

Årsredovisning 2024



STATENS
MARITIMA OCH
TRANSPORTHISTORISKA
MUSEER

Årsredovisning 2024 för Statens maritima och transporthistoriska museer (SMTM) Dnr 2.2-2024-1809.

Omslag: Den 29 juni återöppnade Järnvägsmuseet i Gävle efter flera års renovering och utveckling. Redan i november hade museet överträffat det tidigare helårsrekordet. Gamla och nya besökare i alla åldrar har välkomnats in till museet genom den nya entrén som pryds av två helrenoverade X5 expresståg från 1940-talet.

Foto: Daniel Bernstål

Innehåll

Överintendenten har ordet	4	7. Avgiftsbelagd verksamhet	49
Organisation	5	7.1 Försäljning av varor.....	51
Resultatredovisning	6	7.2 Undersökningar, utredningar och andra tjänster.....	51
1. Resultatbedömning samt fördelning av kostnader och intäkter.....	7	7.3 Vasamuseet och Vrak.....	51
1.1 Resultatbedömning SMTM.....	8	7.4 Entréer och visningar.....	52
1.2 Fördelning av kostnader och intäkter.....	8	7.5 Övrig avgiftsbelagd verksamhet.....	52
1.3 Läsanvisning.....	9	8. Internationellt och interkulturellt utbyte och samarbete	53
2. Samlingsförvaltning.....	10	8.1 Internationellt utbyte och samarbete.....	54
2.1 Analys och bedömning.....	11	8.2 Interkulturellt utbyte och samarbete.....	55
2.2 Kvalitetsarbete.....	11	9. Kompetensförsörjning	56
2.3 Bevarandearbete.....	13	9.1 Inledning.....	57
2.4 Samlingsutveckling.....	14	9.2 Attrahera och rekrytera kompetens.....	57
3. Tillgängliggörande av samlingar och kunskap.....	15	9.3 Utveckla, behålla och aveckla kompetens.....	58
3.1 Analys och bedömning.....	16	9.4 Sjukfrånvaro.....	58
3.2 Kvalitetsarbete.....	16	10. Hållbarhet	59
3.3 Besöks- och verksamhetsutveckling.....	17	10.1 Övergripande arbete med hållbarhet.....	60
3.4 Publik verksamhet.....	20	10.2 Hållbarhetsarbete på museerna.....	61
3.5 Verksamhet för den unga publiken.....	20	11. Övrig återrapportering	62
3.6 Utställningsverksamhet.....	25	11.1 Tillgänglighet för personer med funktionsnedsättning.....	63
3.7 Tillgängliggörande av samlingarna.....	30	11.2 Lokalkostnader.....	64
4. Stödja och samverka med museer och ideella organisationer.....	33	11.3 Bevara och tillgängliggöra kulturarvet genom digitisering och digitalisering.....	65
4.1 Analys och bedömning.....	34	11.4 Nya besökare och målgrupper.....	68
4.2 Kvalitetsarbete.....	34	11.5 Praktik för nyanlända respektive för personer med funktionsnedsättning.....	68
4.3 Utlån till museer och andra.....	35	11.6 Uppdrag om inordnande av verksamheten vid Statens försvarshistoriska museer.....	68
4.4 Stöd till regionala och lokala museer.....	36	Finansiell redovisning	69
4.5 Forum, branschdagar och samverkan med föreningar.....	36	Resultaträkning.....	70
5. Kulturhistoriskt värdefulla fartyg och fordon.....	38	Balansräkning.....	71
5.1 Analys och bedömning.....	39	Anslagsredovisning.....	73
5.2 Kvalitetsarbete.....	40	Tilläggsupplysningar och noter	74
5.3 Museifartyg.....	40	Redovisnings- och värderingsprinciper.....	74
5.4 Museitåg.....	41	Uppgifter om ledande befattningshavare.....	75
5.5 Andra fordonstyper.....	42	Noter.....	76
5.6 K-märkning av yrkesfartyg och fritidsbåtar.....	42	Sammanställning av väsentliga uppgifter	84
5.7 Traditionsfartygsklassning.....	42	Undertecknande av årsredovisning 2024.....	85
5.8 Fartygsstöd – bidrag till kulturhistoriskt värdefulla fartyg.....	43		
6. Ökad kunskap.....	44		
6.1 Analys och bedömning.....	45		
6.2 Kvalitetsarbete.....	45		
6.3 Bedriva forskning.....	46		
6.4 Förmedla forskning och kunskap.....	47		
6.5 Samverkan inom FoU-området.....	48		
6.6 Marinarkologi.....	48		

Överintendenten har ordet

Statens maritima och transporthistoriska museer (SMTM) vill vidga människors världsbild genom kunskap som förändrar, engagemang och oförglömliga upplevelser. Vårt uppdrag är att ge tillgång till och kunskap om det svenska kulturarvet – vårt gemensamma minne. Alla, oavsett bakgrund, ska uppleva att de kan göra anspråk på det kulturarv som format Sverige. Genom våra museer förmedlas kunskapsbaserade perspektiv och upplevelser av kulturarvet genom utställningar, program, digital förmedling och en lång rad andra aktiviteter. I årsredovisningen berättar vi hur vi har uppfyllt vårt uppdrag. Den ger också en bild av bredden, omfattningen och inte minst betydelsen av vår verksamhet.

I juni 2024 återöppnade vi Järnvägsmuseet i Gävle efter sju års renovering, utbyggnad och utveckling. Och besökarna, gamla och nya, i alla åldrar har strömmat till. Redan i november hade museet överträffat sitt tidigare besöksrekord. Återöppningen var väldigt efterlängtat av besökare och av oss. Det ligger mycket arbete, tid och engagemang bakom, och det är roligt, om än inte oväntat, att det gått så bra.

Även våra övriga museer har varit välbesökta. Sammanlagt har våra fem museer under 2024 haft två miljoner fysiska besökare och över 900 000 besök på museernas webbplatser. Bland annat har Vasamuseets utställning *Brickwrecks*, med åtta vrak byggda i LEGO®, lockat nya och yngre besökare till museet.

Projektet Stötta Vasa som handlar om att ge skeppet Vasa en ny och mer ändamålsenlig stöttning har under året nått viktiga milstolpar. Byggstart skedde i april och den 29 maj monterades den första stödvaggan av 27. Då projektet är mycket kostsamt har Vasamuseet en insamling som vänder sig till allmänheten, donatorer och sponsorer som vill hjälpa till att bevara Vasa för framtiden. Det har under året kommit in många små och stora bidrag och det märks att engagemanget för skeppet är stort, både i Sverige och utomlands.

I höstas tilldelades Kungliga Djurgårdens Intressenter, KDI, som SMTM är en aktiv medlem i, den internationella hållbarhetsutmärkelsen Green Destination Platinum Award för andra gången. Det är en bekräftelse på vårt gemensamma arbete för att Djurgården ska vara en hållbar destination.

Internt har vi arbetat fram, sammanfattat och formulerat SMTM:s värderingar och arbetssätt. Vi vill genom dem skapa en organisation ”med en effektiv samarbetskultur som kännetecknas av tillit, nyfikenhet och ansvarstagande”. För att nå dit kommer vi arbeta vidare med personlig utveckling och kommunikation, utveckla våra digitala arbetssätt samt utreda hur arbetsplatsernas fysiska utformning på bästa sätt kan ge stöd för de arbetsuppgifter vi behöver utföra. Vi gör detta för att bli ännu bättre på att utföra vårt uppdrag och leverera värde till de vi är till för – medborgarna, alla våra besökare och hela det omgivande samhället.

Något som vi också alltid har med oss är all den kunskap och det stora engagemang som finns inom myndigheten och det intresse som vi möter hos besökare, vänföreningar, ideella krafter och andra samarbetsparter.

I slutet av november fick vi och Statens försvarshistoriska museer (SFHM) ett gemensamt uppdrag att lämna förslag på hur SFHM:s uppgifter kan överföras till och inordnas i SMTM. Arbetet med uppdraget har startat och fortsätter under 2025. Vi har mycket gemensamt med SFHM:s verksamhetsområden. Jag ser stora fördelar med att vi blir en och samma museimyndighet, tillsammans kan vi bli starkare än var och en för sig.

Jag ser fram mot att under 2025 fortsätta arbetet med att lyfta det maritima och transporthistoriska kulturarvet för att ta ytterligare steg mot vår vision att vidga människors världsbild – genom kunskap, upplevelser och engagemang.



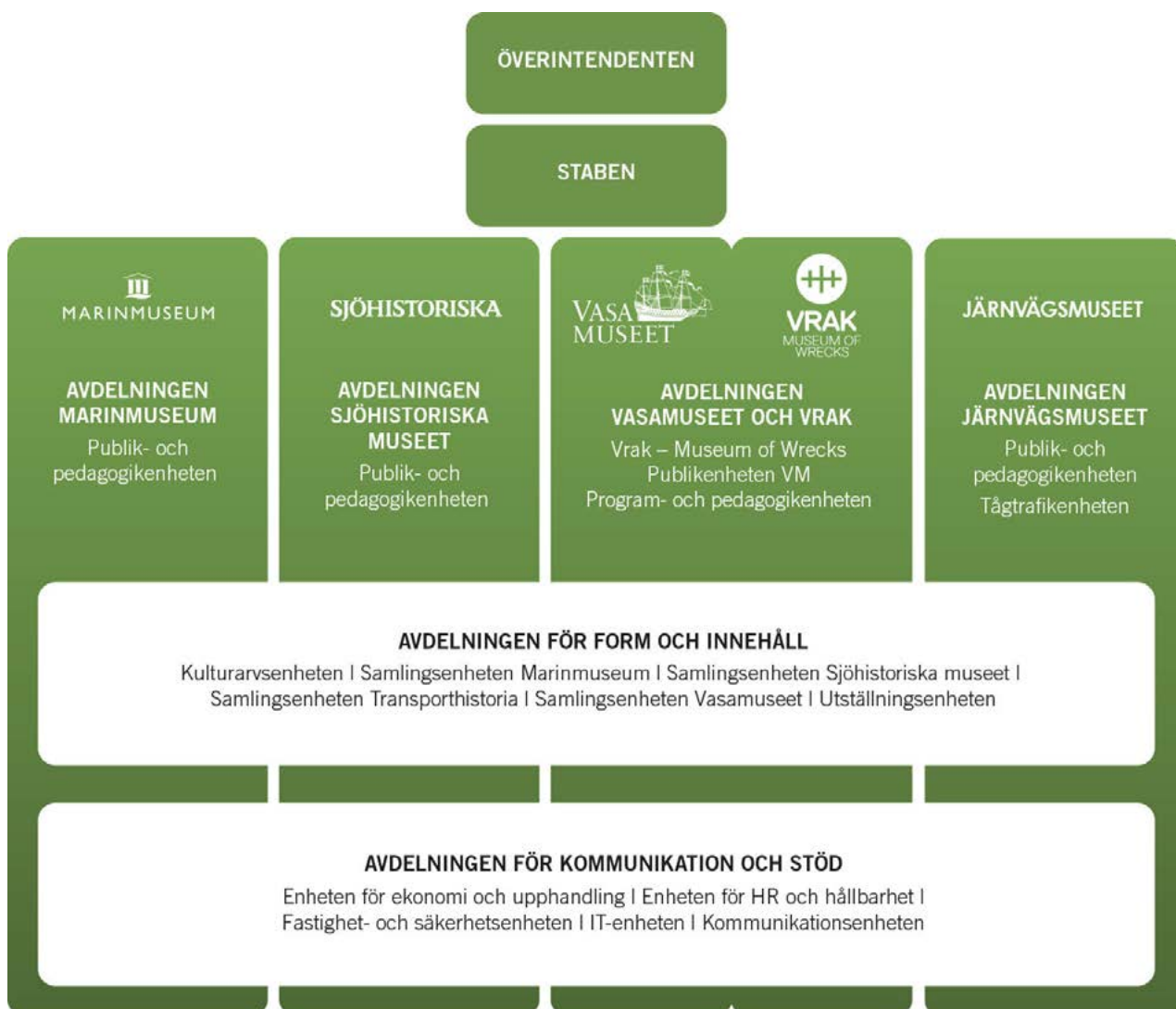
Foto: Emili Schön.

Lars Amréus
Överintendent

Organisation

Statens maritima och transporthistoriska museer (SMTM) är en statlig myndighet som arbetar med att bevara, utveckla och öka kunskapen om det maritima och transporthistoriska kulturarvet. SMTM driver och utvecklar Marinmuseum i Karlskrona, Sjöhistoriska museet, Vasamuseet och Vrak – Museum of Wrecks i Stockholm samt Järnvägsmuseet i Gävle. Antalet årsarbetskrafter på SMTM under 2024 var 256 personer. Motsvarande siffra för 2023 var 250 personer.

Verksamheten ska vidga människors världsbild och vara en angelägenhet för alla i samhället. SMTM:s hörnstenar är kunskap som förändrar, oförglömliga upplevelser och engagemang. Myndigheten är miljöcertifierad enligt ISO 14001. SMTM har organiserat verksamheten enligt följande uppdelning:



Resultatredovisning

1. Resultatbedömning samt fördelning av kostnader och intäkter



Efter mer än tio år av forskning, utvecklingsarbete, projektering, konstruktion och avancerade tester skedde byggstart av skeppet Vasas nya och nödvändiga stödkonstruktion i april. Den 29 maj monterades den första stödvaggan av 27 som tillsammans med en inre stöttning ska bevara skeppet Vasa för framtiden. Foto: Anneli Karlsson, Vasamuseet/SMTM.

1.1 Resultatbedömning SMTM

SMTM bedömer att myndigheten under 2024 har genomfört uppgifter och uppdrag enligt instruktion, regleringsbrev och särskilda uppdrag från regeringen. Myndigheten bedömer även att verksamhetens resultat har hållit hög kvalitet. Nedan följer en kort sammanfattning per instruktionsenlig uppgift:

- SMTM bedömer att myndighetens samlingsförvaltning håller hög kvalitet. Bedömningen baseras bland annat på att de uppsatta kvalitetsmålen i allt väsentligt nås och att myndigheten bedriver ett systematiskt arbete med att utveckla insamlings- och bevarandearbetet.
- SMTM bedömer att myndighetens arbete med att tillgängliggöra samlingarna och att förmedla kunskap och upplevelser om det maritima och transporthistoriska kulturarvet genom publik verksamhet håller hög kvalitet. Bedömningen baseras bland annat på att de uppsatta kvalitetsmålen för besökarnas nöjdhet nås, och att SMTM bedömer att myndigheten har lyckats väl med att utveckla den digitala publika verksamheten.
- SMTM bedömer att myndighetens stöd till andra museer samt samarbeten med föreningar och andra ideella organisationer fungerar väl. Bedömningen baseras bland annat på resultat från utvärderingar av nätverksträffar och att myndighetens arbete med utlån ur samlingarna fungerat mycket väl.
- SMTM bedömer att myndighetens arbete med att bruka och bevara kulturhistoriskt värdefulla fartyg och fordon håller hög kvalitet. Bedömningen baseras bland annat på myndighetens kvalitetsarbete med vård- och bevarandeplaner samt arbete med k-märkning av kulturhistoriskt värdefulla fartyg och fritidsbåtar som stimulerar till brukande och bevarande.
- SMTM bedömer att insatserna för att öka kunskapen samt höja kvaliteten i forskningen varit mycket goda. Bedömningen baseras bland annat på att myndighetens uppsatta kvalitetsmål för att öka kunskapen samt höja kvaliteten i forskningen uppnåtts och att SMTM bedrivit ett efterfrågat marinarknologiskt arbete.

1.2 Fördelning av kostnader och intäkter

SMTM:s totala kostnader och intäkter har fördelats per instruktionsenlig uppgift, se tabell 1. För den instruktionsenliga uppgiften 1 Samlingsförvaltning har kostnaderna minskat under 2024 jämfört med 2023. Främsta förklaringen till skillnaden är den kostsamma flytten av civilflygsamlingarna som genomfördes 2023, där kostnaden uppgick till cirka 9,2 miljoner kronor. Resterande minskning beror på att samlingsförvaltningens andel av myndighetens totala overhead-kostnader minskat.

För den instruktionsenliga uppgiften 2 Tillgängliggörande har kostnaderna ökat med cirka 65,2 miljoner kronor under 2024 jämfört med 2023. Ökningen beror bland annat på personalkostnader i samband med återrekrytering efter den neddragning som genomfördes under coronapandemin, samt en ökning av direkta driftskostnader. Sammanlagt uppgår dessa båda poster till 28,6 miljoner kronor. Resterande ökning av kostnaden för tillgängliggörande hänför sig till en större andel av myndighetens totala overhead-kostnader. Övriga intäkter från Tillgängliggörande har ökat med cirka 44,1 miljoner kronor under 2024. Främsta förklaringen till det är fler besökare och därmed ökade intäkter

för entréavgifter, där Vasamuseet står för den största ökningen, cirka 39,1 miljoner kronor, och Vrak – Museum of Wrecks för cirka 1,1 miljoner kronor. Där emot har intäkterna från butiken i Vasamuseet minskat med cirka 3,6 miljoner kronor. Därtill har det återöppnade Järnvägmuseet inbringat cirka 6,5 miljoner kronor i entréavgifter.

Kostnaderna för den instruktionsenliga uppgiften 3 Stödja och samverka har ökat med 1,5 miljoner kronor. Ökningen består uteslutande av ökade overhead-kostnader.

För den instruktionsenliga uppgiften 4 Fartyg och fordon har kostnaderna minskat med cirka 4,1 miljoner kronor under 2024. Minskningen förklaras i huvudsak av att allmänna varvskostnader har minskat med cirka 3,7 miljoner kronor under 2024 jämfört med 2023 eftersom endast ett museifartyg, fryskeppet Finngrundet, varit inne på varv.

Vad gäller den instruktionsenliga uppgiften 5 Ökad kunskap har kostnaderna minskat med cirka 1,5 miljoner kronor, vilket förklaras av att andelen av myndighetens totala overhead-kostnader minskat.

Tabell 1 Fördelning av kostnader och intäkter per instruktionsenlig uppgift (tkr)

	2024			2023			2022		
	Kostnader	Intäkter av anslag	Övriga intäkter	Kostnader	Intäkter av anslag	Övriga intäkter	Kostnader	Intäkter av anslag	Övriga intäkter
1 Samlingsförvaltning	89 780	35 347	682	108 769	35 431	832	98 922	35 796	1 438
2 Tillgängliggörande	322 417	117 539	284 853	257 241	117 818	240 787	238 474	119 032	177 607
3 Stödja och samverka	13 412	12 728	9	11 942	12 758	16	10 554	12 890	123
4 Fartyg och fordon	32 068	15 991	1 298	36 149	16 029	1 251	41 789	16 194	1 235
5 Ökad kunskap	26 553	12 266	5 837	28 046	12 295	6 562	22 289	12 422	6 392
Summa	484 229	193 870	292 679	442 147	194 331	249 448	412 028	196 334	186 795

1.3 Läsanvisning

Resultatredovisningen disponeras efter myndighetens uppgifter enligt förordning (2007:1198) med instruktion för SMTM (avsnitten 2–8). I avsnitt 9 återfinns redovisning av arbetet med strategisk kompetensförsörjning i enlighet med förordning (2000:605) om årsredovisning och budgetunderlag. SMTM:s arbete med hållbarhet redovisas i avsnitt 10. Åtterrporteringskrav som regeringen har angivit i regleringsbrev för budgetåret 2024 avseende SMTM, samt i regeringsuppdrag återfinns huvudsakligen i avsnitt 11.

2. Samlingsförvaltning



SMTM arbetar sedan många år på flera olika sätt med att ha en god beredskap för att hantera risker och katastrofer. På Marinmuseum finns till exempel denna katastrofberedskapsvagn, en sorts första hjälpen för samlingar. I den finns vattenabsorbenter, presenningar, ficklampor, avspärrningsband, personlig skyddsutrustning med mera. Foto: Lina Mårtensson, Marinmuseum/SMTM.

Myndigheten ska särskilt vårda, förteckna, vetenskapligt bearbeta och genom förvärv berika de samlingar som har anförtrotts myndigheten.

Beskrivning

SMTM:s samlingar på Marinmuseum, Sjöhistoriska museet, Vasamuseet samt Järnvägmuseet och de transporthistoriska samlingarna berättar om det svenska maritima och transporthistoriska kulturarvet. Samlingarna har stor bredd med allt från marinarkeologiskt material, modeller, textilier och vapen till ritningar

och fotografier. Flygplan, väg- och järnvägsfordon, fartyg och fritidsbåtar ingår i samlingarna, vilket gör dem mycket komplexa. Samlingarna innehåller cirka 170 000 föremål, cirka 1 850 000¹ fotografier, cirka 95 000 ritningar, cirka 35 000 volymer arkivsamlingar och cirka 96 000 böcker.

2.1 Analys och bedömning

SMTM bedömer att myndighetens arbete med samlingsförvaltning håller en hög kvalitet och att myndigheten uppfyller sin uppgift enligt instruktion för verksamhetsområdet. Bedömningen baseras på följande grunder:

- att myndigheten har uppfyllt sina tre kvalitetsmål för området samlingsförvaltning, samt tagit fram ett ytterligare kvalitetsmål, se avsnitt 2.2,
- att myndigheten aktivt arbetar med att utveckla styrning och rutiner för samlingsförvaltningens processer, se avsnitt 2.2,
- att myndigheten bedriver ett systematiskt utvecklingsarbete för alla samlingsmagasinslokaler, se avsnitt 2.3,
- att myndigheten utvecklar samlingarna genom gallringar och insamlingar som följer fastställda processer, se avsnitt 2.4.

De utmaningar som SMTM har i samlingsförvaltningsarbetet är främst kopplade till de magasins- och arkivlokaler där samlingarna bevaras. Lokalerna håller inte i alla stycken en tillfredsställande kvalitet. Myndigheten har därför under året målmedvetet fortsatt arbeta med att uppfylla den magasinstrategi som antogs 2022. Planering pågår på samtliga samlingsenheter för att utveckla eller byta magasin- och arkivlokaler, bland annat utreds möjligheten att bygga ett nytt magasin till de transporthistoriska samlingarna.

Det finns samlingar som myndigheten ansvarar för där tillgängligheten tidigare varit mer generös, till exempel civilflygsamlingarna. Målsättningen är att återigen kunna ha delar av dessa magasin öppna.

2.2 Kvalitetsarbete

SMTM:s kvalitetsarbete avseende samlingarna är systematiskt och följer ett antal processer, riktlinjer och rutiner som myndigheten har antagit. Myndigheten har fastställt ett antal kvalitetsmål för arbetet med samlingsförvaltning:

1. årlig genomlysning av en av processerna som ingår i samlingsförvaltningen,
2. 100 procent av de insamlade föremålen ska följa fastställd insamlingsprocess,
3. minst 90 procent av de föremål som omfattas av de årliga stickproven ska ha korrekt placering angiven,
4. den andel av de digitala samlingarna som uppnår grundläggande kvalitetsnivå ska öka.

SMTM:s första kvalitetsmål är att årligen genomlysna och ta fram eller revidera riktlinjer och/eller rutiner för minst en process i samlingsförvaltningen. Processerna ska så långt det är möjligt följa den internationella standarden Spectrum. Syftet med genomlysningen av processerna är att höja kvaliteten i samlingsförvaltningsarbetet, skapa ett enhetligt arbetssätt för hela myndigheten samt minska risken för personberoende.

Aktuell process 2024 har varit genomgång av "Användning av samlingar" som påbörjades 2023 och nu färdigställt, se tabell 2. I arbetet har rutiner och riktlinjer tagits fram. Processens syfte är att vara ett stöd i att avgöra om en föreslagen användning av ett

¹ Detta är en stor ökning jämfört med 2023 då antalet var cirka 1 200 000. Förklaringen till ökningen är främst att det gjorts justeringar i beräkningsmetod.

objekt i samlingarna är möjlig. Processen ska också vara ett stöd i omhändertagande av ny kunskap som framkommit genom användningen. SMTM har under året också tagit fram riktlinjer för hantering av mänskliga kvarlevor samt uppdaterat fyra andra riktlinjer kopplade till mänskliga kvarlevor.

Tabell 2 Översyn av samlingsförvaltande processer utifrån Spectrum

Process	Aktuellt år för vidtagen åtgärd
Inkommande objekt (insamling)	2024: Uppdaterat styrdokument 2020: Tagit fram styrdokument
Förvärv och accession (insamling)	2024: Uppdaterat styrdokument 2023: Uppdaterat rutindokument 2020: Tagit fram styrdokument och rutindokument
Kontroll av placering och förflyttning	
Beståndsinventering	
Katalogisering	
Utlämning av objekt	
Inlån	2024: Uppdaterat styrdokument
Utlån	2024: Uppdaterat styrdokument 2023: Uppdaterat rutindokument 2020: Uppdaterat styrdokument 2017: Tagit fram styrdokument och rutindokument
Planering av dokumentation	
Tillståndskontroll och teknisk bedömning	
Samlingsvård och konservering	
Ekonomisk värdering	2017: Tagit fram rutindokument
Försäkring och utställningsgaranti	
Katastrofplanering för samlingar	2022: Tagit fram styrdokument och rutindokument
Skada och förlust	
Deaccessioner och avyttring (gallring)	2024: Uppdaterat styrdokument 2020: Uppdaterat styrdokument 2018: Tagit fram styrdokument och rutindokument
Hantering av rättigheter (upphovsrätt)	2021: Tagit fram styrdokument och rutindokument
Reproduktion	
Användning av samlingar	2024: Tagit fram styrdokument och rutindokument
Samlingsöversyn	
Granskning (revision)	2020: Uppdaterat rutindokument 2017: Tagit fram rutindokument

Såväl insamling som gallring är nödvändigt för att hålla samlingarna relevanta och uppdaterade. Insamlings- och gallringsarbetet vid SMTM följer fastställda styrdokument. Målsättningen är att 100 procent av de insamlade föremålen ska följa den fastställda insamlingsprocessen. Under 2024 har detta mål uppfyllts.

Spårbarhet och ordning i samlingarna kontrolleras genom kvalitetsmål med stickprovsinventeringar. Objekten i samlingarna ska vara registrerade i databasen samt ha placeringsuppgifter i densamma. Målsättningen är att 90 procent av de kontrollerade objekten ska ha rätt placering angiven. Under 2024 stickprovskontrollerades 410 objekt, varav 95 procent hade rätt placering.

En viktig uppgift i förvaltningen av de digitala samlingarna är att ständigt höja kvaliteten på metadata i samlingsförvaltningssystemet. Genom att mäta hur stor andel av samlingarna som har en grundläggande katalogiseringskvalitet, det vill säga grundläggande information samt bild, kan detta arbete synliggöras och följas upp. Under året har myndigheten därför antagit ett nytt kvalitetsmål: att andelen av de digitala samlingarna som uppnår grundläggande katalogiseringsnivå gällande information samt har bild ska öka jämfört med tidigare år. Denna grundläggande kvalitetsnivå bygger på den miniminivå som är angiven i den internationella standarden Spectrum. Mätningen omfattar samlingar i myndighetens samlingsdatabas. Resultatet, se tabell 3, visar på fortsatt behov av att arbeta med metadata så att en ökad andel objekt uppnår den grundläggande nivån.

Tabell 3 Andel av de digitala samlingarna som uppnår grundläggande kvalitetsnivå 2024¹

Museum /Samling	Föremål	Foto	Ritningar
Marinmuseum	57 %	2,75 %	34 %
Sjöhistoriska museet	25 %	0,33 %	0,02 %
Vasamuseet	62 %	0,26 %	-
Järnvägmuseet	76 %	0,67 %	0 %
Civilflygsamlingarna	98 %	29 %	-
Väg- och trafikhistoriska samlingarna	70 %	27 %	

1) 2024 är första året SMTM mäter andelen av de digitala samlingarna som uppnår grundläggande kvalitetsnivå, därav att det inte finns uppgift för tidigare år.

2.3 Bevarandearbete

Det arbete som SMTM sedan tidigare har inlett för att skapa ändamålsenliga magasin- och arkivlokaler har även varit i fokus under 2024. Vid samtliga museer finns nu ett pågående arbete som syftar till utveckling eller flytt av befintliga magasin, om än olika långt kommet på varje museum.

Med hänsyn till det alltjämt försämrade säkerhetsläget i omvärlden har SMTM under året fortsatt prioritera arbetet med katastrofplanering för de samlingar myndigheten förvaltar. Under året har fokus i huvudsak varit att ta fram evakuerings- och restvärdesplaner för samlingarna i magasin samt att införskaffa utrustning som krävs för att evakuera samlingarna vid en incident eller katastrof. Dessutom pågår arbete med att säkra transporterna av samlingarna i händelse av evakuering. Planer för museibyggnaderna finns sedan tidigare, med undantag för Järnvägmuseet vars utställning öppnade först 2024.

Myndighetens krisorganisation har kompletterats med operativ krisgrupp för omhändertagande av samlingar vid en incident eller katastrof. Samlingsenheterna har under året också genomfört skrivbordsövningar som syftar till att repetera och tydliggöra krisorganisationen samt skapa mental beredskap för olika krisscenarier.

På **Marinmuseum** har det uppordningsarbete som påbörjades under 2023 fortsatt. Arbetet syftar till att skapa bättre ordning i såväl samlingar som oregistrerat material inför en kommande magasinsflytt. Ett stort antal oregistrerade objekt har rensats ut genom skrotning eller försäljning och ett mindre antal har registrerats i de permanenta samlingarna. Museets samtliga galjonsbilder som är utställda i Galjonshallen har statusinventerats och en ansökan om vidare kontroller av föremålens status har skickats till Riksantikvarieämbetet. Arbetet med att förteckna och katalogisera samlingarna i arkivet, fotoarkivet och biblioteket har fortsatt under året.

På **Sjöhistoriska museet** har en genomgående inventering av mynt och medaljer genomförts i ett av föremålmagasinen. Placeringsuppgifter har uppdaterats, bilder har lagts in och data har tillförts. Bevarandeprojektet i fotoarkivet har fortsatt i högt tempo. Sammanlagt har 78 000 negativ packats om. Två leveranser har gjorts till Riksarkivet för tillfällig förvaring av det känsliga materialet.

På **Vasamuseet** pågår sedan ett antal år tillbaka projektet Stötta Vasa vars syfte är att med en ny inre och yttre stödkonstruktion säkerställa skeppets

fortsatta bevarande för framtida generationer. Under året har arbetet med den nya stödkonstruktionen gått in i en ny fas. Byggstart skedde i april och 22 av 27 stöd för kölen har tillverkats och monterats, liksom den första av de 27 vaggorna. Parallellt med detta har arbetet med detaljprojektering av den inre stöttningen fortsatt. Under året har även golvet under skeppet förstärkts. Förstärkningen är nödvändig för att klara de punktlaster som den nya stöttningen orsakar.

I samband med förstärkningsarbetet har stora insatser gjorts i museets interna magasin för att säkerställa det långsiktiga bevarandet av föremålen där. Samtliga föremål som demonterats ur skeppet för att ge plats åt den kommande stödkonstruktionen har dokumenterats och flyttats till ett externt magasin.

Vasamuseet arbetar aktivt med att söka extern finansiering för den nya stödkonstruktionen för skeppet, museets största utmaning sedan bärgningen och konserveringen, bland annat genom att engagera donatorer och sponsorer samt besökare i museet och på Vasamuseets webbplats. Under året uppgick den externa överenskomna finansieringen till över tolv miljoner kronor, vilka härrör från gåvor och donationer. Av dessa har 1,7 miljoner kronor betalats ut till myndighetens konto under året. Myndigheten har även genomfört en upphandling av sponsring som en av de första i sitt slag. Ett avtal har tecknats till ett värde av åtta miljoner kronor med en sponsor om materialet till den inre stödkonstruktionen.

Under året har stora insatser i bevarandearbetet gjorts i samband med **Järnvägmuseets** öppnande och framtagandet av museets nya basutställning. Det har inneburit omfattande arbeten med bland annat planering av montrar, föremålshantering, konserveringsåtgärder samt fordonsrengöring och -skyddsåtgärder.

Vid **civilflygsamlingarna** i Rosersberg har ett streckkodssystem implementerats för att underlätta inventering och placering av föremålen. Dessutom har alla hängande textilier inventerats, fotograferats och kompletterats med ytterligare metadata.

På de **väg- och trafikhistoriska samlingarna** i Kjula har samtliga fordon som finns i utställningshallarna genomgått vårdinsatser.

Filmer från byggandet och etableringen av Bromma och Arlanda flygplatser från 1940- till 1960-tal har bevarats genom digitisering. Materialet har aktualitet i samtiden då diskussioner om nedläggning och omformning av dessa två flygplatser står högt på agendan.

2.4 Samlingsutveckling

Antalet nyförvärv till de olika samlingarna uppgick under 2024 till 613 accessioner samt böcker till biblioteken, se tabell 4. En accession kan bestå av ett eller flera föremål, fotografier, arkivalier eller raritetsböcker. I jämförelse med 2023 har mängden nyförvärv till samlingarna ökat stort, vilket beror på ökad mängd inköp till biblioteken.

Tabell 4 Nyförvärv till samlingar och bibliotek, samt gallring av objekt

	2024	2023	2022
Antal nyförvärv ¹	613	328	242
Antal gallrade objekt ²	20	2	31

1) Antal nyförvärv anges i antal accessioner. En accession kan innehålla ett eller flera föremål, foton, arkivalier eller raritetsböcker.

2) Gallring av objekt avser endast samlingar, inte bibliotek.

De gallringar som gjorts ur de registrerade samlingarna har främst varit ur civilflygsamlingarna. På övriga samlingsenheter har en del oregistrerat material som funnits i magasin avyttrats.

Till **Marinmuseums** samlingar har överste Jean-Carlos Danckwartz privata arkiv accederats. Danckwartz var bland annat chef för Blekinge Kustförsvaret och hade

en ledande roll i incidenten med den sovjetiska ubåten U137 som gick på grund i Blekinge skärgård 1981.

Till föremålssamlingen märks främst de föremål som samlades in under dokumentationsprojektet om Hemvärnet 2023 och som nu registrerats.

På **Sjöhistoriska museet** pågår ett medvetet arbete med att avsluta långlån från andra institutioner, så kallade depositioner. En äldre deposition från före detta Lotsverket har övertagits från Sjöfartsverket. Föremålen har registrerats in i samlingen och de har även kompletterats med ytterligare insamlade föremål. I museets samlingar finns nu en stor och heltäckande samling om fyr- och lotsväsendet genom tiderna.

Till **Järnvägsmuseets** samlingar har bland annat tillförts tre gästböcker från SJ:s semesterhem i Djupdal. Detta är ett unikt material från tiden 1955–2000, som berättar om en del av Folkhemssverige.

En accession till **civilflygsamlingarna** är en äldre motorlåda i trä för frakt av motordelar, som hittades vid en renovering av ett villagarage. Objektet är ett fint exempel på godshantering inom flyget innan plåt-containerarnas tid. Ett antal motorer och andra objekt med militär koppling har avvecklats och överförts till Flygvapenmuseum.

3. Tillgängliggörande av samlingar och kunskap



I oktober invigdes fotoutställningen Södertälje kanal 100 på Södertälje Stadshus. Den visar delar av fotografen Fritz Petterssons fotodokumentation av det stora kanalbygget i Södertälje 1917–1924 som finns i Sjöhistoriska museets samlingar. Fotografierna kan även ses digitalt på [DigitaltMuseum](#). Foto: Hanna Dahlander, Sjöhistoriska museet/SMTM.

Myndigheten ska särskilt hålla ett urval av samlingarna tillgängligt för allmänheten samt driva och stödja utställningsverksamhet och annan pedagogisk verksamhet.

Beskrivning

Myndigheten berättar om det maritima och transport-historiska kulturarvet och tillgängliggör samlingarna för allmänheten genom utställningar, pedagogiska program,

publika aktiviteter såsom visningar och programverksamhet samt via digitala plattformar exempelvis museernas webbplatser, DigitaltMuseum och KulturPunkt.

3.1 Analys och bedömning

SMTM bedömer att myndighetens arbete med tillgängliggörande av samlingar och kunskap håller en hög kvalitet och att myndigheten uppfyller sin uppgift enligt instruktion för verksamhetsområdet. Bedömningen baseras på följande grunder:

- att besökarna i hög grad är nöjda med museibesöket, se avsnitt 3.2, samt myndighetens positiva besöksutveckling under året, se avsnitt 3.3,
- att myndighetens uppsatta kvalitetsmål för digitalt tillgängliggörande av samlingarna uppfyllts, se avsnitt 3.2,
- att myndigheten har lyckats väl med att utveckla den digitala publika verksamheten, se avsnitt 3.4.2,

- att myndigheten har lyckats väl med att visa ett urval ur samlingarna i de fem museernas utställningar, se 3.6,
- att intresset för att ta del av myndighetens digitala samlingar är stort, se avsnitt 3.7.

En utmaning som blivit mycket tydlig under året, och som påverkar besöksverksamheten på museerna, är det förhöjda säkerhetsläget. På grund av utvecklingen i omvärlden med ett förändrat säkerhetsläge har SMTM vidtagit åtgärder för att säkerställa tryggheten för besökare och medarbetare på samtliga museer. Efter samråd med Polismyndigheten har Vasamuseet infört förbud mot stora väskor samt utökat bevakningen vid museet. Myndigheten bedömer att övriga museer i viss utsträckning behöver liknande åtgärder.

3.2 Kvalitetsarbete

3.2.1 Besökarnas upplevelse

En del i SMTM:s kvalitetsarbete för att bedöma om myndigheten lyckats i sitt uppdrag utgörs av besökarnas upplevelser av museibesöket. Utvecklingsarbete pågår med att ta fram en myndighetsövergripande modell för dessa undersökningar. En sådan gemensam modell är i sig kvalitetsdrivande, bland annat då den möjliggör både mer systematiska jämförelser mellan museerna och jämförelser över tid. I avvaktan på en myndighetsövergripande besöksundersökningsmodell har myndighetens museer under 2024 utgått från respektive museums befintliga modell och kvalitetsmått för att bedöma om museet lyckats i sitt uppdrag att tillgängliggöra samlingarna. Nedan redovisas utfallet av dessa undersökningar.

Under året har **Marinmuseum** infört ett nytt digitalt system för att samla in besöksundersökningar. På plats i museet kan besökarna själva skriva in sina svar på

en digital skärm. Systemet har möjliggjort en hög insamlingstakt av data och ger värdefulla insikter om besökarnas upplevelser.

Ett kvalitetsmått är besökarnas nöjdhet med sin upplevelse på museet, vilket görs med hjälp av Net Promoter Score (NPS). Skalan sträcker sig från -100 till +100 och ger en indikation på hur sannolikt det är att en besökare skulle rekommendera ett besök till museet till andra. Ett resultat över 0 betraktas som positivt, ett värde över 20 som bra och ett värde över 50 som mycket bra. Marinmuseum uppnådde ett NPS-värde på 47 under året.

På **Sjöhistoriska museet** får besökarna via en enkät bedöma sin besöksupplevelse utifrån ett antal påståenden. Under 2024 besvarade cirka 2 000 besökare på museet och museifartygen på Galärvarvet denna enkät, där de bland annat utifrån en fyrgradig skala fick uppge hur nöjda de var med besöket. Resultatet

av detta blev 3,7, vilket är något högre än för 2023 då motsvarande värde var 3,6. Ett ytterligare kvalitetsmått för museet är besökarnas bedömning av om de fick ett bra bemötande av museipersonalen. Utfallet för 2024 var 3,7, vilket är något lägre än 2023 då utfallet var 3,8.

Både **Vasamuseet** och **Vrak – Museum of Wrecks** gör besöksundersökningar via digitala stationer i museernas entréer. Besökarna bedömer i dessa sin upplevelse av besöket på museet enligt NPS. Utfallet för Vasamuseet 2024 var 44 vilket är detsamma som för 2023. Värdet för Vrak var 25, vilket är något lägre än 2023 då värdet var 32.

Järnvägmuseet kommer att påbörja mätning av besöksupplevelse under 2025.

3.2.2 Tillgängliggörande av samlingarna digitalt

En annan del i myndighetens kvalitetsarbete för att bedöma om myndigheten lyckats i sitt uppdrag är de två målen kring digitalt tillgängliggörande av samlingarna:

1. minst 80 procent av de publicerade posterna på DigitaltMuseum ska vara försedda med bild,
2. minst 90 procent av de publicerade posterna på DigitaltMuseum ska vara rättighetsmärkta.

Båda målen syftar till att underlätta vidareanvändning. För 2024 blev utfallet för det första målet 94 procent, vilket klart når målet och också är en markant ökning jämfört med året innan då andelen var 84 procent. Ökningen beror till stor del på att fotosamlingarna från och med 2024 ingår i mätningen.

Utfallet för det andra målet 2024 blev 91 procent, vilket är detsamma som året innan och också i enlighet med målet.

3.3 Besöks- och verksamhetsutveckling

3.3.1 Förändringar i besöksutveckling

UR SMTM:S REGLERINGSBREV FÖR 2024

Statens maritima och transporthistoriska museer ska redovisa förändringar i besöksutvecklingen i förhållande till tidigare år.

Det totala antalet anläggningsbesök för SMTM uppgick till drygt två miljoner under 2024, se tabell 5. Detta är en ökning med cirka 14 procent jämfört med 2023. Ökningen kan till viss del förklaras av att Järnvägmuseets besökssiffror tillkommit under 2024.

Alla museerna arbetar aktivt med att på olika sätt skapa attraktiva erbjudanden. Det handlar dels om att erbjuda intressanta programverksamheter och utställningar, dels om olika erbjudanden i form av varianter av årskort, kombibiljetter samt öppethållanden under hög- respektive lågsäsonger.

Under året har utvecklingen av ett nytt myndighetsgemensamt biljettsystem som erbjuder digitala biljettköp fortsatt. Ytterligare funktionalitet har lagts till. Under året har även ett bokningssystem upphandlats och arbete med att implementera systemet påbörjats. Systemet ska ta hand om bokningar som kräver mer komplicerade behov i form av personal eller lokaler, vilket därför kompletterar biljettsystemet. Det nya bokningssystemet planeras att driftsättas under våren 2025.

Tabell 5 Antal anläggningsbesök på SMTM:s museer

	2024 ¹	2023	2022
Antal anläggningsbesök på SMTM:s museer ²	2 059 152	1 812 013	1 467 543

1) Under 2024 har besök till Järnvägmuseet tillkommit.

2) I de fall museerna inte mätt anläggningsbesök har antalet verksamhetsbesök istället medräknats.

3.3.2 Besöksutveckling per museum

Marinmuseum hade under 2024 cirka 117 000 verksamhetsbesök, se tabell 6. Detta är en minskning med cirka två procent jämfört med 2023. Även antalet anläggningsbesök har minskat något, från cirka 224 000 till cirka 215 000 mellan 2023 och 2024, vilket motsvarar cirka fyra procent.

En förklaring till minskningen är den generella minskning av antal turister som Blekinge haft jämfört

med tidigare år, vilket även påverkat Marinmuseum. Värt att lyfta fram i sammanhanget är dock att museet haft en markant ökning av besökare under lågsäsong, vilket också varit en strategisk satsning från museets sida. Genom att utveckla museets utbud och fördjupa samarbeten med aktörer inom besöksnäringen har museet lyckats attrahera fler besökare under årets vanligtvis mindre välbesökta perioder.

Tabell 6 Besök Marinmuseum

	2024	2023	2022
Antal verksamhetsbesök	116 840	119 385	164 389
– varav vuxna	81 660	82 453	119 833
– varav barn och unga under 19 år	35 180	36 932	44 556
Andel kvinnor ¹	39 % ²	43 %	46 %
Andel män ¹	47 % ²	57 %	54 %
Andel besök från Sverige ¹	51 %	66 %	71 %
Andel besök från utlandet ¹	49 %	34 %	29 %
Anläggningsbesök	215 174	224 353	239 081

1) Baseras på de besökare som besvarat museets besöksundersökning.

2) Under 2024 angav 14 procent alternativet "icke-binär".

Sjöhistoriska museet har under året ökat antalet verksamhetsbesök från cirka 117 500 2023 till cirka 163 000 under 2024, se tabell 7. Detta är en ökning med cirka 40 procent jämfört med 2023. Antalet anläggningsbesök ökade med cirka 25 procent jämfört

med 2023. Förklaringen till ökningarna är främst att museet vid flera större satsningar tillsammans med andra aktörer samlat tusentals besökare både i museet och på andra platser som Sjöhistoriska museets fartygspir på Galärvarvet och på Riddarholmen.

Tabell 7 Besök Sjöhistoriska museet

	2024	2023	2022
Totalt antal verksamhetsbesök	162 810	117 463	125 421
– varav vuxna	121 931	86 737	90 570
– varav barn och unga under 19 år	40 879	30 726	34 851
Andel kvinnor ¹	55 % ²	55 %	50 %
Andel män ¹	42 % ²	42 %	49 %
Andel besök från Sverige ¹	36 % ³	65 %	89 %
Andel besök från utlandet ¹	64 % ³	35 %	11 %
Anläggningsbesök ⁴	224 416	179 192	–

1) Baseras på de besökare som besvarat museets besöksundersökning.

2) Under 2024 uppgav tre procent alternativet "annat" (det vill säga att man identifierar sig som annat kön än man eller kvinna).

3) Den höga andelen internationella besök är något missvisande och härrör från att majoriteten, cirka 65 procent av besöksenkäterna, är ifyllda på fartygspiren, som dock enbart motsvarar cirka 40 procent av museets totala verksamhetsbesök.

4) Sjöhistoriska museet mäter anläggningsbesök från och med 2023.

Vasamuseet hade under 2024 cirka 1,35 miljoner verksamhetsbesök, se tabell 8. Detta är en ökning med cirka nio procent jämfört med 2023 då antalet var 1,25 miljoner besök. En del av ökningen förklaras av den tillfälliga utställningen *Brickwrecks*, se även avsnitt 3.6.

Vasamuseet har historiskt haft en övervägande andel utländska besökare, och så är fallet även för 2024 då andelen uppgick till 75 procent. Att andelen svenska besökare ökat något, se tabell 8, jämfört med 2023 är att utställningen *Brickwrecks* lockat fler svenska besökare. Den största andelen av de utländska besökarna kommer från USA, Tyskland och Storbritannien.

Tabell 8 Besök Vasamuseet

	2024	2023	2022
Totalt antal verksamhetsbesök ¹	1 353 503	1 246 986	945 046
– varav vuxna	1 107 524	1 022 911	757 333
– varav barn och unga under 19 år	245 979	224 075	187 713
Andel kvinnor ²	40 % ³	39 %	42 %
Andel män ²	53 % ³	54 %	58 %
Andel besök från Sverige ²	25 %	23 %	25 %
Andel besök från utlandet ²	75 %	77 %	75 %

1) Vasamuseet anger enbart verksamhetsbesök.

Övriga besök i byggnaden, till exempel i butik och entréhall (anläggningsbesök), är i dagsläget inte mätbara.

2) Baseras på de besökare som besvarat museets besöksundersökning.

3) Under 2024 angav sju procent alternativet "icke-binär".

Vrak – Museum of Wrecks hade cirka 75 800 verksamhetsbesök under 2024, se tabell 9. Detta är en ökning med cirka 15 procent jämfört med 2023. Antalet anläggningsbesök uppgick till cirka 185 000, vilket också är en ökning med cirka 15 procent jämfört med 2023. Främsta förklaringarna till ökningarna är en större, strategisk satsning på marknadsföring,

erbjudande om kombibiljetter tillsammans med Vasamuseet samt samarbete med närmarknaden och återförsäljare.

I likhet med Vasamuseet har Vrak en hög andel utländska besök, cirka 73 procent, under 2024. Även här är de främsta besöksländerna Tyskland, USA och Storbritannien.

Tabell 9 Besök Vrak – Museum of Wrecks

	2024	2023	2022
Totalt antal verksamhetsbesök	75 774	65 968	72 870
– varav vuxna	61 635	52 393	55 513
– varav barn och unga under 19 år	14 139	13 575	17 357
Andel kvinnor ¹	40 % ²	40 %	37 %
Andel män ¹	48 % ²	48 %	51 %
Andel besök från Sverige ¹	27 %	28 %	48 %
Andel besök från utlandet ¹	73 %	72 %	52 %
Anläggningsbesök	185 129	161 482	157 995

1) Baseras på de besökare som besvarat museets besöksundersökning.

2) Under 2024 var andelen av respondenterna som inte angav kön cirka tolv procent.

Järnvägmuseet hade cirka 80 600 verksamhetsbesök under 2024, se tabell 10. Museet återöppnade 2024 efter att ha varit stängt i flera år.

Tabell 10 Besök Järnvägmuseet¹

	2024	2023	2022
Totalt antal verksamhetsbesök	80 572	-	-
– varav vuxna	51 618	-	-
– varav barn och unga under 20 år ²	28 954	-	-
Anläggningsbesök	80 930	-	-

- 1) Järnvägmuseet avser att under 2025 påbörja mätning av besökarnas fördelning på kön samt hemvist.
2) Järnvägmuseet har under 2024 haft fri entré för barn och unga under 20 år. Från och med 2025 kommer denna gräns att ändras till 19 år, vilket harmonierar med de övriga museerna på SMTM.

3.3.2 Besök på museernas webbplatser

Totalt antal besök på museernas webbplatser uppgick till cirka 928 200 under 2024, se tabell 11.

Tabell 11 Besök (sessioner) på museernas webbplatser

	2024 ¹	2023	2022
Marinmuseum	47 392	63 373	95 610
Sjöhistoriska museet	84 891	142 992	164 341
Vasamuseet	616 293	648 355	757 072
Vrak – Museum of Wrecks	59 958	67 646	136 579
Järnvägmuseet	119 675	38 409	66 221
Totalt	928 209	960 775	1 219 823

- 1) Utfallet för 2024 är inte jämförbara med tidigare år då ny metod för mätning införts under 2023.

3.4 Publik verksamhet

3.4.1 Fysiska publika aktiviteter

Under 2024 genomförde **Marinmuseum** cirka 630 fysiska publika aktiviteter med cirka 18 200 deltagare, se tabell 12.

Marinmuseum har under året utforskat samtida hot och säkerhet genom ett program av föreläsningar och visningar. Genom att satsa på färre, men mer effektfulla aktiviteter har museet lockat en bred publik, med fullsatta föreläsningar. Nämnas kan en föreläsning om krisberedskap som engagerade både fysisk och digital publik, samt en föreläsning om hur främmande makter kan infiltrera organisationer, vilket attraherade en bredare målgrupp, inklusive fler unga och kvinnor.

Under världsarvsdagarna arrangerades en konsert i Galjonshallen, där Karlskronas varvshistoria skildrades genom musik och arkivtexter. Evenemanget, i samarbete med flera enheter och elever från Törnströmska gymnasiet, blev en stor publikframgång och fördjupade förståelsen för Karlskronas världsarv.

På **Sjöhistoriska museet** uppgick antalet fysiska publika aktiviteter till cirka 1 240 under 2024, se tabell 12. De största evenemangen, som var för sig lockade tusentals besökare, har skett i samarbete med ideella föreningar och andra museer. Nämnas kan Stockholm Steam, Örlogsdagarna, Baltikumdagarna och den Baltiska julmarknaden, se även avsnitt 4.5 och 8.1.

Utöver detta har museet även under året arrangerat kvällsföredrag, konserter, quiz, utefilmkväll och specialvisningar.

Museets programverksamhet har under året haft stort fokus på att locka nya målgrupper som inte vanligtvis besöker museet. En sådan målgrupp är unga vuxna utan barn. Under evenemanget Kulturnatt Stockholm erbjöd museet, i samarbete med en tatueringstudio, drop in-tatueringar med motiv inspirerade av de tatueringsförlagor som finns i museets arkiv. Därutöver ställdes tatueringföremål och tatueringförlagor från samlingarna ut och guidade turer om sjömanstatueringar genomfördes. Kulturnatten lockade cirka 4 500 besökare, varav en övervägande majoritet tillhörde målgruppen unga vuxna utan barn.

Antalet fysiska publika aktiviteter på **Vasamuseet** uppgick till cirka 7 000 under 2024, se tabell 12. För den vuxna museipubliken erbjuder museet programpunkter under större delen av året. Nytt för museets programutbud 2024 var *Vasas öde – ett historiskt deckarspel*, en kväll där publiken fick agera brottsutredare i en lagtävling i kamp mot tiden. Uppdraget var att utreda varför skeppet Vasa sjönk och att hitta den skyldiga.

Ett annat programutbud var att under ledning av den inbjudna konstnären Juha Nyberg och Vasamuseets dräktforskare teckna kroki efter modeller i kläder från Vasas tid. Dräkterna är återskapade från de textilfynd som gjorts ombord Vasa.

I likhet med tidigare år deltog museet i Kulturnatt Stockholm med fri entré för alla besökare. Närmare 10 000 besökare välkomnades under kvällen. Alla programpunkter under kvällen handlade på olika sätt om *Brickwrecks*, den inlånade utställningen om sjunkna skepp genom historien, alla byggda i LEGO®.

Under 2024 har **Vrak – Museum of Wrecks** fortsatt att utveckla museets fysiska publika aktiviteter. Föredragen på onsdagskvällar har fortsatt med inbjudna gäster som berättat om ämnen som rör dykning, marinarkeologi och kulturarvet under ytan. Totalt uppgick antalet fysiska aktiviteter till cirka 1 250 under 2024.

Utöver nya aktiviteter som *Påskäventyret* och *Minimarinarkologerna*, har museet utvecklat flera olika stadsvandringar. En av de stadsvandringar som blev populärast var *Under uniformen*, som erbjöds under Stockholm Pride.

Museet har även deltagit i flera evenemang, bland annat under Kulturnatt Stockholm som hade närmare 3 300 besökare. På Vraks treårsdag i september erbjöds fri entré, visningar och aktiviteter under hela dagen.

Antalet fysiska publika aktiviteter på **Järnvägs museet** uppgick till cirka 250 under 2024. Under året fokuserade museet på återöppnandet och under 2025 kommer programverksamheten att prioriteras i högre grad än vad som var möjligt 2024.

Tabell 12 Antal fysiska publika aktiviteter

	2024	2023	2022
Marinmuseum			
Antal publika aktiviteter	626	456	372
– varav antal visningar på museet	269	136	71
Antal deltagare ¹	18 304	16 241	–
Sjöhistoriska museet			
Antal publika aktiviteter	1 245	2 061	798
– varav antal visningar på museet	844	882	505
Antal deltagare ¹	46 977	38 904	–
Vasamuseet			
Antal publika aktiviteter	6 982	5 967 ²	20 411
– varav antal visningar på museet	6 597	5 445	6 593
Antal deltagare ¹	100 490	104 667 ³	–
Vrak – Museum of Wrecks			
Antal publika aktiviteter	1 255	1 021	566
– varav antal visningar på museet	1 175	1 001	473
Antal deltagare ¹	14 721	10 170	–
Järnvägs museet⁴			
Antal publika aktiviteter	249	-	-
– varav antal visningar på museet	50	-	-
Antal deltagare	-	-	-

1) Antal deltagare i de publika aktiviteterna redovisas för första gången 2023, därav att det inte är några värden för 2022.

2) Ny mätmetod för Vasamuseet från och med 2023: visningarna av filmerna Vasafilmen och Vasagrisen (cirka 14 000) ingår inte, vilket förklarar skillnaden jämfört med 2022.

3) Uppgiften ändrad jämfört med årsredovisning 2023.

4) Järnvägs museet har enbart haft öppet sedan 29 juni 2024, vilket förklarar att det inte finns några utfall tidigare år. Järnvägs museet kommer att redovisa antalet deltagare med början i årsredovisning 2025.

3.4.2 Digitala publika aktiviteter

I tabell 13 framkommer museernas digitala publika aktiviteter som riktar sig till allmänheten att ta del av utanför museiarenorna, det vill säga via museernas webbplatser och sociala medier.

Under året har **Marinmuseum** livesänt två föreläsningar, en om krisberedskap och en om spionverksamhet. Sammanlagt nådde de båda föreläsningarna cirka 500 deltagare.

Under året har **Sjöhistoriska museet** bland annat producerat en film för sociala medier om fartygsmodellen *Amarant* från 1600-talet.

Sedan **Vasamuseet** öppnade 1990 har Vasamuseets trädgård funnits utanför museet. Här odlas bland annat lin, som användes vid tillverkning av segeldukar och skjortor, samt olika örter som användes för att lindra besättningens plågor. I år har berättelsen fått en förnyad skepnad på Vasamuseets webbplats som man når via en QR-kod ute i trädgården.

Ett av **Vrak – Museum of Wrecks** nya projekt under 2024 har varit DeepTalks där olika personer berättar om sina specialområden, till exempel marinarkologi. Berättelserna publiceras sedan på museets webbplats.

Vraks webbplats har även fått fler nyhetsartiklar och texter som kopplar till marinarkologi och vrak på olika sätt. Vidare har myndighetens marinarkologer fortsatt med livesändningar från sina fältarbeten.

Järnvägmuseet har gjort inspelningar för fyra poddar ”Järnvägshistorier”, vilka kommer att publiceras löpande från och med februari 2025.

Tabell 13 Digitala publika aktiviteter

	2024	2023	2022
Marinmuseum			
Antal utlagda filmproduktioner	5	35	11
Totalt antal visningar	3 820	34 899	2 149
Sjöhistoriska museet			
Antal utlagda filmproduktioner	9	17	36
Totalt antal visningar	79 400	95 458	119 704
Vasamuseet			
Antal utlagda filmproduktioner	25	42	19
Totalt antal visningar	1 150 277	667 128	271 491
Vrak – Museum of Wrecks			
Antal utlagda filmproduktioner	20	35	81
Totalt antal visningar	58 597	78 792	87 874
Järnvägmuseet			
Antal utlagda filmproduktioner	19	2	13
Totalt antal visningar	103 227	16 934	63 061

3.4.3 Pedagogisk verksamhet för skola

SMTM:s museer erbjuder pedagogisk verksamhet till elever från förskola till gymnasium samt grundläggande vuxenutbildning såsom Komvux, folkhögskolor och Svenska för invandrare (SFI).

SMTM:s museer har ett omfattande och långsiktigt samarbete med skolor och utbildningsinstitutioner, där pedagogiska program som är anpassade till läroplanerna erbjuds. Flera av museerna erbjuder dels undervisning i museets lokaler, dels på plats i skolor och andra undervisningsinstitutioner. Förutom aktiviteter för skolor som förutsätter fysiska besök på museerna, erbjuder museerna även digitala aktiviteter som möjliggör att skolor i hela landet kan ta del av utbudet.

För flertalet av museerna har antalet fysiska skolbesök ökat under 2024, se tabell 14. Ökningen förklaras till stor del av att museerna satsat på att utveckla skolverksamheten och ta fram nya program.

För elever i årskurserna 4–6 har **Marinmuseum** för fjärde året i rad genomfört ett äventyrspedagogiskt program tillsammans med Blekinge Museum. I samband med världsarvsdagarna utbildades elever till världsarvsväktare, med fokus på att skydda och förstå de hot som kan påverka världsarvet Karlskrona. Elever från lokala skolor har deltagit i miniguideutbildningar där de skapat guidemanus och guidat sina familjer under en kväll. Detta har gett dem en unik möjlighet att fördjupa sig i museets innehåll och historia.

Museet deltog även i Vetenskapsfestivalen med det digitala programmet *Upptäck ubåten*. Förskolor och skolor från hela landet fick ta del av en film, ställa frågor och genomföra laborationer tillsammans med Marinmuseums pedagoger.

Under 2024 har **Sjöhistoriska museet** vidareutvecklat pedagogiska program för grupper i förskoleåldern med fokus på maritima teman som båtar, vatten och sjöfart, både historiskt och i nutid, kopplat till förskolans läroplan. Programmen anpassas efter gruppernas behov och kan kombineras med kreativa aktiviteter i museets skaparverkstad.

Under 2024 har museet fortsatt arbete med att ta fram ett digitalt pedagogiskt material till utställningen *Flykten från Baltikum*. Materialet är publicerat på Sverigeshistoria.se, en extern webbplats som administreras av Historiska museet.

Vasamuseet erbjuder längre skolprogram för olika åldrar med förslag på aktiviteter, gruppövningar och skapande inslag. Dessa program utgår från skeppet Vasa men genomsyras av ett tema som eleverna får arbeta fördjupande med. Exempel på teman är stormaktstiden, migration och bevarandet av Vasa.

I Vasamuseets digitala skolprogram får eleverna, tillsammans med en museipedagog som är på plats på museet, ta del av skeppet och olika historiska källor

kopplat till det och museets samling. Museet har också ett brett utbud av pedagogiska resurser på sin webbplats, samt vägledningar för de lärare som väljer att besöka museet på egen hand med sin klass. Under 2024 har museet tagit fram ett nytt lektionsmaterial till museets webbplats: *Vasas tunnor – vad är grejen med föremål som historisk källa?* Lärare och elever får stöd i att använda, utforska och analysera föremål som källor till kunskap om historien. Där finns också en övning i 3D-format.

Exempel på skolprogram som **Vrak – Museum of Wrecks** erbjuder är *Vrak i Östersjön, Kampen om Östersjön och Skeppsholmen – stormaktstidens bakgård*. Under året har museet även producerat lektionsmaterial kopplat till 3D-modellen av vraket Resande Man. Materialet är utformat för att ge elever en djupare förståelse av skeppet och dess historia och kommer att publiceras på museets skolwebb.

Tabell 14 Besök från skolor

	2024	2023	2022
Marinmuseum			
Antal personer på bokade skolbesök	4 495	3 132	2 148
Antal personer på obokade skolbesök	4 826	3 666	819
Totalt antal personer (elever och lärare)	9 321	6 798	2 967
Sjöhistoriska museet			
Antal personer på bokade skolbesök	2 370	2 552	1 315
Antal personer på obokade skolbesök	2 442	1 724	1 405
Totalt antal personer (elever och lärare)	4 812	4 276	2 720
Vasamuseet			
Antal personer på bokade skolbesök	10 239	13 211	9 269
Antal personer på obokade skolbesök	39 463	28 718	21 705
Totalt antal personer (elever och lärare)	49 702	41 929	30 974
Vrak – Museum of Wrecks			
Antal personer på bokade skolbesök	702	1 205	1 107
Antal personer på obokade skolbesök	729	464	299
Totalt antal personer (elever och lärare)	1 431	1 669	1 406

3.5 Verksamhet för den unga publiken

UR SMTM:S REGLERINGSBREV FÖR 2024

Statens maritima och transporthistoriska museer ska redovisa den verksamhet som svarar mot den unga publikens behov samt insatser för att öka den unga publiken.

Under året har **Marinmuseum** bjudit på en rad aktiviteter för barn och familjer under sport-, påsk- och höstloven. Dessa program har lockat många besökare och skapat unika upplevelser som både underhållit och utbildat.

Under sportlovet fick den yngre publiken möta en före detta ubåtschef ombord på ubåten Neptun. Barnen ställde frågor om livet ombord, oväntade händelser och hur det var att vara långt från familjen under långa perioder. Aktiviteten blev en av lovet mest välbesökta inslag.

Under påsklovet erbjöd museet *Vita-vantar-visning* i närmagasinet. Besökarna fick här möjlighet att titta bakom kulisserna, få guidade visningar och att själva, iklädda vita handskar, undersöka föremålen. Aktiviteten lockade en bred publik och uppskattades särskilt av barnfamiljer.

Höstlovet och världsarvsdagarna firades med *Uppdrag Tidslänken*, en kreativ och lärorik aktivitet som tog besökarna med på en tidsresa genom Karlskronas marina historia.

För att öka antalet unga besökare har **Sjöhistoriska museet** haft programverksamhet med olika teman under skolloven. Under påsklovet genomfördes ett program med sjöjungfrutema. På programmet stod sagor om sjöjungfru och dramatiserade visningar om sjöjungfruns mytologi. Bakgrunden till den dramatiserade visningen var att det år 1749 rapporterats om en sjöjungfru som skådats utanför den danska kusten. Carl von Linné skrev då ett brev till Kungliga Vetenskapsakademien där han efterfrågade att sagda danska sjöjungfru skulle infångas för vetenskapliga studier.

Seglarskolan invid museet har bedrivits sedan tidigare med kurser för nybörjare och mer avancerade seglare i åldrarna 8–14 år. Kurserna utgår från optimistjollesegling och grundläggande utbildning i sjömanskap och hantverksskunnande. Detta år testades även en helgkurs som gick av stapeln i samband med andra programaktiviteter i och vid museet.

Modellhelgen första helgen i september var ett familjeevenemang på museet som lockade över 4 000 personer. Arrangemanget genomfördes i samverkan med flera organisationer inom modellbygge och hobby.

Vasamuseet har olika aktiviteter för familjer, både på egen hand och med museivärd. Museet erbjuder program, audioguider, pröva-på-stationer och egenhandsmaterial för familjer under helger och lov. Under 2024 har många av dessa varit kopplade till den tillfälliga utställningen *Brickwrecks*. Bland annat har familjepubliken erbjudits att se Titanic byggas i LEGO® av deltagare från tv-programmet LEGO® Masters.

För barn har museet även erbjudit audioguiden *Pojken och skeppet – en resa i det förflutna*. Den finns på svenska, engelska, tyska och finska och streamas från Vasamuseets webbplats till den egna telefonen. Under 2024 streamades den 16 800 gånger. Till berättelsen kopplas fysiska aktiviteter i form av pröva-på-stationer, så kallade pop-up-stationer, där besökare får pröva något hantverk eller göra ett experiment. Dessa stationer dyker upp ibland, särskilt på helger och lov, på olika platser i museet.

För femte gången arrangerade Vasamuseet under 2024 samarbetsprojektet Unga visar Vasa där nyanlända elever i olika åldrar får utforska Vasamuseet, arbeta praktiskt på olika sätt och slutligen ta fram ett eget guidemanus för att kunna guida på Vasamuseet.

Under 2024 har **Vrak – Museum of Wrecks** tagit fram flera nya aktiviteter som riktar sig till den unga publiken, bland annat *Påskäventyret*, som var en dramatiserad visning riktad till barn under påsklovet. Här fick barnen lära sig om vrak, historia och experiment samtidigt som det blev ett fartfyllt skådespel genom hela museet. I början av sommaren genomförde museet *Minimarinärkeologerna*, en forskarskola för barn mellan 8–12 år som är intresserade av Östersjön och marinarkeologi.

Museet har även fortsatt med aktiviteter från tidigare år, bland annat pysselbord, familjevisningar, Vrakjakten – en tipspromenad för barn, samt fickklampsvisningar efter museets öppettider under höst- och jullov.

Under höstlovet hade **Järnvägmuseet** dels aktiviteter som brädspel med tågtema för den unga publiken, dels uppvisningar av ett påeldat ånglok och en modelljärnväg. Under jullovet erbjöds quiz för den yngre publiken.

3.6 Utställningsverksamhet

SMTM visar och förvaltar 65 utställningar på fem museer. Förmedlingen av kunskap i utställningsrummet sker med hjälp av föremål, text, bild, filmer, formgivning samt digitala och analoga interaktiva stationer. De digitala interaktionerna har koppling till vad besökaren ser i utställningsrummet eller montern.

Förutsättningarna för att förmedla kunskap genom myndighetens befintliga utställningar är stora genom den mångfald av föremål, fotografier, arkivalier och berättelser som finns i museernas samlingar och arkiv. Myndigheten arbetar fortlöpande med att förbättra och uppdatera befintliga utställningar i syfte att berika besökarna bland annat med den senaste forskningen. Under året har flera tillfälliga utställningar öppnat på fyra av myndighetens fem museer.

Utvecklingsarbete har bedrivits för att myndigheten lättare ska kunna ta fram mindre utställningsproduktioner, bland annat har stödmaterial i form av mallar och textmanualer tagits fram. Kostnaderna för material och teknik är sedan ett antal år tillbaka fortsatt höga. Leveranstiderna har dock stabiliserats till samma som före pandemin.

SMTM har sedan 2018 systematiskt bytt ut museernas ljusarmaturer i syfte att minska energiförbrukningen. Myndigheten hade som ambition att under 2024 ha bytt samtliga ljuskällor och projektorer som haft halogenljuskällor, men projektet kommer att löpa en bit in i 2025. I och med bytet från halogen- till LED-teknik har myndigheten lägre energiförbrukning, men det innebär även en ökad mängd elektronikavfall som måste återvinnas.

Marinmuseum har under året visat 21 utställningar, varav två är tillfälliga. Nyöppnad för i år är *Blymönja* som är en konstutställning som via oljemåleriet tar sig an tolkningar av maritima miljöer och material. *Rapporter från fält* skildrar vardagen med Hemvärnet under övningen Aurora 23, en av de största militära

övningarna i Sverige på tre decennier. Museets modellkammare med originalmodeller från 1600-talet har fått ett ansiktslyft genom förnyade texter och utseende. I tabell 15 framkommer Marinmuseums utställningar under 2024.

Tabell 15 Utställningar på Marinmuseum

Namn	Beskrivning	Utställningen öppnades/förnyades (år)
Blymönja	En konstutställning med verk av den lokala konstnären Bengt Saltö.	2024
Rapport från fält	Om ett antal personer aktiva i Hemvärnet med bland annat övningsmoment som en del av berättelsen. Ett samarbete mellan Marinmuseum och 37:e hemvärnsbataljonen under militärövningen Aurora 23.	2024
Svenskt sjöförsvaret under 500 år	Svenskt sjöförsvaret från 1522 till i dag.	2019
Krigets ansikten	Om polska ubåtar i Sverige 1930–45.	2019
Vraktunneln	En undervattensstunnel med utkik mot och berättelser om vraken på botten utanför.	1997/2018
Modellkammaren	Om fartygsmodeller som var dåtidens sätt att prova egenskaper och tekniska konstruktionslösningar innan bygge i stor skala.	2016/2024
Krigets svallvågor	Sverige och Marinen under första världskriget.	2014
Ubåtshallen plan 1	Om ubåtsvapnets 110-åriga historia.	2014
Ubåtshallen plan 2	Personliga berättelser, händelser och spännande samtida fenomen genom historien.	2014/2017
Sist i ledet	Om den allmänna värnplikten.	2010
Ytspänning	Om ubåtsjakter under kalla kriget.	2010
Herravälde	Om den seglande stormakten Sverige och kampen om Östersjön.	2004
Land i sikte	Om äldre tiders navigationskonst.	2003
Marinens mindre båtar	Marinens slupar, barkar och andra mindre båtar.	1997/2018
Skepp & folk – örlogsstaden Karlskrona	Om skeppsbyggeri och de människor som utförde hantverken.	1997/2022
Dykeriets historia	Om dykeriets historia genom århundraden.	1997
Livet ombord	Om livet ombord på ett örlogsskepp.	1997/2004
Tyghuset	Om hur flottans vapen hanterades på land.	1997
Kanondäck	Om utbrytningen ur Finska viken 1790.	1997
Galjonshallen	Galjonsfigurerna från Sveriges främsta krigsskepp.	1997
Från segel till ånga	Om flottans förändring från segel till ångkraft.	1997/2018

Sjöhistoriska museet har under året visat 14 utställningar utspridda i museet och på museifartygen. Under 2024 har tre nya utställningar öppnat. *Räddningen*

över sundet är en tillfällig utställning som berättar om de danska judar som flydde undan nazisterna över Öresund till Sverige. *Södertälje kanal 100 år* är en

tillfällig fotoutställning som handlar om kanalbygget i Södertälje mellan 1917 och 1924. Den visas i Södertälje stadshus och är producerad av Sjöhistoriska museet med stöd av Södertälje kommun, Torekällbergets friluftsmuseum, Trafikverket och Kulturhistoriska

Föreningen i Södertälje. I den nya permanenta utställningen *Skeppsbyggeri* tar besökarna del av skeppsbyggeriet från de tidiga hållristningarna till de maskin- och motordrivna fartygens era. I tabell 16 framkommer Sjöhistoriska museets utställningar under 2024.

Tabell 16 Utställningar på Sjöhistoriska museet

Namn	Beskrivning	Utställningen öppnades/ förnyades (år)
Räddningen över sundet	Historien om de danska judar som flydde undan nazisterna över Öresund till Sverige och de som var med i räddningsinsatserna.	2024
Södertälje kanal 100 år	Om det stora kanalbygget i Södertälje mellan åren 1917 och 1924.	2024
Flykten från Baltikum 1943–1944	Minnen från flykten från de baltiska länderna 1943–1944.	2022
Trappmontrar	Föremål ur samlingarna: Leksaksbåtar och Vägfarjor.	2023/2024
Blubb	Pedagogiskt lekrum med undervattenskaraktär för barn 0–6 år.	2018
Fyrskippet Finngrundet	Om museifartyget och livet ombord på 1960-talet. Utställningen finns ombord på fyrskippet Finngrundet och är öppen för besök under sommarsäsongen.	2018
Skeppsbyggeri	Om skeppsbyggeri: en utställning baserad på båt-, fartygs- och maskinmodeller, verktyg, fotografier och arkivalier från museets samling.	2015/2024
Föremålgalleri	Visar skeppkonstruktioner från segel till motor.	2015
Salongsvestibul	Om passagerartrafik samt fartygen Argentina och Aelus.	2014
S/S Drottning Victoria	En rekonstruktion av fartygets röksalong.	2014
Shipping & shopping	Om handelssjöfartens historia.	2010
Isbrytaren Sankt Erik	Om museifartyget och isbrytaren Sankt Erik från 1915. Utställningen finns ombord på isbrytaren Sankt Erik och är öppen för besök under sommarsäsongen.	2006
Klart skepp	Modeller av och berättelser från svenska örlogsfartyg genom tiderna.	2000
Amphion	Akterspegeln från Gustav den III:s lyxjakt Amphion. Utställningen berättar om skeppet och om hovlivet.	1938/2018

Vasamuseet har under året visat 16 utställningar. Myndighetens strategi för att visa inhyrda så kallade nyckelfärdiga utställningar fortsätter. Under året har utställningen *Brickwrecks* visats. Den är producerad

av National Maritime Museum i Australien och innehåller modeller i LEGO® av åtta världskända skeppsbrott, däribland skeppet *Vasa*. I tabell 17 framkommer Vasamuseets utställningar under 2024.

Tabell 17 Utställningar på Vasamuseet

Namn	Beskrivning	Utställningen öppnades/ förnyades (år)
Brickwrecks	Om åtta sjunkna skepp och dess historia, byggda i LEGO®. Inhyrd färdig utställning från National Maritime Museum i Australien.	2024
Vasa på nära håll	Om Vasas skulpturer samt om hur skeppet skulle ha seglats och använts i strid.	2020
Föremål i fokus	Om bultbytet på <i>Vasa</i> .	2018
Segla ett skepp	En interaktiv utställning där besökaren kan prova att hala upp ankaret, sätta segel och styra ett skepp.	2017
Vasagrisen	Film baserad på boken <i>Vasagrisen</i> av Björn Bergenholtz.	2014
Strid	Om krigsskeppet <i>Vasa</i> .	2011
Bevara <i>Vasa</i>	Om det pågående arbetet med att bevara <i>Vasa</i> för framtiden.	2009
Tiondelsmodellen	Färgsatt modell av <i>Vasa</i> i skala 1:10.	2008
Ansikte mot ansikte	Om människorna som dog ombord på <i>Vasa</i> .	2004
Det seglande skeppet	Om konsten att segla på 1600-talet.	2004
Makten och härligheten	Om Vasas färger och forskningen kring hur hon var bemålad.	2002
Vasamuseets trädgård	Renässanssträdgård med inspiration från 1600-talet, där bland annat det som användes på skeppet <i>Vasa</i> odlas.	1998/2018
Skeppsgården	Om konsten att bygga skepp på 1620-talet.	1992
Bärgningen	Om hur <i>Vasa</i> hittades igen och bärgades från havets botten.	1990
Kungens skepp	Om varför kung Gustav II Adolf lät bygga <i>Vasa</i> .	1990
Livet ombord	Om att leva ombord på 1600-talets örlogsskepp, samt kopior av skeppets kajuta, styrplikten och en del av övre batteridäck i skala 1:1.	1990/2013

Vrak – Museum of Wrecks har under 2024 visat fem permanenta utställningar och en tillfällig med fotografier från undersökningarna av det så kallade Osmundvraket, se även avsnitt 6.3.2. I övriga utställningar möter besökarna en undervattensupplevelse och får ta del av maritimt kulturarv och

hur marinarkeologer arbetar med det. Museets utställningar innehåller komplex teknik, och fokus under 2024 har varit att bygga upp en god förvaltning i syfte att säkerställa drift och underhåll av de digitala interaktiva stationerna. I tabell 18 framkommer Vraks utställningar under 2024.

Tabell 18 Utställningar på Vrak – Museum of Wrecks

Namn	Beskrivning	Utställningen öppnades (år)
Osmundvraket	Tillfällig fotoutställning med undervattensfotografier av undersökningar av vraket med osmundjärn.	2024
Minnenas hav	Omslutande filmupplevelse med Östersjön och föremål från botten i fokus.	2021
Resande Man	Om och på vraket av Resande Man.	2021
Det delade havet	Sex lämningar berättar om Östersjöns historia.	2021
Uppdraget	En utställning om marinarkeologi.	2021
Epilogen	Dykningar till lämningar i museets närområde.	2021

Järnvägmuseet har under 2024 visat åtta utställningar som handlar om den svenska järnvägens historia och utveckling från 1800-talet till i dag. Besökarna får ta del av kronologiska utställningar med tematiska inslag där museet återger berättelser om varför behovet av

järnväg uppstod, om människorna som arbetat vid järnvägen, om hur nedmonteringen skedde och om hur järnvägen återigen ses som ett hållbart transportmedel. I tabell 19 framkommer Järnvägmuseets utställningar under 2024.

Tabell 19 Utställningar Järnvägmuseet

Namn	Beskrivning	Utställningen öppnades/förnyades (år)
Festen	Introduktion till utställningarna. Omslutande installation av en järnvägsinvigning.	2024
Bygget	Om varför järnvägen byggdes och av vem. Om entreprenörerna, rallarna och hur samhället påverkades.	2024
Järnvägens folk	Om vilka yrken som växer fram med järnvägen som arbetsgivare – Sveriges största vid tiden.	2024
Elektrifieringen	Om elektrifieringen av järnvägen och dess påverkan på samhället.	2024
Resenärerna	Om persontrafiken med fokus på och utgångspunkt i 1930-talets resande.	2024
Järnvägen under andra världskriget	Om järnvägens roll under andra världskriget, mobilisering, krigsbarn och transiteringar.	2024
Hoten mot järnvägen	Om miljöskandaler, olyckor och nedläggningar under andra halvan av 1900-talet.	2024
Järnvägen engagerar – samtid och framtid	Om järnvägens roll i samtiden samt en utblick mot framtiden.	2024

3.7 Tillgängliggörande av samlingarna

3.7.1 Digitalt tillgängliggörande av samlingarna

Att tillgängliggöra samlingarna är ett viktigt uppdrag för SMTM. Genom att tillgängliggöra dem digitalt kan samlingarna nå ut till en stor publik oavsett var den befinner sig. Den viktigaste plattformen för att digitalt tillgängliggöra samlingarna är webbplatsen DigitaltMuseum, som SMTM delar med ett flertal andra musei-institutioner. På webbplatsen har SMTM cirka 516 000 digitaliserade föremål, fotografier och ritningar som är sökbara, se tabell 20.

Ett nytt styrdokument för DigitaltMuseum har tagits fram under året för att ytterligare stärka ett samlat grepp inom myndigheten om hur webbplatsen ska användas.

Myndigheten har under året tecknat avtalslicens med Bildupphovsrätt i Sverige. Avtalet möjliggör för SMTM att digitalt tillgängliggöra mer samtida konst ur samlingarna.

SMTM arbetar på olika sätt för att öka sökbarheten i samlingarna. Genom att tematisera och sätta in samlingarna i kontexter ökar tillgängligheten. Ett objekt som presenteras i en historisk kontext är mer tillgängligt både vad avser sökvägar och för användarens förståelse för objektet. Detta görs genom att objekten läggs i artiklar och mappar där de presenteras med text och tillsammans med andra objekt. Under året har 24 nya artiklar och mappar tillkommit på DigitaltMuseum, som nu uppgår till totalt 255. Artiklarna utgörs av personporträtt eller andra berättelser där det finns kopplingar till samlingarna att berätta om.

SMTM använder terminologiplattformen KulturNav för att bygga upp en gemensam terminologi och vokabulär med övriga nordiska museer och kulturarvs-institutioner. Genom KulturNav blir informationen kvalitetssäkrad och kan kopplas samman med andra delar av kulturarvet via terminologilistor. Listorna innehåller information om termer, fartyg, personer, händelser eller organisationer. SMTM förvaltar ett tiotal sådana listor. Under året har en mängd nya poster skapats som är kopplade till forskningsprogrammet *Den glömda flottan, Sveriges ”blå” kulturarv cirka 1450–1850*. Dessa poster rör främst fartyg, sjöslag och skeppsbyggmästare. Under 2024 tillkom cirka 1 200 nya auktoritetsposter i KulturNav, se tabell 20.

På **Marinmuseum** har cirka 3 800 negativ digitaliserats och gjorts tillgängliga genom samarbete med Stiftelsen Föremålsvård i Kiruna. Ungefär 7 800 fotoposter har fått förbättrade metadata och har därigenom blivit mer sökbara. Från och med 2024 är också alla utställningar på Marinmuseum publicerade i utställningsmappar på DigitaltMuseum.

På **Sjöhistoriska museet** har projektet med att 3D-digitalisera ett urval av museets fartygsmodeller avslutats. Sammanlagt har 17 fartygsmodeller färdigställts, varav fyra under 2024. Modellerna är sökbara och presenteras i artiklar på DigitaltMuseum. Ett hundratal arkivfilmer har också digitaliserats under året. En del av dessa visas i biografen på Sjöhistoriska museet. Nämnas kan en film med skildringar från museets tidiga verksamhet under åren 1926–1955. Ett löpande arbete pågår med att registrera filmerna i samlingsdatabasen och publicera dem på DigitaltMuseum.

Vasamuseet har uppdaterat de poster med ritningar som finns i samlingsdatabasen Primus. Dessutom har skulpturer från skeppet 3D-skannats och går att se i en särskild app.

På **Järnvägmuseet** ställs Restaurangvagnen 2702 ut i nya basutställningen. I anslutning till vagnen visas ett bildspel med dokumentation av den långvariga antikvariska arbetsprocessen med restaureringens olika faser.

Ett urval av cirka 250 verksamhetsbilder från arbetet med restaureringen av vagnen har digitaliserats och publicerats på DigitaltMuseum. Detta gör att processen vid restaureringen, från början till slut, även tillgängliggörs digitalt.

Under året har i samarbete med Trafikverket cirka 1 500 fotografier i myndighetens transporthistoriska samlingar taggats med geografisk plats (GIS).

Tabell 20 Digitalt tillgängliggörande av samlingarna

	2024	2023	2022
Totalt antal publicerade poster på DigitaltMuseum	516 055	501 876	498 300
Totalt antal publicerade artiklar och mappar på DigitaltMuseum	255	231	213
Totalt antal publicerade poster i databasen KulturNav	7 545	6 343	6 220
Totalt antal presentationer på Kulturpunkt	893	838	822

Antalet digitala besök (sidvisningar) i myndighetens samlingar på DigitaltMuseum ökar stadigt. Totalt uppgick antal besök i myndighetens samlingar på DigitaltMuseum till cirka 2,2 miljoner under 2024 jämfört med cirka 2 miljoner under 2023, se tabell 21. De höga besökssiffrorna visar att samlingarna når ut och att det finns ett intresse för dem hos allmänheten. SMTM:s samlingar har i relation till andra museer på DigitaltMuseum höga besökssiffror.

Antalet besök på museernas webbplatser kopplat till samlingarna har minskat totalt. Förklaringen till detta är främst det byte av statistikverktyg som beskrivs i avsnitt 3.3.3.

Tabell 21 Antal sidvisningar och nedladdningar för webbplatser relaterade till samlingarna

	Samling/Museum	2024	2023	2022
Sidvisningar för rubriken "Samlingar" på respektive museums webbplats	Marinmuseum	4 489	5 279	9 984
	Sjöhistoriska museet	17 130	22 457	23 747
	Vasamuseet	13 500	10 545	9 762
	Järnvägmuseet	5 539	17 077	27 068
	Totalt	40 658	55 358	70 561
Sidvisningar via DigitaltMuseum¹	Marinmuseum	195 812	165 715	149 826
	Sjöhistoriska museet	731 259	660 311	534 278
	Vasamuseet	70 340	42 115	34 178
	Vrak – Museum of Wrecks	5 542	4 517	4 423
	Järnvägmuseet	1 189 390	1 122 839	965 128
	Civilflygsamlingarna	2 392	1 932	1 347
	Väg- och trafikhistoriska samlingarna	15 443	12 317	11 276
	Totalt	2 210 178	2 009 746	1 700 456
Nedladdningar via DigitaltMuseum¹	Marinmuseum	10 425	13 097	15 519
	Sjöhistoriska museet	42 844	55 516	50 097
	Vasamuseet	2 521	2 275	1 731
	Vrak – Museum of Wrecks ²	21	1	0
	Järnvägmuseet	46 398	56 187	56 045
	Civilflygsamlingarna	38	48	40
	Väg- och trafikhistoriska samlingarna	392	271	258
	Totalt	102 639	127 395	123 690

1) Viss osäkerhet finns vad gäller jämförbarhet innan 2023, eftersom ett nytt statistikverktyg infördes under 2023.

2) Det låga antalet beror på att Vrak – Museum of Wrecks inte har några egna samlingar.

Nedladdningsbart material är därför enbart verksamhetsbilder, exempelvis från marinarknologiska undersökningar.

3.7.2 Besvarade förfrågningar om samlingarna

Varje år inkommer ett stort antal förfrågningar om samlingarna och det maritima och transporthistoriska ämnesområdet. Myndighetens kompetens är efterfrågad av myndigheter, kulturinstitutioner, forskare men också av privatpersoner. Förfrågningarna visar på intresse för samlingarna och är ett sätt att arbeta med tillgängliggörande. Under 2024 fick SMTM cirka 1 100 olika förfrågningar rörande samlingarna, se tabell 22, vilket är i stort sett samma antal som föregående år.

Tabell 22 Besvarade förfrågningar kopplat till samlingarna

	2024	2023	2022
Antal besvarade förfrågningar	1 105	1 113	995
– varav från privatpersoner	921	929	785

3.7.3 Besök i arkiv, bibliotek och magasin

Ytterligare ett sätt att tillgängliggöra samlingarna är att ta emot besökare i arkiv, bibliotek och magasin. Det kan vara öppet hus, specialvisningar, enskilda forskare eller privatpersoner som vill titta på eller undersöka samlingarna. Antalet besök till Järnvägmuseets magasin har under 2024 ökat markant jämfört med föregående år, se tabell 23. Ökningen beror på att Järnvägmuseets fordonsmagasin hölls öppet under sommarsäsongen och drog över 15 000 besökare. Minskningen av antal besök till civilflygsamlingarna beror på att de flyttats till nytt magasin där visningsverksamheten i stort sett upphört.

Tabell 23 Antal besök i arkiv, bibliotek och magasin

	2024	2023	2022
Marinmuseum			
Bibliotek	87	138	42
Arkiv och fotoarkiv ¹	5	25	31
Magasin	81	104	18
Sjöhistoriska museet			
Bibliotek	249	328	344
Arkiv och fotoarkiv ¹	346	296	164
Magasin	1 567	1 670	1 410
Vasamuseet²			
Magasin	50	74	61
Järnvägmuseet			
Bibliotek	2	1	1
Arkiv och fotoarkiv ¹	8	7	16
Magasin	15 409	120	40
Civilflygsamlingarna			
Magasin	25	800	1 200
Väg- och trafikhistoriska samlingarna			
Magasin	550	600	400

1) Besök till arkiv och fotoarkiv har i tidigare årsredovisningar särredovisats.

2) Vasamuseet har inget eget arkiv eller bibliotek och sorteras in under Sjöhistoriska museets arkiv och bibliotek.

4. Stödja och samverka med museer och ideella organisationer



I maj anordnade SMTM Fyrforum i Kalmar tillsammans med Svenska Fyrsällskapet. Årets tema var fyrar, fyrplatser och tillgänglighet. Bland annat besöktes Långe Jan på Ölands södra udde. Fyrforum genomförs vartannat år och målgruppen är föreningar och organisationer som framför allt visar fyrar runt omkring i Sverige. Foto: Karolina Matts, SMTM.

Myndigheten ska särskilt lämna information, råd och annan hjälp till regionala och lokala museer samt stödja ideellt arbete inom myndighetens verksamhetsområde.

Beskrivning

SMTM bidrar till kunskapsspridning och kunskapsutbyte om det maritima och transporthistoriska kulturarvet genom att arrangera forum för intresserade och genom samverkan med museer och föreningar.

Utlån av föremål till andra museer ingår också i myndighetens verksamhetsfält.

4.1 Analys och bedömning

SMTM bedömer att myndighetens arbete med att stödja och samverka under året fungerat mycket väl och att myndigheten uppfyller sin uppgift enligt instruktion för verksamhetsområdet. Bedömningen baseras på följande grunder:

- att myndighetens samarbeten med föreningar och organisationer som arbetar med sjöfarts- och transporthistoria fungerar väl och att deltagare och medverkande i de nätverksmöten som SMTM arrangerar ger goda omdömen vid utvärderingar, se avsnitt 4.2 och 4.5.

- att myndighetens arbete med utlån ur samlingarna fungerat väl och att ett fortsatt stort intresse för att låna ur myndighetens samlingar finns, se avsnitt 4.3.

4.2 Kvalitetsarbete

De nätverksmöten som SMTM arrangerar bedöms genom utvärderingar och deltagarnas engagemang. Deltagarna vid de återkommande nätverksmötena Branschseminarium för järnvägmuseiföreningar, Sjöhistoriskt forum samt vartannat år Fyrforum har i utvärderingar uttryckt uppskattning över nätverksmötena. Deltagare och medarrangörer har särskilt uppskattat erfarenhetsutbyte, möjlighet att diskutera gemensamma problemställningar samt tillfälle att knyta värdefulla kontakter. Myndighetens bedömning är därför att verksamheten uppfyller SMTM:s

ambition att stödja och inspirera både museer och ideella organisationer.

Utvärdering av Stockholm Steam visar att de externa parterna var nöjda med arrangemanget. Detta avspeglas bland annat i att företrädare för fartygen uttryckt att de vill genomföra evenemanget på nytt inom några år. Att ideella organisationer kontaktar SMTM för att genomföra exempelvis Stockholm Steam är ett bra betyg på kvaliteten på SMTM:s arbete för att stödja det rörliga kulturarvet.

4.3 Utlån till museer och andra

Ett sätt för myndigheten att stödja och samverka med museer, föreningar och andra organisationer är att låna ut föremål ur samlingarna. Lånen innebär att SMTM kan tillgängliggöra samlingarna på fler platser runt om i landet och även utomlands. Utlånen innebär ett nära samarbete med låntagarna, som kontrollerar och ser till att samlingarna hanteras och visas säkert. Under 2024 hade myndigheten 232 utlån, se tabell 24, vilket är något färre än tidigare år men fortfarande en hög nivå.

Tabell 24 Antal utlån och utlånade föremål¹

	2024	2023	2022
Marinmuseum			
Antal utlån	112	110	114
Antal utlånade föremål	939	904	913
Sjöhistoriska museet			
Antal utlån	63	59	62
Antal utlånade föremål	463	442	507
Vasamuseet			
Antal utlån	8	7	7
Antal utlånade föremål	44	43	43
Järnvägmuseet och de transporthistoriska samlingarna			
Antal utlån	49	72	67
Antal utlånade föremål	1 049 ²	784	776
Totalt antal utlån	232	248	250
Totalt antal utlånade föremål	2 495	2 173	2 239

1) Uppgifterna avser ett nuläge per den 1 december. Det innebär att det kan finnas korta utlån tidigare under året som inte är medräknade.

2) Ökningen beror på att en äldre deposition tidigare inte medräknats.

Marinmuseum har lånat ut en paraduniform till vandringsutställningen *Oceanista – mode och hav*, som under året har visats på Maritimcentret Vellamo i Kotka i Finland. Två skeppsklockor har lånats ut till en utställning i Karlskrona om Örlogsvarvets gjuteriverksamhet, producerad av Varvhistoriska föreningen i Karlskrona. Museet har varit restriktivt med att bevilja nya utlån, dels för att hanteringen av utlån är tidskrävande, dels för att istället prioritera utredning av tidigare utlån.

Sjöhistoriska museet har lånat ut sin modell av fartyget Estonia liksom föremål från rederiet Estline till Eesti Meremuuseum (Estonian Maritime Museum). På 30-årsdagen av M/S Estonias förlisning öppnade museet i Tallinn utställningen *Estonia – A story of a ship*. Utställningen handlar om färjan Estonia från början till slut. Sjöhistoriska museet har även bidragit till Upplandsmuseets nya basutställning *UPP-LEV! Tid, tankar och ting i Uppland*. Samarbetet resulterade i ett utlån av drygt 30 föremål och förmedling av högupplösta bilder av konst, arkivalier och fotografier.

Vasamuseet har fortsatt 13 föremål utlånade till National Nordic Museum i Seattle för att berätta om viktiga händelser i Sveriges historia. Två kopparmynt som tillverkats vid Falu Koppargruva är fortsatt utlånade till Stiftelsen Stora Kopparberget/Falu Gruva och en utställning om äldre tiders mynttillverkning.

Järnvägmuseet har lånat ut material till en julutställning i Gardens by the Bay, ett stort urbant friluftsområde i Singapore och en av världens större turistattraktioner. I samarbete med Sveriges ambassad i Singapore har, med hjälp av utlån och kopiering från Järnvägmuseets samlingar av ritningar, bilder och delar till fordon, en svensk klassisk orange rälsbuss återskapats. Även autentiska järnvägsartefakter har lånats ut från museet, bland annat järnvägslyktor, skyltar, affischer och reklamskyltar samt tågkonduktörens lunchlåda.

4.4 Stöd till regionala och lokala museer

Under 2024 har **Marinmuseum** haft ett samarbete med Museum för rörligt kustartilleri i Karlskrona genom en gemensam entrébiljett för de båda museerna. Totalt såldes 98 gemensamma biljetter.

Marinmuseum samarbetar med Blekinge museum genom gemensamma pedagogiska program. Under året har museerna samarbetat för att ta fram en pedagogisk film att använda i skolundervisning om världsarvet Örlogsstaden Karlskrona. Filmen *Världsarvsväktarna – ett äventyr* förklarar vad ett världsarv är och varför just Karlskrona är med på Unescos världsarvslista.

Tillsammans erbjöd museerna mellanstadieklaser att delta i ett äventyrspedagogiskt program där eleverna löser problem tillsammans och utforskar Karlskronas historia och framtid.

Under året har de forum som arrangerats inom ramen för **Sjöhistoriska museets** varumärke gett möjlighet till samarbeten och stöd till regionala museer, främst Kalmar läns museum, där två av museets evenemang arrangerades: Sjöhistoriskt forum och Fyrforum, se avsnitt 4.5. Detta innebar att Kalmar läns museum fick möjlighet att presentera delar av sin verksamhet utifrån ett sjöhistoriskt tema. Tillsammans med bland annat Friluftsmuseet Torekällberget har en fotoutställning om Södertälje kanal 100 år gjorts, se även avsnitt 3.6.

Vasamuseet ger sedan ett antal år tillbaka stöd och rådgivning till andra museer runtom i landet kring hur man organiserar och genomför digital museiundervisning för barn och ungdom.

Vrak – Museum of Wrecks har sedan ett antal år tillbaka ett kunskaps- och erfarenhetsutbyte med Kalmar länsmuseum kring projektet Kronan.

Kronanundersökningarna, som har pågått i mer än 40 år, har samlat på sig mängder av information samt en stor mängd föremål. Utbytet fokuserar på framtiden och ska bidra till hur resultaten från undersökningarna kan tillgängliggöras publikt i ett museum. Vrak har även ett långvarigt samarbete med projektet Gribshunden. Projektet drivs av Ronneby kommun och syftar till att ge underlag för hur man publikt kan tillgängliggöra kunskap och forskning kring vraket efter Gribshunden. Under året har även myndighetens marin- arkeologer hållit föredrag i Gribshundens projektlokaler i Brunnsparken i Ronneby.

I Varbergs kommun undersöktes för några år sedan, i samband med bygget av Varbergstunneln, vraken efter två förlista medeltida koggar. Stora delar av skeppen har bevarats mycket väl. Det finns även en betydande mängd föremål i mycket fint skick. Vrak har efter önskemål från kommunledningen delat med sig av erfarenheter från att visa och tillgängliggöra vraklämningar på museum men även kring museers betydelse för besöksnäringen.

Flera fordon från **Järnvägmuseets** samlingar finns på museer och hos museiföreningar, varav en del för statisk uppställning, liksom omfattande samlingar på Järnvägens museum Ängelholm och Gamla Linköping. I samverkan med museet i Ängelholm har Järnvägmuseet genomfört historiska tågresor för allmänheten i Skåne.

SMTM har deltagit i juryarbetet där årets arbetslivsmuseum utses. Här får ofta ideellt drivna arbetslivsmuseer möjlighet till uppmärksamhet för sitt kulturarvsarbete.

4.5 Forum, branschdagar och samverkan med föreningar

Under 2024 har **Marinmuseum** ytterligare utvecklat och fördjupat samarbetet med sina vänföreningar Ubåtsklubben Hajen, Västerviks vänner, Karlskrona båteskader, T38 vänner, Marinmusei vänner samt Varvshistoriska Föreningen Karlskrona.

Vänföreningarna har på olika sätt bidragit till den publika verksamheten på Marinmuseum och i förlängningen till att visa ett levande kulturarv. Under hela sommaren genomförde Västerviks vänner två visningar i veckan av museifartyget Västervik. Före detta besättningsmän visade fartyget och berättade om arbetet och livet ombord under kalla kriget. Fartyget Västerviks 50-årsjubileum uppmärksammades av museet med en särskild temadag som genomfördes i samarbete med föreningen.

Vid museet var tre av museets seglande träbåtar sjösatta under året. Dessa seglades vid flera tillfällen av föreningen Karlskrona båteskader i såväl kappseglingar som publika seglingar med museets besökare. T38 vänner arrangerade en medlemsdag där föreningens medlemmar fick möjlighet att åka med på en tur med torpedbåten.

Marinmusei vänner stöttar museet ekonomiskt genom bidrag för kompetensutveckling och studiebesök, inköp av tillskott till samlingen, samt underhåll av museifartyget Jarramas. Marinmusei vänner och Marinmuseum har ett fördjupat samarbete gällande årskort på museet där årskortsinnehavare också blir medlemmar i vänföreningen. Detta har bidragit till ett ökat medlemsantal i föreningen och ett ännu tätare

samarbete. Marinmuseums årsbok är ett exempel på ett sådant samarbete, se även 6.4.1.

Varvshistoriska föreningen Karlskrona bedriver publik verksamhet i samarbete med Marinmuseum och förevisar tillverkning av rep inne i museets utställning. Museet har utökat sitt basutbud genom inköp av en repslagningsmaskin, vilken användes för första gången under höstlovets aktivitet *Uppdrag Tidslänken*, se avsnitt 3.5.

Stockholm Steam var en stor ångbåtsfestival som organiserades på Riddarholmen i augusti och lockade över 7 000 besökare. Evenemanget arrangerades av **Sjöhistoriska museet** i samverkan med flera av Sveriges ångbåtsföreningar. Stadsmuseet i Stockholm gästade och höll guidade visningar om Riddarholmens historia. Det bjöds även på musikunderhållning, barnaktiviteter och möjlighet att kliva ombord på alla fartyg, till exempel Ejdern från 1880 och Sprängaren från 1918.

Under året arrangerade Sjöhistoriska museet de återkommande Fyrforum, för fyrintresserade föreningar och allmänhet, och Sjöhistoriskt forum för sjöfartsintresserad allmänhet. Fyrforum genomfördes tillsammans med Svenska fyrsällskapet och bestod av besök på fyror på Öland samt seminarium på Kalmar läns museum. Sjöhistoriskt forum genomfördes även det på Kalmar läns museum. På programmet stod också studiebesök på Kalmar Sjöfartsmuseum med visning av fartygen Olof Trätälja och Nalle som körts dit från Oskarshamn.

Under året arrangerade Sjöhistoriska museet även, i samarbete med Södertälje kulturhistoriska förening, Södertälje kommun, Trafikverket och Sjöfartsverket, en halvdag med program för att uppmärksamma bygget och invigningen av Södertälje nya kanal som skedde för 100 år sedan.

Under sommaren genomförde Sjöhistoriska museets minsvepare M20 en resa genom Göta kanal med start i Göteborg och avslut vid Sjöhistoriska museets fartygspir i Stockholm. Ombord medfördes en utställning, som producerats av Sjöhistoriska museet i samverkan med Föreningen M20, om fartygets och dess besättnings insatser att rädda danska judar över Öresund 1943. Utställningen visades upp och förmedlades till tusentals intresserade besökare vid angöringar under resan längs kanalen.

Evenemanget Örlogsdagarna genomfördes i nära samverkan med Veteranflottiljen, en paraplyorganisation för de föreningar och stiftelser som äger och driver äldre örlogsfartyg. Evenemanget som omfattade bland annat utställningar och guidade visningar av fartygen genomfördes på Sjöhistoriska museets fartygspir. Evenemanget lockade cirka 4 600 besökare.

I den årligt återkommande Postrodden över Ålands hav deltar myndigheten som domare avseende traditionellt utformade deltagande båtar. Detta arbete genomförs omväxlande i svenska Roslagen och på åländska

Eckerö. Under 2024 gavs en jubileumsskrift ut rörande den 50-årsjubilerande Postrodden, där Sjöhistoriska museet bidrog med ett kapitel.

Vasamuseets vänner har under året bidragit med medel till tre avsnitt av podden Folkets historia. Podden innehåller nyskrivna dramer, en fast skådespelarensemble och historiska experter. Alla historier är baserade på sanna händelser och personer. Under året har stiftelsen Vasa Rediviva bidragit med stöd bland annat till fortsatt utveckling av logistik kring fundraising för projektet Stötta Vasa, se även avsnitt 2.3. Även Stiftelsen Svenskt Militärhistoriskt Bibliotek har under året aktivt stöttat museet och projektet Stötta Vasa, och varit behjälplig i arbetet beskrivet ovan.

Under 2024 har **Vrak – Museum of Wrecks** deltagit i mässor både i Sverige och utomlands. Nämnas kan Dykmässan i Göteborg, Seniordagen i Kungsträdgården, Seniorfestivalen i Stockholm, Historiske Dager i Köpenhamn samt Baltictech Conference i Gdynia.

Vrak fortsätter samarbetet med Dyktankhuset på Djurgården i Stockholm, bland annat med bemanning av personal som möjliggör ökat öppethållande. Dyktankhuset byggdes på 1930-talet som ett dykerlaboratorium och en utbildningsplats för ubåtsbesättningar.

Under våren har ett hybridseminarium inriktat på de ångdrivna fartygen hållits. **Järnvägmuseet** delgav här sina erfarenheter till de ångfartyg som är i drift samt informerade om hur de brittiska museijärnvägarna arbetar för att öka inslaget av fossilfria bränslen. Seminariet fick stort genomslag trots sitt relativt lilla format.

Under året har ett andra branschseminarium för de järnvägshistoriska föreningarna arrangerats. Detta görs särskilt för att bistå de ideella organisationerna som kör med egna tåg både på det allmänna järnvägsnätet och på egna museibanor. På seminariet gavs bland annat återkoppling på den enkät som Järnvägmuseet skickat ut till museiföreningar inom Järnvägshistoriska Riksförbundet och Museibanornas Riksorganisation för att fånga den ideella järnvägmuseisektorns största utmaningar, se även avsnitt 5.4.1.

På förslag från Svenska Järnvägsklubben (SJK) har en överenskommelse träffats om samverkan med Järnvägmuseet och Järnvägmusei vänner i frågor om järnvägshistorisk amatörforskning, tillgängliggörande, publikationer och eventuellt trafikarrangemang. Järnvägmusei vänner har under året gett ut ett praktverk om statsbanornas personvagnar 1855–1890 som tillkommit på Järnvägmuseets initiativ. Vänföreningen har vid två tillfällen arrangerat järnvägshistoriska forskardagar på Järnvägmuseet för privatforskare.

Sedan tidigare har SMTM särskilda avtal med ideella föreningar runt de **väg- och trafikhistoriska samlingarna** vid vägstationen i Kjula och **civilflygsamlingarna** i magasin i Rosersberg.

5. Kulturhistoriskt värdefulla fartyg och fordon



I maj bogserades museifartyget Jarramas från Marinmuseums kaj till handelshamnen i Karlskrona. Där monterade museipersonal tillsammans med specialister på fartygsriggar ner stormasten inför renovering. Enligt gammal tradition "kajades" också råna (delar av masten): råna snedställdes och vreds åt sidan för att skydda träet från att samla vatten, snö och is. Foto: Jakob Eklund, Marinmuseum/SMTM.

Myndigheten ska särskilt verka för bevarande och brukande av kulturhistoriskt värdefulla fartyg, järnvägsfordon och andra fordonstyper som omfattas av myndighetens verksamhetsområde.

Beskrivning

För att människor ska kunna uppleva och färdas på äldre fartyg och fordon måste aktivt arbete med både bevarande och brukande bedrivas. SMTM bevarar och brukar egna fartyg och båtar vid Marinmuseum i Karlskrona och vid Galärvarvet i Stockholm samt egna järnvägsfordon vid Järnvägsmuseet i Gävle. Myndigheten uppmärksammar också kulturhistoriskt

värdefulla fartyg och fritidsbåtar runt om i landet genom k-märkning. Ekonomiskt stöd fördelas dessutom årligen till kulturhistoriskt värdefulla fartyg.

Genom samarbeten med föreningar via så kallade bareboat charteravtal drivs, förvaltas och tillgängliggörs flera av myndighetens egna kulturhistoriska fartyg.

5.1 Analys och bedömning

SMTM bedömer att myndighetens arbete med att bevara och bruka kulturhistoriskt värdefulla fartyg och fordon håller en hög kvalitet och att myndigheten uppfyller sin uppgift enligt instruktion för verksamhetsområdet.

Bedömningen baseras på följande grunder:

- att myndigheten arbetar utifrån bevarande- och vårdplaner för de fartyg och järnvägsfordon som bevaras vid museerna, se avsnitt 5.2,
- att myndighetens arbete med upplåtelse- och samarbetsformen bareboat charter främjar ett aktivt brukande och bevarande av kulturhistoriska fartyg, se avsnitt 5.3.2,
- att myndighetens k-märkning av kulturhistoriskt värdefulla fartyg och fritidsbåtar stimulerar till vård och bevarande samt fortsatt användning av fartyg och båtar, se avsnitt 5.6,
- att fördelningen av ekonomiskt stöd till kulturhistoriskt värdefulla fartyg utvecklar verksamheten kring, och engagemanget för, flera av landets kulturhistoriskt värdefulla fartyg, se avsnitt 5.8.

Myndigheten ser dock utmaningar som påverkar både bevarandet och brukandet av kulturhistoriska värdefulla fartyg och fordon.

Att bevara museifartyg är en såväl kostnadsdrivande som komplex verksamhet. Fartygen är inte konstruerade för att bevaras längre tider liggandes stilla vid kaj. Det underhåll som behöver utföras är inte bara dyrt utan kräver också möjlighet att anlita skeppsvarv. I Stockholm är tillgången på varv som kan ta emot museifartygen acceptabel, men i södra Sverige finns det få varv som har kapacitet och möjlighet att torrsätta och reparera större fartyg. Dessutom saknas kunskaper i traditionellt hantverk som till exempel nitning av skrov.

Samtliga personvagnar som används i trafik måste i brist på lokaler förvaras på spår utomhus i Gävle. Det innebär att ett 15-tal vagnar, tillverkade mellan 1930 och 1964, kräver ett onödigt stort löpande underhåll. En vagnhall för trafikfordonsparken är ett stort behov, vilket dock kräver en investering av fastighetsägaren, Trafikverket, med påföljande hyreshöjning.

Utmaningar finns också för bedrivandet av järnvägstrafik med museitåg – och därmed en viktig del av det rörliga kulturarvet – i och med införandet av det signallösa systemet European Rail Traffic Management System (ERTMS). Detta kommer att kräva kostsamma investeringar i alla dragfordon, men också behov av utbildningsinsatser för att möjliggöra tågtrafik, se vidare avsnitt 5.4.1.

5.2 Kvalitetsarbete

SMTM arbetar systematiskt med underhåll av fartyg och fordon utifrån olika planer. För fartygen finns en dockningsplan, det vill säga en plan som anger med vilka intervall fartygen behöver torrsättas på varv.

Myndigheten strävar efter att följa dockningsplanerna, men på grund av bristen på varvskapacitet i södra Sverige är det inte alltid möjligt att följa planen.

Under året har en upphandling av varvstjänster för södra Sverige gjorts i ett så kallat dynamiskt inköps-system. Tre varv har kvalificerat sig för avrop, varav två har kapacitet för Marinmuseums alla tre fartyg. Även för fartygen i Stockholm har en liknande upphandling genomförts.

Under året har bevarandeplaner för fartygen Jarramas och Finngrundet fastställts. Bevarandeplanen är ett

dokument som sammanställer fartygets historia och som besvarar frågan om varför SMTM bevarar ett visst fartyg och vad ombord som kan bedömas som extra skyddsvärt. Arbetet pågår med att färdigställa bevarandeplaner för resterande fartyg under de kommande åren.

En översyn och inventering har påbörjats för samtliga järnvägsfordon. Arbetet pågår med översyn och uppdatering av fordonsklassifikationerna, för införande av rutiner och riktlinjer enligt SMTM-standard. Detta görs för att förenkla och kvalitetssäkra samlingsförvaltningen av järnvägsfordon.

Arbetet med att ta fram insamlingsplaner för civilflygsamlingarna samt de väg- och trafikhistoriska samlingarna i Kjöla pågår och kommer att fastställas under 2025.

5.3 Museifartyg

SMTM använder sig sedan 2005 av upplåtelseformen bareboat charter för kulturhistoriska fartyg. Det innebär att SMTM står som ägare till fartygen medan en ideell förening för respektive fartyg står för underhåll, certifiering, drift och marknadsföring. Tack vare denna samarbetsform är fartygen fullt brukbara, klassificerade för passagerar- eller medlemsresor och för fartområden längs hela kusten. I dagsläget har SMTM bareboat charteravtal för fem fartyg.²

5.3.1 Besök på museifartyg och fartygspir

Marinmuseums fartyg ligger vid kaj intill museet och är öppna för besökare under juni–augusti. Under 2024 ökade antalet besök på Marinmuseums fartyg med cirka 27 procent jämfört med året innan. Delvis förklaras ökningen av att ett av museifartygen, Bremön, som var stängt under 2023 återigen under 2024 tagit ombord besökare. Ökningen kan också bero på att Marinmuseum under 2024 arrangerat fler aktiviteter och guidade visningar på fartyget Västervik.

Antal besök till Sjöhistoriska museets fartygspir på Galärvarvet i Stockholm uppgick till cirka 66 000 under året, vilket är en ökning med cirka 25 procent jämfört med 2023, se tabell 25. En bidragande förklaring till ökningen är evenemanget Örlogsdagarna, se även avsnitt 4.5, men även att piren haft extra öppethållande.

Isbrytaren Sankt Erik deltog i 50-årsfirandet av isbrytaren Atle som gästade Stockholm. I samband med firandet genomförde isbrytaren, i samarbete med Sankt Eriks vänner, tre publika turer för allmänheten, varav den sista gick i kortege med Atle.

Tabell 25 Besök på museifartyg och fartygspir

	2024	2023	2022
Antal besök på fartyget Bremön (Marinmuseum)	41 904	0 ¹	119 692
Antal besök på robotbåten Västervik (Marinmuseum)	38 938	46 423	35 941
Antal besök på fartyget Jarramas (Marinmuseum)	40 152	48 983	21 194
Totalt antal besök vid fartyg på Marinmuseum	120 994	95 406	176 827
Totalt antal besök vid Sjöhistoriska museets fartygspir vid Galärvarvet, Stockholm	65 612	52 832	44 763

1) Fartyget Bremön var stängt under 2023.

² Minsveparen M20, torpedbåten T38, torpedbåten T46, vedettbåten Jägaren och robotbåten R 142 Ystad.

5.3.2 Underhåll museifartygen

Vid **Marinmuseum** har inspektion visat att museifartyget Jarramas stormast och två rår, det vill säga de liggande stängerna på masterna, behöver nytillverkas.

Museifartyg Västervik har fått rostlagningar och målning på däck. Efter mätningar upptäcktes rester av DDT i textilierna på minsveparen Bremön. Arbete med att sanera textilierna har påbörjats under året och kommer att fortsätta under nästa år då fartyget kommer att hålla stängt.

På **Sjöhistoriska museet** har fyrskeppet Finngrundet och isbrytaren Sankt Erik, i likhet med tidigare år,

varit sjösatta hela året. Av de mindre museifartygen har Ångslup 45 varit sjösatt, men inte driftsatt. Räddningskryssaren Bernhard Ingelsson har förvarats på varv.

Löpande underhållsarbete har pågått under året, så som underhåll av trädäck och renovering av dörrar och lås på Sankt Erik. På Finngrundet har väderburen reparerats och målats.

Finngrundet togs till varv i slutet av november för att under tre veckor få en ordentlig genomgång av skrovet. Under hösten togs även prover efter DDT i textilierna men inga påvisbara halter av ämnet förekom.

5.4 Museitåg

5.4.1 Tågtrafik

Järnvägmuseets tillgängliggörande av tågtrafik sker med ett urval av fordon från samlingen. Framför allt har rälsbusstrafiken återupptagits under 2024 mellan Järnvägmuseets huvudområde och Gävle Centralstation för att även den resan ska vara en del av museiupplevelsen.

Under 2024 genomförde museet tågresor för cirka 2 900 resenärer, se tabell 26. Nämnas kan två stycken Vildmarkståg i samarbete med Destination Inlandsbanan, ångtågsdagar i Ängelholm i ett samarbete med Järnvägens museum samt resor från Gävle till Julmarknad på Jamtli i Östersund.

Tabell 26 Resenärer tågresor

	2024	2023	2022
Antal resenärer	2 851	3 934	6 817

Järnvägmuseet bedriver tågtrafik med tillstånd av och via samverkansavtal med Trafikverket, som är formellt ansvarig för tågtrafiken.

Det planerade införandet av europeiska signalsystemet ERTMS på det statliga järnvägsnätet kommer att kräva att järnvägsfordon som ska trafikera de ERTMS-utrustade järnvägssträckorna kommer att behöva installera särskild avläsningsutrustning, så kallad European Train Control System (ETCS). Kostnaderna för sådana installationer är mycket höga och kommer att få betydande konsekvenser för möjligheterna att bedriva historisk tågtrafik, både för Järnvägmuseet och för de ideella föreningar som kör museal tågtrafik.

Järnvägmuseet bedriver tågtrafik under samverkansavtal med Trafikverket vars fordonsunderhåll är certifierat enligt ECM (Entity in Charge of Maintenance). Det innebär att fordon från museiföreningar utan ECM-certifiering inte kan användas i Järnvägmuseets tåg, vilket begränsar möjlig trafiksamverkan. Befintliga långtidslån från museet till föreningar eller andra museer påverkas inte av detta, då låntagarna formellt är så kallade fordonsinnehavare med ansvar för trafiksäkerheten, vilket måste särskiljas från själva fordonsägandet.

5.4.2 Underhåll järnvägsfordon

Under året har utbyte av gamla elkablar fortgått på Järnvägmuseets personvagnar som används i trafik. Större åtgärder har vidtagits på dieselloket T43 235. Större översyn har även gjorts på rälsbussen efter sommartrafiken. Ångloket B 1108 har åter satts i drift efter en längre avställning.

Vid externrevision av Trafikverkets underhållsansvar, i vilket samtliga Järnvägmuseets fordon ingår, konstaterades att delegationen till museets personal måste förtydligas, vilket nu har åtgärdats. Ytterligare förändringar kommer på sikt att krävas för att uppfylla ställda krav.

Under året har restaurering av restaurangvagnen SJ Ro2 2702 från 1927 till originalskick slutförts så att den kunnat ingå som en av huvudattraktionerna i den nya basutställningen på Järnvägmuseet. Ett ånglok kunde tas i bruk för trafik efter renoveringsarbeten, huvudsakligen genom museets vänförening, sedan loket stått avställt sedan tidigt 1960-tal.

5.5 Andra fordonstyper

Arbetet med att uppordna, vårda och kontextualisera **civilflygsamlingarna** fortsätter i de tillfälliga lokalerna i Rosersberg. Omflyttning av vägfordon inom de **väg- och trafikhistoriska samlingarna** har gjorts för en

bättre förvaring. En förstudie kring lokaler för de transporthistoriska samlingarna pågår och ska vara klar i juni 2025.

5.6 K-märkning av yrkesfartyg och fritidsbåtar

SMTM har sedan 2001, inom ramen för **Sjöhistoriska museets** varumärke, k-märkt yrkesfartyg och sedan 2009 även fritidsbåtar. Systemet bygger på frivillighet, där fartygs- eller båtägaren själv ansöker om att få sitt fartyg eller sin båt k-märkt. K-märkningen syftar till att skapa ett ökat intresse för att bevara historiska fartyg och fritidsbåtar, som delar av det maritima kulturarvet. Det finns k-märkta fartyg och fritidsbåtar över hela landet. En lista över samtliga k-märkta fartyg och fritidsbåtar finns på Sjöhistoriska museets webbplats.

För att ett fartyg ska beviljas k-märkning måste det vara äldre än 50 år eller av en sådan ålder att man kan anlägga ett kulturhistoriskt perspektiv på fartyget. Det ska vara byggt i Sverige eller ha gått i trafik varaktigt under svensk flagg.

Under 2024 inkom sju ansökningar, varav fem beviljades. Bland annat k-märktes tre båtar som använts för timmerflottning. Två k-märkta fiskefartyg har tyvärr skrotats under detta år. Totalt finns nu 159 k-märkta fartyg, se tabell 27.

För att en fritidsbåt ska beviljas k-märkning ska den uppfylla ett antal kriterier: båten ska vara byggd till och med 1965, ha en väldokumenterad historik samt vara i ett gott sjödugligt skick. Renoveringar ska också vara kompetent och varsamt utförda. Under 2024 inkom

fem ansökningar, varav fyra beviljades. Två båtar har strukits ur registret på grund av utförelse till utlandet. Totalt finns nu 188 k-märkta fritidsbåtar, se tabell 28.

SMTM kan konstatera att de traditionellt byggda fiskefartygen i trä blir allt ovanligare. Under året har två k-märkta fiskebåtar huggits upp och ytterligare en sjunkit vid kaj. Det är en utmaning framöver att värna fiskebåtarna och den näringsgren de representerar.

Tabell 27 K-märkning av fartyg

	2024	2023	2022
Antal k-märkta fartyg	159	158	154
Behandlade ansökningar om k-märkning av fartyg	7	4	9
Antal beviljade ansökningar om k-märkning av fartyg	5	4	5

Tabell 28 K-märkning av fritidsbåtar

	2024	2023	2022
Antal k-märkta fritidsbåtar totalt	188	186	183
Behandlade ansökningar om k-märkning av fritidsbåtar	5	6	13
Beviljade ansökningar	4	5	10

5.7 Traditionsfartygsklassning

Huvudsyftet med traditionsfartygsklassning (t-klassning) är att kulturhistoriska värdefulla fartyg ska ges möjlighet att segla internationellt med nationella certifikat. Fartyget ska uppfylla följande kriterier för att t-klassas: traditionellt sjömanskap, kulturhistoriskt värde och att verksamheten inte har kommersiellt syfte. Beslut om

t-klassning fattas av Transportstyrelsen, men bedömningen om fartyget uppfyller de kulturhistoriska kraven görs av SMTM. Under 2024 hanterade SMTM fem ansökningar om t-klassning, varav fyra fartyg sedan blev t-klassade av Transportstyrelsen.

5.8 Fartygsstöd – bidrag till kulturhistoriskt värdefulla fartyg

I Sverige finns ännu ett hundratal fartyg som under 1900-talet fraktade gods och människor längs den svenska kusten samt i större sjöar och älvar. Dessa fartyg är en del av Sveriges sjöfartshistoria och kulturarv. Att bevara, använda och utveckla verksamheten kring dessa fartyg engagerar tusentals runt om i landet. För att stödja deras verksamhet fördelar SMTM ett ekonomiskt stöd till kulturhistoriskt värdefulla fartyg. Stödet regleras i Förordning (2011:1565) om statsbidrag till kostnader för vård av kulturhistoriskt värdefulla fartyg.

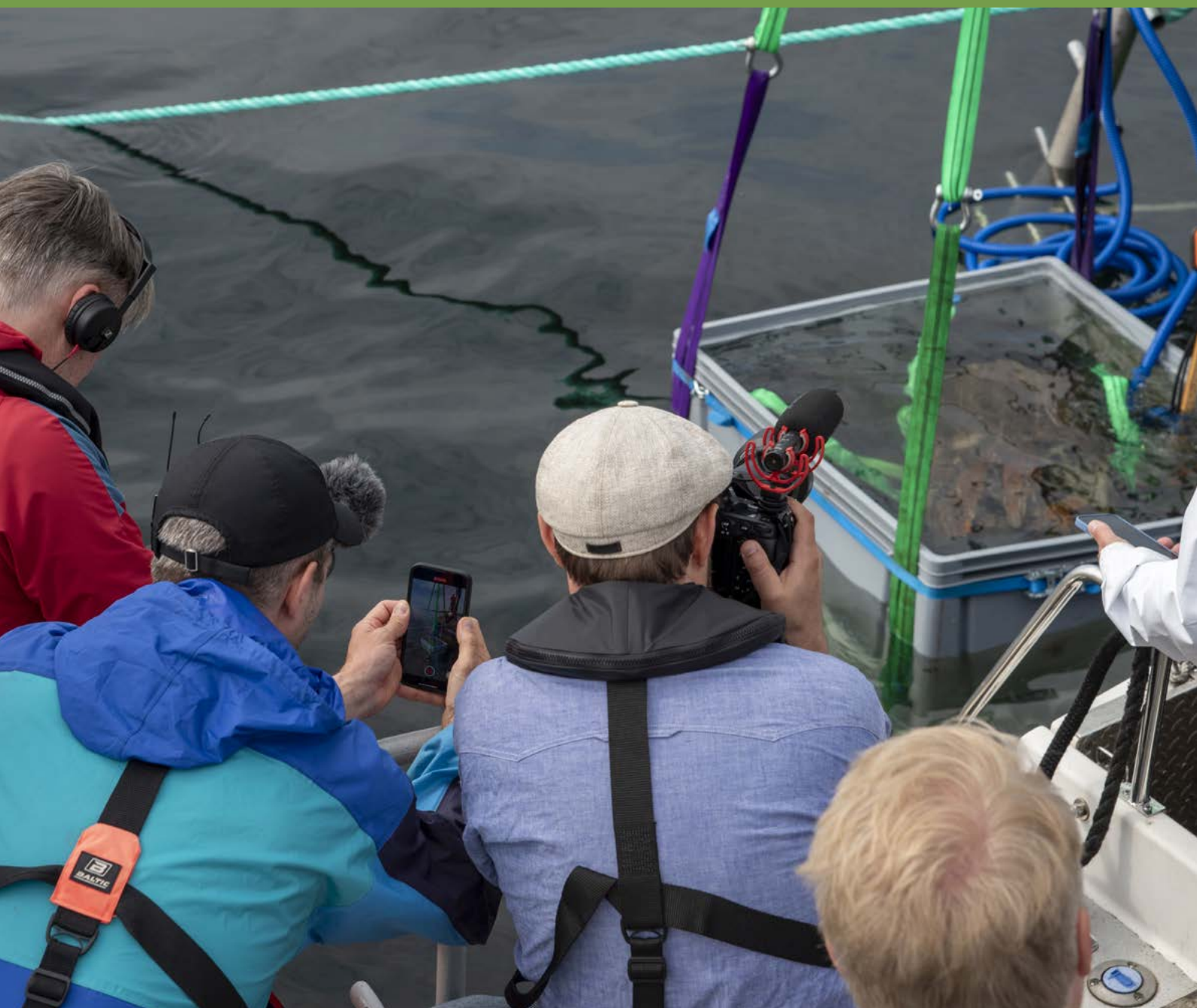
Prioriterat är stöd till fartyg vars verksamhet är, eller planeras bli, tillgänglig för allmänheten i syfte att fartygens historia ska kunna upplevas av så många människor som möjligt.

Under 2024 hanterade SMTM 33 ansökningar motsvarande drygt 6,8 miljoner kronor. Utav dessa beviljades tolv fartyg stöd till ett belopp motsvarande 1,5 miljoner kronor, se tabell 29.

Tabell 29 Beviljade och utbetalade fartygsstöd 2024

Fartygsnamn	Län	Typ	Belopp (kr)
Kvartsita	Västra Götaland	Segelfartyg	100 000
Sarpen	Skåne	Segelfartyg	300 000
Ingo	Västra Götaland	Segelfartyg	200 000
Shamrock	Stockholm	Segelfartyg	60 000
Pamela	Kalmar	Segelfartyg	40 000
Edit	Blekinge	Fiskebåt	200 000
Emil av Mossby	Skåne	Fiskebåt	20 000
Asta av Smögen	Västra Götaland	Fiskebåt	40 000
Ejdern	Stockholm	Passagerarfartyg	200 000
Norrtälje	Stockholm	Restaurang/passagerarfartyg	200 000
Ilse	Västra Götaland	Lotsbåt	60 000
Helmi	Stockholm	Sandkil/segelfartyg	80 000
		Totalt	1 500 000

6. Ökad kunskap



För att få mer kunskap om den tidiga svenska järnhanteringen har myndighetens marinarkeloger i samarbete med Jernkontoret bärgat tunnor från Osmundvraket som sjönk på 1500-talet. I maj lyftes en tunna med osmundjärn ur vattnet för första gången på närmare 500 år, med media på plats. Foto: Mikael Dunker, Vrak/SMTM.

Myndigheten ska särskilt verka för ökad kunskap grundad på forskning och samverkan med andra, exempelvis universitet och högskolor, och förmedla kunskap inom sitt verksamhetsområde.

Beskrivning

SMTM skapar ny kunskap genom forskningsarbete och vetenskaplig publicering. Detta sker främst genom tre olika verksamheter: arbete med forskningsprojekt, samarbete kring Centrum för maritima studier (CEMAS) samt det marinarkeologiska kunskapsarbetet.

Myndigheten förmedlar också kunskap genom populärvetenskaplig verksamhet som publikationer, föredrag, utställningar med mera.

6.1 Analys och bedömning

SMTM bedömer att myndighetens insatser för att öka kunskapen samt höja kvaliteten i forskningen under året varit mycket goda och att myndigheten därmed uppfyller sin uppgift enligt instruktion för verksamhetsområdet. Bedömningen baseras på följande grunder:

- att SMTM:s uppsatta kvalitetsmål för att öka kunskapen samt höja kvaliteten i forskningen uppnåtts, se avsnitt 6.2,
- att SMTM bedrivit ett antal forskningsprojekt i samverkan med andra och med extern finansiering, se avsnitt 6.3,
- att SMTM verkat för att sprida kunskap inom sitt verksamhetsområde bland annat genom en bokproduktion av hög kvalitet och anordnandet av seminarier/konferenser, se avsnitt 6.4,
- att SMTM bedrivit ett omfattande och efterfrågat marinarkeologiskt arbete med geografisk spridning i landet, se avsnitt 6.6.

6.2 Kvalitetsarbete

SMTM:s målsättning är att myndigheten ska delta i minst åtta forskningsprojekt i genomsnitt per år över en treårsperiod. Myndigheten har under året deltagit i tolv forskningsprojekt, se tabell 30, och därmed uppnått fastställt mål. Majoriteten av forskningsprojekten har genomförts i samverkan med andra institutioner, såsom universitet och högskolor, se avsnitt 6.3.2. Tre av projekten har slutredovisats under året med goda resultat, vilket även det är ett mått på kvalitet.

Ett ytterligare mål är att SMTM ska producera minst fem vetenskapliga publikationer per år över en treårsperiod. Under 2024 har SMTM producerat tre vetenskapliga artiklar, se även avsnitt 6.4.1. Över en treårsperiod har antalet varit drygt fyra publikationer per år, vilket är något under det uppsatta målet. Med hänsyn tagen till antalet artikelmanus som färdigställt under året, bedöms dock målet kunna nås igen 2025. Detta gör att bedömningen som helhet är att SMTM har en god vetenskaplig produktion.

Förutom ovanstående är ett kvalitetsmål för forskningsverksamheten att SMTM ska producera åtminstone två populärvetenskapliga publikationer per år.

Detta mål nåddes under 2024, då myndigheten publicerade fem populärvetenskapliga publikationer. Dessutom gavs två tidigare utgivna populärvetenskapliga publikationer ut på engelska.

En viktig del av kvalitetsarbetet har även bestått i framtagandet av ett nytt forskningsprogram för Marinmuseum, se 6.3.1, samt implementering av framtagna rutiner för forskningskommunikation.

Tabell 30 Förmedla forskning och skapa ny kunskap

	2024	2023	2022
Förmedla forskning			
Populärvetenskapliga publikationer (antal) ¹	5	2	5
Skapa ny kunskap			
Deltagande i forskningsprojekt (antal)	12	11	13
Vetenskapliga publikationer (antal)	3	5	5

1) Från och med 2023 räknas enbart böcker och tidskrifter, inte enskilda populärvetenskapliga artiklar. Jämförbar siffra för 2022 är fyra publikationer.

6.3 Bedriva forskning

6.3.1 Inledning

SMTM har under året arbetat med tolv forskningsprojekt, se tabell 30. Visst forskningsarbete har även bedrivits inom ramen för myndighetens vetenskapliga och populärvetenskapliga publicering, se avsnitt 6.4.1.

Av myndighetens forskningspolicy framgår att forskningsprogram ska finnas för den forskning som bedrivs av SMTM och programmen ska relateras till myndighetens museer. Ett nytt forskningsprogram för Marinmuseum har tagits fram under året, vilket ersätter det tidigare forskningsprogrammet från 2018. Forskningsprogrammen är femåriga och uppdateringar av forskningsprogrammen för Vasamuseet och Sjöhistoriska museet planeras till 2025.

Vidare ska SMTM:s forskning kommuniceras och tillgängliggöras öppet både internt och externt. Under året implementerades en ny rutinbeskrivning för forskningskommunikation vid myndigheten. Dessutom påbörjades ett kvalitetsarbete tillsammans med Statens historiska museer avseende öppen vetenskap. En myndighetsgemensam seminariedag genomfördes, i samarbete med Uppsala universitetsbibliotek, med fokus på öppen vetenskap och öppna forskningsdata.

6.3.2 Forskningsprojekt

Projektet *Havet, hälsan, hemmet. Sjöarbete ur familjeperspektiv 1970 till i dag* är en förstudie knuten till **Sjöhistoriska museet**. Anledningen till förstudien är de höga sjukskrivningstalen i sjöfartsbranschen som i hög grad är kopplade till familjens utmaningar. Projektet har avslutats under året och manus till en vetenskaplig artikel har tagits fram.

Kolerahotet: kris, kontroll och det svenska samhället är en förstudie, knuten till **Marinmuseum** och **Sjöhistoriska museet**, som intresserar sig för koleraepidemierna under 1800-talet som spreds till Sverige via sjöfarten. Anledningen till förstudien är erfarenheterna av coronapandemin, som tydligt visat att det finns ett behov av forskning kring epidemier och kriser. Förstudien har också sonderat hur museerna skulle kunna arbeta med ämnet i utställningar och pedagogiska program.

Projektet *Kläder och skor från det svenska örlogsskeppet Vasa* är ett infrastrukturprojekt med syfte att dokumentera de textil- och läderföremål i **Vasamuseets** samlingar som kommer från klädedräkter från skeppet Vasa, samt tillgängliggöra dem för forskarsamhället via en databas. Projektet, som genomförts i samarbete med Uppsala universitet och finansierats av Riksbankens Jubileumsfond, har avslutats under året. Detsamma gäller för forskningsprojektet *Vasas dräkter: Från fragment till klädesplagg* som utgör den första fasen

av forskning som bedrivits på de kläder och skor som dokumenterats. Projektet finansieras av Riksantikvarieämbetets FoU-medel. Klädesplagg har kunnat knytas till tio av de individer som dog ombord och tre fullständiga dräkter har återskapats.

Projektet *Research on human remains, Vasa* består av fördjupade analyser av mänskliga kvarlevor som hittats ombord på skeppet Vasa. Arbetet, som skett i samarbete med Uppsala universitet, Stockholms universitet och den amerikanska Försvarsmaktens DNA-identifieringslaboratorium (AFDIL), har fortsatt med DNA-analyser, isotopanalyser och en osteologisk undersökning. Resultaten kommer, tillsammans med dräktforskningen på Vasamuseet, att presenteras i en utställning som öppnar 2025 samt i en bok.

Vasamuseet driver även projektet *Finding the Vasa Cannon*, som syftar till att hitta de kanoner som bärgades från Vasa 1663–1683 och därigenom belysa 1600-talets internationella handel med vapen och metall. Endast tre av de ursprungligen 64 kanonerna på skeppet Vasa finns i dag på museet. Arkivforskning i Sverige, England, Danmark och Tyskland, tyder på att kanonerna som bärgades från Vasa 1663–1665 exporterades till Lübeck under sommaren 1665. Där återanvändes de som råmaterial till nya kanoner efter nersmältning. Projektet kommer att avrapporteras och avslutas 2025.

Kajutanprojektet, som syftar till att dokumentera, analysera och rekonstruera hur kajutorna i skeppet Vasas akter såg ut, har genomförts i samarbete med Uppsala universitet. Totalt har cirka 2 000 föremål dokumenterats och en digital rekonstruktion har tagits fram. Resultaten från projektet, vilket kommer att avrapporteras och avslutas under 2025, kommer att utgöra del i framtida bokproduktion och publikt arbete vid Vasamuseet.

Vasamuseet deltar i ett stort internationellt och tvärvetenskapligt forskningsprojekt *Mobilising Dutch East India Company collections for new global stories*, som syftar till att använda museiföremål, kartor och skriftliga källor på nya sätt för att skriva det holländska ostindiska kompaniets globala historia. Forskningsprojektet är baserat i Australien med Vasamuseet som samarbetspart. Under året har en av deltagarna i projektet besökt Vasamuseet, som del av det vetenskapliga samarbetet.

Vasamuseet samarbetar även i ett projekt om det svenska örlogsskeppet Solen, som drivs av National Maritime Museum i Polen, där planen varit att ge ut en publikation 2026. På grund av omorganisation på museet är det i nuläget oklart om och när projektet kommer att återupptas.

Projektet *Osmundskeppet och Östersjön som järnmarknad* utgår ifrån det så kallade Osmundvraket från 1500-talet, som ligger i Stockholms skärgård. Projektet bedrivs av **Vrak – Museum of Wrecks** i samarbete med bland annat Jernkontoret. Under 2024 har en arkeologisk utgrävning finansierad av Stiftelsen Voice of the Ocean genomförts. Målet var att frilägga och bärga en tunna med osmundjärn, för att sedan kunna undersöka och analysera innehållet. Arbetet med digitala workshops med deltagare från bland annat Finland, Estland, Tyskland, Nederländerna och Sverige har fortsatt, liksom med arbetet med projektets gemensamma antologi.

Det tvååriga pilotprojektet *Transporthistoriska underlag*, som genomförts i samarbete mellan SMTM, Centrum för näringslivshistoria och Trafikverket, har avslutats under året. Projektet, som finansierats av Trafikverket, syftade till att undersöka de väg-, civilflygs- och järnvägshistoriska samlingarnas potential som källa till historisk och annan forskning, och som resurs i Trafikverkets planering och verksamhet. Slutrapporten "Transporthistoriska underlag till nytta för infrastruktur och forskning: en förstudie" har publicerats på Trafikverkets webbplats.

Forskningsprogrammet *Den glömda flottan, Sveriges "blåa" kulturarv cirka 1450–1850*, finansieras av Riksbankens Jubileumsfond och är ett samarbete mellan SMTM och Stockholms universitet inom ramen för samarbetet inom CEMAS samt Museiverket i Finland. Programmet är tvärvetenskapligt och inbegriper historiker, arkeologer och etnologer. Det belyser olika aspekter av den seglande svenska örlogsflottans historia med fokus på dess fartyg, i synnerhet de många fartyg som bevarats som skeppsvrak. Forskningsprogrammet har 2024 kommit lite mer än halvvägs in i sitt sexåriga arbete och har granskats av externa sakkunniga som såg mycket positivt på resultaten så långt. Programmet har även organiserat en internationell vetenskaplig konferens på Sveaborg i Finland och manus för en antologi om den svenska flottans materiella kultur har arbetats fram. Inom den marinarkeologiska delen i programmet har undersökningarna av Vasas systemskepp Äpplet fortsatt i samarbete med Marinen. Försök har även gjorts att i samarbete med Kustbevakningen lokalisera det svenska örlogsfartyget Morgonstjärnan, som förläste i Öresund 1658.

6.4 Förmedla forskning och kunskap

6.4.1 Publikationer

SMTM har under året publicerat tre vetenskapliga artiklar i antologier.

De populärvetenskapliga publikationerna under 2024 består av fem böcker. Den första boken är **Marinmuseums** årsbok med titeln *Orostider – förr och nu* som är ett samarbete med Marinmusei vänner. Boken presenterar ny forskning om följderna av 2000-talets utveckling för Sverige och den svenska säkerhetspolitiken.

Den andra boken är Sjöhistoriskas vänners årsbok med titeln *På spaning efter sjöfartsstaden*, som getts ut i samarbete med **Sjöhistoriska museet** och som belyser de maritima spårens betydelse i staden.

Den tredje boken är Sjöhistoriska museets *Flytande fritid: ett sekel av svenskt båtliv*, där läsaren får följa fritidsbåtlevets utveckling från hemsnickrade kanoter till moderna marinor.

Den fjärde boken är *Järnvägsmuseet* som berättar om **Järnvägsmuseets** verksamhet och de nyöppnade utställningarna.

Den femte boken är *De första stambanorna – fullbordande av Nils Ericsons plan 1863–1875*, som getts ut i samarbete mellan Järnvägsmuseet och Järnvägsmusei vänner.

6.4.2 Övrigt

Som ett svar på myndighetens behov av forskningsbaserad kunskap inom museivetenskapliga frågor startades 2024 det *Museologiska seminariet*. På seminariet, som är öppet både för SMTM:s medarbetare och andra intressenter, presenteras aktuell museivetenskaplig forskning. Tre seminarier har genomförts under 2024.

På **Järnvägsmuseet** genomfördes under året, i samarbete med Trafikverket, den andra transporthistoriska forskarkonferensen. Vid konferensen presenterades och diskuterades en mängd perspektiv på transporthistoria. Den lockade deltagare från bland annat sex universitet, Research Institutes of Sweden samt Åkerihistoriska sällskapet.

6.5 Samverkan inom FoU-området

6.5.1 Centrum för maritima studier

Centrum för maritima studier (CEMAS) är en gemensam och samfinansierad satsning av SMTM och Stockholms universitet. Samarbetet syftar till att genomföra forskning och utbildning inom maritim historia, etnologi och arkeologi. Pågående forskningsprojekt är bland annat det ovan nämnda forskningsprogrammet *Den glömda flottan, Sveriges "blå" kulturarv cirka 1450–1850*. För att lyfta fram den maritima forskningen arrangerar SMTM seminarier tillsammans med CEMAS. Under 2024 hölls nio seminarier som totalt lockade 310 besökare med ett genomsnittligt deltagande på knappt 35 personer. Detta ligger i linje med det genomsnittliga deltagandet under 2023. Forskare från CEMAS publicerar även vetenskapliga artiklar och bidrag till antologier inom ämnesområdet.

6.5.2 Övrig samverkan

SMTM är samarbetspart till Stockholms universitet och Konstfack i det av Riksantikvarieämbetet finansierade projektet *Utställningars materialitet*, som syftar till att skapa kunskap om digitaliseringens konsekvenser för utställningsmediet och för besökarens möjligheter till meningsskapande. Särskilt undersöks hur digitala medier används och skapar villkor för lärande. Under året har workshopar genomförts på Marinmuseum, Sjöhistoriska museet, Vasamuseet och Vrak.

Som en del av **Vasamuseets** internationella samarbete har museet deltagit i undervisningen på kursen Global Maritime Archaeology på University of Malta, med fokus på marinarkeologi och museets dräkts- och textilhistoriska forskning.

SMTM ingår i styrgruppen för nätverket för FoU-myndigheter som samordnas av Vetenskapsrådet. Under året har två nätverksmöten genomförts.

6.6 Marinarkeologi

SMTM bedriver ett omfattande marinarkeologiskt arbete kopplat till kunskapsuppbyggnad och tillgängliggörande av, samt bevarande frågor om, kulturarvet under ytan. Myndigheten bedriver dessutom arkeologisk uppdragsverksamhet. Uppdragsverksamheten beskrivs närmare under avsnitt 7.2.

Två projekt baserade på särskilt prioriterade teman i **Vrak – Museum of Wrecks** forskningsprogram, har under året fortsatt. Inom projektet *Häringe – landskap och maritima lämningar*, har flera lämningar under vatten undersökts och provtagits. En anläggning vid Åkersberga norr om Stockholm har undersökts inom projektet *Farledsspärrar längs Sveriges Östersjökust*. Under året har även en mindre arkeologisk undersökning av 1500-talsvraket *Kraveln* genomförts i samarbete med Kustbevakningen.

Av särskilt intresse under året har varit frågor med koppling till bevarandet av kulturarvet under vattnet. Vård- och skyddsplaner för ångaren *Annie*, förlist 1891 utanför Umeå, och hjulångaren *Malmöhus*, förlist 1882 utanför Oskarshamn, har färdigställts. Bidragsmedel till dessa har erhållits från länsstyrelserna i Västerbotten respektive Kalmar län. Syftet med vård- och skyddsplanerna är att få en samlad bild av fartyglämningarnas status, för att kunna följa eventuella förändringar på vrakplatserna. Rapporterna är tänkta som ett myndighetsstöd och verktyg för bevarande och brukande.

SMTM:s arbete för att motverka vrakplundring har fortsatt. Arbetet sker i samverkan med bland annat Sjöpolisen, Kustbevakningen, Polisens nationella operativa avdelning (Noa), Åklagarmyndigheten samt olika länsstyrelser. Under året har SMTM arrangerat en myndighetsgemensam workshop, med målet att ytterligare stärka samarbetet.

SMTM:s marinarkeologiska kunskap och kulturmiljöperspektiv är efterfrågade av andra myndigheter, exempelvis i samband med yttranden och remisser vid nya exploateringar. Under 2024 var antalet remisser och yttranden från SMTM 48, vilket var något färre än 2023 då antalet var 66 och 2022 då antalet var 77.

SMTM fungerar som arrangör och sammankallande för Marinarkeologiska rådet som är ett nätverk som samlar en rad institutioner och museer i landet i syfte att diskutera aktuella frågor rörande det marinarkeologiska området. Under året anordnade SMTM ett rådsmöte i Stockholm med sex föredrag som samlade 18 deltagare.

Utifrån att andelen inkomna uppdragsarkeologiska projekt baserade på kulturmiljölagen under senare år varit låg har SMTM genomfört en kartläggning av den intäktsfinansierade arkeologiska verksamheten, se vidare avsnitt 7.2.

7. Avgiftsbelagd verksamhet



Järnvägmuseets återöppnade museibutik, liksom SMTM:s övriga museibutiker, bedriver verksamheten och utvecklar sortimentet utifrån ett hållbarhetsperspektiv. Foto: Lovisa Brämning, Järnvägmuseet/SMTM.

Myndigheten får tillhandahålla varor samt åta sig att utföra undersökningar, utredningar och andra tjänster inom sitt verksamhetsområde. Statens maritima och transporthistoriska museer ska redovisa avgiftsbelagd verksamhet. För verksamhet med full kostnadstäckning ska såväl intäkter som kostnader redovisas. För övrig avgiftsbelagd verksamhet redovisas endast de sammanlagda intäkterna.

I tabell 31 redovisas SMTM:s avgiftsbelagda verksamhet. Redovisningen och även avsnitt 7 följer den rubrikstruktur som myndighetens regleringsbrev för 2024 anger, se nedan.

Tabell 31 Avgiftsbelagd verksamhet

Verksamhet (tkr)	+/- t.o.m. 2022	+/- 2023	Intäkter 2024		Kostnader 2024		+/-2024	Ack. +/- utgå. 2024
			Budget	Utfall	Budget	Utfall		
Verksamhet med full kostnadstäckning								
Försäljning av varor	-770	113	27 220	22 349	25 882	22 226	123	-534
Undersökning, utredning och andra tjänster	494	-188	2 350	1 646	2 217	1 620	26	332
Vasamuseet	-7 718	706	211 777	227 329	209 413	226 658	671	-6 341
Summa	-7 994	631	241 347	251 324	237 512	250 504	820	-6 543

Övrig avgiftsbelagd verksamhet

	Budget	Utfall
Entréer och visningar	23 214	24 477
Övrigt	6 519	7 308
Summa	29 733	31 785

Fördelning av intäkter för Vasamuseet

Entréer och visningar	227 132
Lokaler	44
Bidrag	152
Finansiella intäkter	1
Summa	227 329

Kostnader för Vasamuseet

Totala kostnader Vasamuseet	226 658
Justering av kostnader mot anslag	0
Summa	226 658

Fördelning av intäkter för Undersökning, utredning och andra tjänster

Avgifter	1 096
Bidrag	550
Summa	1 646

7.1 Försäljning av varor

Museernas butiker syftar till att förstärka den totala museiupplevelsen för alla besökare. Butikskoncepten bygger på medvetna val utifrån ett hållbarhetsperspektiv och på samarbeten med leverantörer med

hållbarhetsambitioner. Museerna arbetar också för att välja produkter som inte är emballerade med onödigt mycket plast när de kommer från leverantören, se även avsnitt 10.1.

7.2 Undersökningar, utredningar och andra tjänster

SMTM bedriver marinarkeologisk uppdragsverksamhet. Den marinarkeologiska uppdragsverksamheten bidrar till ny kunskap om det maritima kulturarvet och till ökad kännedom om och bättre förutsättningar för bevarande. Fokus ligger på skeppsvrak och andra lämningar under vatten, men SMTM utför också undersökningar på land i äldre maritima miljöer. Huvuddelen av uppdragen görs i egen regi, men SMTM anlitas även som underkonsult av arkeologiföretag. För redovisning av den del av SMTM:s marinarkeologiska verksamhet som inte är uppdragsbaserad, se avsnitt 6.6.

Under 2024 har myndigheten arbetat med tio arkeologiska uppdragsprojekt, varav nio har avslutats under året, se tabell 32.

Tabell 32 Arkeologiska uppdrag

	2024	2023	2022
Antal avslutade arkeologiska uppdrag under året	9	13	10

Under året har tre uppdragsprojekt tillkommit. Ett av dessa är en förstudie inför planerad vindkraft i Bottenviken. De övriga två har tilldelats SMTM via direktupphandling av länsstyrelsen i Gotlands län och avser dels att i samarbete med Kustbevakningen upprätta vård- och skyddsplaner för ett antal fartygslämningar utanför Gotland, dels att upprätta ett kunskapsunderlag avseende de marinarkeologiska lämningarna i samma län.

Då inga nya uppdragsarkeologiska projekt som regleras av kulturmiljölagen tillkom under 2024 och antalet varit lågt under några år har SMTM under 2024 genomfört en kartläggning av den intäktsfinansierade arkeologiska verksamheten mellan åren 2016–2023. Slutsatsen är att volymen uppdrag baserade på kulturmiljölagen beskriver en tydligt vikande kurva. Vid en kartläggning visade sig denna nedgång inte bara gälla SMTM, utan marinarkeologisk uppdragsarkeologi baserad på kulturmiljölagen i landet som helhet, se även avsnitt 6.6.

Under året har sju arkeologiska uppdrag publicerats i **Vrak – Museum of Wrecks** rapportserie. Ett uppdrag har rapporterats genom ett förenklat rapport-PM.

7.3 Vasamuseet och Vrak

Vasamuseet har under 2024 haft 56 bokade kvällsevenemang med cirka 13 000 deltagare, och 842 visningar med cirka 13 500 deltagare.

Vrak – Museum of Wrecks har fortsatt att utveckla visnings- och evenemangsverksamheten och har under

året haft 53 bokade visningar och 16 kvällsevenemang, vilket är en stor ökning jämfört med tidigare år.

Museet har arbetat för ett fördjupat samarbete med restauratören för att kunna erbjuda ett större och mer attraktivt utbud.

7.4 Entréer och visningar

Under 2024 har **Marinmuseum** utvecklat den verksamhet som erbjuder besökare att boka mötesrum på museet för egen konferens och samtidigt ta del av museets utställningar. Arbetet utförs i samarbete med museets restauratör där besökaren kan lägga till tjänster i form av mat och fika från denna. Under året har 43 bokningar gjorts av både privata företag och statliga myndigheter vilket gett besökare från nya målgrupper till museet. Sju bokningar har även gjorts av museets samarbetspartners.

Även **Sjöhistoriska museet** har sett ett stort intresse för bokade visningar och mötesrum på museet. Under året har 49 bokade visningar genomförts och 69 rumsbokningar gjorts. Intresset för att boka visningar av utställningen *Flykten från Baltikum* är fortsatt högt,

och under året har även en ny visning som ger en introduktion till museet tagits fram och börjat bokas. Ett nytt konferensrum på isbrytaren Sankt Erik har tagits i bruk under året. Det nya mötesrummet kommer att möjliggöra fler bokningar på Sjöhistoriska museets fartygspir framöver.

Järnvägsmuseets nyöppnade verksamhet ger tågintresserade besökare möjlighet att även ta del av museet i nybyggda bokningsbara mötesrum, som i samarbete med restauratören kan nyttjas av upp till 150 personer till både möten och middagar i kultur-*arvsmiljö*. Under de sex månader som verksamheten varit öppen har rumsbokningar av 88 grupper på dagtid och nio kvällsarrangemang utförts. Under perioden har även 50 separata visningar genomförts.

7.5 Övrig avgiftsbelagd verksamhet

SMTM:s övriga avgiftsbelagda verksamheter består i huvudsak av uthyrning av lokaler, framför allt till restauranger som är knutna till respektive museum. Även delar av serverhallen i Stockholm hyrs ut, vilket bidrar till ett effektivt lokalutnyttjande. SMTM har

också fått intäkter (bland annat försäkringsersättningar) från myndigheter såsom Trafikverket och Kammarkollegiet. Övriga intäkter handlar främst om parkeringsavgifter och avgifter för elbils-laddning.

8. Internationellt och interkulturellt utbyte och samarbete



2024 var det 80 år sedan fler än 30 000 människor flydde över Östersjön under andra världskriget. Sjöhistoriska museets utställning *Flykten från Baltikum* berättar deras historia. Museet deltar i International Council of Maritime Museums (ICMM) Maritime Refugee Project och arrangerade under året olika föredrag, de årliga Baltikumdagarna och en baltisk julmarknad. Foto: Anneli Karlsson, Sjöhistoriska/SMTM.

SMTM ska bedriva internationellt och interkulturellt utbyte och samarbete.

Beskrivning

SMTM bevakar och deltar i internationella samarbeten och utbyten genom konferenser, studiebesök, kommittéer och andra kontakter. Ytterligare internationella samarbeten inom forskningsområdet redovisas under avsnitt 6.

SMTM:s arbete med att bedriva interkulturellt utbyte handlar till stor del om att skapa samarbeten med olika föreningar samt program för varierande målgrupper.

8.1 Internationellt utbyte och samarbete

De konferenser och seminarier som genomförts inom ramen för forskningsområdet och det marinarkeologiska arbetet redovisas under avsnitt 6.

Till de kontinuerliga internationella samarbetena hör styrelsearbete för International Council of Maritime Museums (ICMM). Under året genomfördes ICMM:s tjugoförsta kongress i Nederländerna och Belgien med presentationer av SMTM med fokus på arbetet med **Sjöhistoriska museets** och **Marinmuseums** bevarandeplaner för fartyg samt **Vasamuseets** forskning kring båtsmanshustrur och kvinnorna på skeppet *Vasa*. I ett panelsamtal presenterades även samarbetsprojektet ICMM Maritime Refugee Project, som hämtat inspiration ur Sjöhistoriska museets arbete med baltiska båtflyktingar och där museet ingår i den internationella grupp som utvecklat projektet.

Under 2024 har samarbetet med flera ukrainska museer fortsatt. Inom ramen för ICMM, har SMTM haft kontakt med museet Khortytzia National Reserve i Zaporizjzja för att sondera möjligheter till samarbete inom ramen för de arkeologiska utgrävningar som planeras till 2025.

SMTM har även deltagit i arbetsmöten med Baltic Region Heritage Committee, som är ett kulturarvs-samarbete mellan länder runt Östersjön. Ett möte inom Working Group on Underwater Cultural Heritage har genomförts i åländska Mariehamn, med bland annat planering av framtida tematik kring Dark Heritage, det vill säga problematiska kulturarv. Inom Working Group Coastal Heritage har ett möte hållits i litauiska Klaipėda liksom ett antal digitala möten. Utöver temat Dark Heritage kommer arbetet inom arbetsgruppen under den närmsta perioden särskilt inriktas mot fyror.

Marinmuseum deltog under året i Nordic World Heritage Conference i Jyväskylä, Finland. Konferensen samlade representanter från de nordiska länderna för att diskutera bevarandet och utvecklingen av världsarv. Marinmuseum bidrog med exempel från arbetet med att utveckla pedagogisk verksamhet och kommunicera världsarvets värden.

Museet har även välkomnat skolklasser från Sydafrika, Spanien och Wales, besök som arrangerats i samarbete med Karlskrona kommun. Genom dessa möten fick elever och lärare möjlighet att uppleva museets utställningar och aktiviteter, samtidigt som de bidrog med sina egna perspektiv och kulturella erfarenheter.

Baltikumdagarna är ett årligt arrangemang som uppmärksammar den svensk-baltiska kultur som odlats i Sverige sedan andra världskriget. Under 2024 arrangerades evenemanget av **Sjöhistoriska museet** och den baltiska samarbetsgruppen. Fokus var 80-årsminnet av den stora flykten från Baltikum. Dagarna bjöd på folk-musik- och folkdansframträdanden, föredrag, filmvisningar och livsberättelser från de som flydde sovjetisk och nazistisk ockupation under andra världskriget. Över 3 000 besökare deltog. Utöver detta arrangerade museet för tredje året i rad Baltisk julmarknad med över 4 600 besökare. Museet har även medverkat i ett symposium i Haapsalu, Estland, om estlandssvensk kultur, med Tartu universitet som huvudarrangör.

Under hösten samarbetade **Vasamuseet** med Samfundet Sverige-Finland i en programpunkt på Vasamuseet, *Tusen år på Östersjön*, med anledning av samfundets 100-årsjubileum. Under året har ett nytt samarbete med Södertörns högskola inletts, där utbytesstudenter som studerar historia besöker Vasamuseet i ett anpassat program på tema Migration. Museipedagoger från Kalmar Nyckel i Delaware, USA, besökte Vasamuseet under året och träffade sina motsvarigheter här. Museets pedagoger med särskilt fokus på tillgänglighet har träffat och utbytt erfarenheter med museikollegor på Petofi Museum of Literature i Budapest, Ungern. Områden som diskuterades var tillgänglighet på museer med fokus på skrivet språk i utställningar och på webbplatser.

Under året har **Vrak – Museum of Wreck** haft besök av ett antal internationella museer, stiftelser, myndigheter och andra aktörer, bland annat Mary Rose Museum och Maritime Archaeology Trust i Storbritannien, Sjöfartsmuseet i Gdansk, Polen, Peabody Essex

Museum i USA, Frankrikes marinarkeologiska forskningsinstitut DRASSM samt National Maritime Museum i Australien.

Vrak nominerades 2024 till museipriset European Museum of the Year Award (EMYA). I anslutning till EMYA:s konferens och prisceremoni bjöds museet in till ett panelsamtal om digitaliseringens gränser samt till en presentation av museet för representanter från ett 50-tal andra europeiska museer.

Vrak har fortsatt att medverka i genomförandet av en fältkurs i marinarkeologi vid Hangö sommaruniversitetet i Finland. Kursen som fokuserade på dokumentationsmetoder och 3D-modellering av vrak genomfördes i samarbete med Helsingfors universitet, Museiverket i Finland, Södertörns högskola samt Åbo universitet.

Järnvägmuseet har varit representerat vid International Association of Transport and Communications Museums (IATM) årliga konferens, detta år i Finland. Vårdar för konferensen var Finlands Järnvägsmuseum i Hyvinge, museicentret Vapriikki i Tammerfors och vägmuseet Mobilia i Kangasala. Temat var museer i fara utifrån såväl säkerhetsläget i världen som risker för skador eller ekonomiska problem. Ett annat årligen återkommande diskussionsforum är det nordiska järnvägsmuseimötet som 2024 hölls i Norge. Sammanhållande rubrik för presentationerna var "Bevarande kontra brukande eller bevarande genom brukande". Järnvägmuseet har också tagit emot en finsk kollega genom Erasmusprogrammet för kunskapsutbyte i den publika verksamheten.

8.2 Interkulturellt utbyte och samarbete

I samband med projektet Sjöhistoriska Dyker upp! kunde **Sjöhistoriska museet** i likhet med året innan samla ett antal deltagande ukrainska flyktingbarn med familjer. Kontakterna har förmedlats via Kungliga segelsällskapet i Stockholm till nätverk som bedriver olika aktiviteter för ukrainska familjer på flykt och med uppehållstillstånd i Sverige.

Sedan ett antal år tillbaka samarbetar **Vasamuseet** och **Vrak – Museum of Wrecks** med den ideella föreningen Kompis Sverige. Föreningens syfte är att skapa möten mellan nya och etablerade svenskar som matchats i kompispar. Föreningen stöts även av Kronprinsessans Stiftelse. Under 2024 gjorde Vasamuseet en specialvisning för kronprinsessan och stiftelsen tillsammans med Kompis Sverige av utställningen *Brickwrecks*.

Vasamuseet bjuder varje höst in till *Språksöndag*, ett programformat för hela familjen som möjliggör möten över kulturgränser i museet. En rad olika aktiviteter erbjöds under 2024, bland annat introduktion till museet med bildstöd och pröva på att slå rep i repslagarbana. Museets audioguide finns sedan flera år på lätt svenska och de största invandrarspråken.

På nationaldagen den 6 juni medverkade Vrak i nationaldagsfirandet på Rinkeby torg. Målsättningen var att möta besökare där de befinner sig i sin vardag och skapa nyfikenhet för besök på museet. Barn och familjer erbjöds med hjälp av en portabel VR-utrustning ett virtuellt dyk i Östersjön.

Både Vasamuseet och Vrak har samarbete med Fisksätra museum och har under året haft besök från museets språkcafé.

Vrak har även samarbetat med Barn till Ensamma Mammor, en grupp från Fryshuset. Medlemmarna i föreningen har kunnat besöka museet gratis under utvalda dagar och då erbjudits en speciell visning.

Flertalet av SMTM:s museer har under året haft samarbete med organisationen Svenska med baby som är en icke vinstdrivande, partipolitiskt och religiöst obunden organisation som syftar till att föräldralediga med olika bakgrund ska få möjlighet att träffas och få en meningsfull och stimulerande kulturell upplevelse tillsammans med sina barn. Museerna har bland annat erbjudit anpassade visningar utifrån de besökande föräldrarnas intresse och språkliga nivå.

9. Kompetensförsörjning



För att stärka myndighetens värderingar och arbetssätt har bland annat en förstudie om ändamålsenliga lokaler och arbetsplatser startats under året. Studien kartlägger medarbetarnas behov av olika miljöer och utveckling av myndighetens digitala arbetssätt. Foto: Lovisa Brämning, SMTM.

Myndigheten ska redovisa de åtgärder som har vidtagits i syfte att säkerställa att kompetens finns för att fullgöra de uppgifter som avses i 1 § första stycket. I redovisningen ska det ingå en bedömning av hur de vidtagna åtgärderna sammantaget har bidragit till fullgörandet av dessa uppgifter.

9.1 Inledning

Det långsiktiga arbetet med fokus på återväxt och att säkerställa kompetensförsörjningen har fortsatt under 2024. Behovsanalys sker årligen och planering har genomförts för att möjliggöra en stegvis återväxt och utökning av personalresurserna med utgångspunkt i myndighetens kompetensförsörjningsbehov och ekonomiska förutsättningar. Efter det omställningsarbete myndigheten genomförde 2020 har myndigheten under efterföljande år återbesatt ett större antal tjänster, men är ännu inte på samma nivå som före coronapandemin.

För att säkerställa myndighetens långsiktiga kompetensförsörjning och måluppfyllelse har SMTM en HR-strategi som utvecklats utifrån den vedertagna kompetensförsörjningsmodellen ARUBA:

- Attrahera medarbetare och chefer med rätt kompetens

- Rekrytera medarbetare och chefer som matchar nuvarande och framtida kompetenskrav
- Utveckla befintliga medarbetare och chefer så att de klarar dagens arbetsuppgifter och morgondagens utmaningar
- Behålla verksamhetskritisk kompetens och nyckelpersoner
- Avveckla medarbetare som inte längre kan eller vill bidra.

HR-strategin syftar till att identifiera långsiktiga strategiska utvecklingsområden och prioriteringar av aktiviteter för att säkerställa myndighetens kompetensförsörjning. Den utgör en långsiktig plan för hur HR-arbetet ska bidra till att verksamheten har rätt kompetens för att nå verksamhetens mål på både kort och lång sikt.

9.2 Attrahera och rekrytera kompetens

Antalet årsarbetskrafter har ökat från 250 under 2023 till 256 under 2024. Under året har 22 tillsvidareanställningar utlysts. SMTM har kunnat tillsätta utlysta tjänster där rekryteringsprocessen fullgjorts med efterfrågad kompetens förutom i ett fall. Tjänsten kunde dock tillsättas i ett senare skede under året. Mot den bakgrunden görs bedömningen att SMTM sammantaget haft god förmåga att attrahera och rekrytera den kompetens som verksamheten behöver.

Tabell 33 Nyckeltal för kompetensförsörjning

	2024	2023	2022
Antal anställda genom rekrytering	99	87	125
Antal inkomna ansökningar vid utlysta tjänster	2 368	3 026	2 826
Antal ansökningar i genomsnitt per utlyst tjänst	39	46	35
Antal tjänster som inte kunnat tillsättas vid en första utlysning	1	0	1

9.3 Utveckla, behålla och avveckla kompetens

Under 2024 har arbetet med att förankra myndighetens värderingar och arbete kring SMTM:s önskade kultur stått i centrum. SMTM strävar mot att ha en effektiv samarbetskultur som kännetecknas av tillit, nyfikenhet och ansvarstagande. Arbetet har genomstrukturerat hela myndigheten från ledningsgruppen till alla chefer och arbetsgrupper på medarbetarnivå. Samtliga enheter inom myndigheten har arbetat igenom de fem värderingarna effektivitet, samarbete, tillit, nyfikenhet och ansvarstagande och de arbetssätt som behövs för att ytterligare utveckla en effektiv samarbetskultur. Dialogerna har bidragit till ett gemensamt ansvarstagande för SMTM som arbetsplats där alla medarbetare spelar en viktig roll. Arbetet med myndighetens värderingar inkluderar även ändamålsenliga lokaler och arbetsplatser som stöttar i arbetet med myndighetens önskade kultur. Med anledning av detta har myndigheten startat en förstudie kring "Framtidens arbetssätt", för att identifiera vilka behov som finns framåt för att stödja det arbetet.

Ledarutveckling på gruppnivå har genomförts inom ramen för myndighetens så kallade chefsforum, en regelbunden mötesform där chefer har getts möjlighet till lärande, reflektion och erfarenhetsutbyte inom ledarskaps- och medarbetarskapsfrågor. Ett fokusområde under året har varit att stärka myndighetens chefer i att bygga robusta samarbetskulturer och

hantera konfliktsituationer i tidigt skede. Myndigheten har även påbörjat arbetet med att ta fram en strategisk kompetensförsörjningsplan.

För att koppla till utmärkelsen Sveriges modernaste myndighet som SMTM mottog i september 2023, genomfördes under året en medarbetardag med fokus på de kriterier som bedömningen grundades på. De kriterier som utvärderades var rättssäkerhet och effektivitet, ledar- och medarbetarskap, förnyelse och innovation samt hållbar utveckling. Medarbetardagen innehöll nedslag från olika delar i verksamheten där medarbetare presenterade det arbete som genomförts och som bidrog till att myndigheten fick utmärkelsen.

SMTM arbetar på flera sätt med digitalisering och med att höja kompetensen inom ämnet för alla medarbetare. Som en del av det deltar myndigheten i Riksantikvarieämbetets satsning Digitala museilyftet 2024. Alla medarbetare vid myndigheten har möjlighet att delta i det digitala utbildningspaketet och ta del av lärplattformen.

SMTM vill bidra till att främja en god arbetsmiljö och skapa förutsättningar för ett hållbart arbetsliv. För att flera medarbetare ska fortsätta göra hälsosamma val, och för att fortsätta vara en attraktiv arbetsgivare, beslutade SMTM under året att justera upp myndighetens friskvårdserbjudande.

9.4 Sjukfrånvaro

Den totala sjukfrånvaron har ökat något, från 4,0 procent 2023 till 4,1 procent 2024, se tabell 34. Ökningen har främst skett inom långtidssjukfrånvaron (60 dagar eller mer) och bland de medarbetare som är 50 år eller äldre. Sjukfrånvaron har minskat bland kvinnor samt inom åldersgruppen 30–49 år.

Tabell 34 Sjukfrånvaro

	2024	2023	2022
Sjukfrånvaro totalt	4,1 %	4,0 %	4,6 %
Andel långtidssjukfrånvaro (60 dagar eller mer)	51 %	49,1 %	52,5 %
Sjukfrånvaro kvinnor	3,4 %	3,7 %	4,2 %
Sjukfrånvaro män	4,9 %	4,4 %	5,0 %
Sjukfrånvaro anställda –29 år	4,0 %	2,3 %	1,8 %
Sjukfrånvaro anställda 30–49 år	2,0 %	2,8 %	3,8 %
Sjukfrånvaro anställda 50 år–	6,1 %	5,4 %	5,6 %

10. Hållbarhet



SMTM, med museerna Sjöhistoriska museet, Vasamuseet och Vrak – Museum of Wrecks på Djurgården i Stockholm, är en aktiv medlem i Kungliga Djurgårdens Intressenter, KDI. 2024 tilldelades KDI Green Destinations Platinum Award för andra gången, en utmärkelse som belönar hållbarhetsarbete utifrån FN:s 17 globala hållbarhetsmål. Foto: Lovisa Brämning, Vrak/SMTM.

SMTM är miljöcertifierade enligt ISO 14001. Myndigheten har ett miljöledningssystem som integrerar miljöhänsyn i myndighetens verksamhet så att verksamhetens direkta och indirekta miljöpåverkan beaktas på ett systematiskt sätt.

Beskrivning

På SMTM omfattas all verksamhet av myndighetens miljöledningssystem som fungerar i enlighet med gällande lagstiftning och ISO 14001:2015. Det innebär att utifrån ett hållbarhetsperspektiv arbeta

med ständiga förbättringar i verksamheten. Myndighetens hållbarhetsarbete som omfattar social, miljömässig och ekonomisk hållbarhet, ska bidra till de globala målen för hållbar utveckling i Agenda 2030.

10.1 Övergripande arbete med hållbarhet

SMTM:s övergripande hållbarhetsarbete fortsätter att ha huvudfokus att på olika sätt minska utsläppen av fossila växthusgaser. Behovet av kompletterande sociala mål har vuxit fram under året. SMTM kommer därför att under kommande år formulera ytterligare mål med fokus på social hållbarhet.

Från och med 2024 utförs alla myndighetens transporter av museiföremål enbart av fordon som körs på fossilfria bränslen.

Under 2024 har myndigheten fortsatt implementeringen av ett så kallat bonus malus-system, som innebär att interna resor med flyg och användande av fossila bränslen beläggs med en extra kostnad så att fossilfria alternativ blir mer intressanta. De extra kostnaderna fonderas och återbetalas till interna projekt som främjar reduktion av fossil koldioxid. Myndigheten har under 2024 minskat resandet med inrikes flyg med cirka 30 procent. Resor med utrikes flyg har dock ökat något, likaså tågresorna. Utvecklingen går åt rätt håll, men för att nå myndighetens mål om maximalt 19 ton fossilt CO₂ från resande måste utsläppen halveras senast 2025. En utredning kring hur myndigheten ska agera för att klara detta är tillsatt.

Ett internt projekt som finansierats av bonus malus-systemet handlade om att testa det fossilfria bränslet HVO100 under realistiska förhållanden till sjöss. HVO100 är ett dieselbränsle som minskar utsläppen av fossil koldioxid med omkring 90 procent jämfört med konventionell dieselolja. Minsveparen M20, som är ett av myndighetens fartyg inom Sjöhistoriska museets varumärke, provkörde därför hela Göta kanal med HVO100, med positivt utfall.

SMTM är en aktiv part i utvecklingen av Kungliga Djurgårdens intressenter (KDI), som samlar drygt 60 intressenter inom besöksnäringen. Genom KDI påverkar myndigheten bland annat utvecklingen av kollektivtrafiken, en minskad bilism på Djurgården

samt en hållbar matkultur. Under 2024 tilldelades KDI för andra gången den internationella hållbarhetsutmärkelsen Green Destination Platinum Award för sitt arbete med att utveckla Djurgården som ett hållbart besöksmål. I motiveringen lyfts det unikt starka samarbetet, samsynen inom destinationen och det generösa kunskapsutbyte som Djurgårdens aktörer bjuder varandra på.

SMTM har under 2024 fortsatt att verka i den rådgivande gruppen för kriterieutvärdering av hållbara upplevelser med fokus på kultur och historia i en global kontext. Arbetet leds av Global Sustainable Tourism Council, som bildats av FN, och arbetar med att ta fram globala kriterier för en hållbar besöksnäring. Kriterierna beräknas bli presenterade under 2025 och då upphör även myndighetens deltagande i den rådgivande gruppen.

Arbetet med att ställa om museibutikernas sortiment till ett hållbart utbud påbörjades 2023 och har under 2024 intensifierats. Ett resultat av förändringen är att åtgången av påsar mer än halverats.

Butikerna är en betydande del av besöksupplevelsen och det är därför viktigt att de återspeglar museernas utställningar, uppdrag och ambitioner. SMTM:s interna krav på ett hållbart sortiment har inneburit att många varor tagits bort från museibutikerna och i vissa fall ersatts av andra. Omställningen med nytt sortiment kommer att ta tid och kan även under ytterligare något år innebära sämre ekonomiskt utfall. Långsiktigt förväntas dock museibutikernas möjligheter att bidra till både hållbar utveckling och ekonomi vara goda.

Lagen om offentlig upphandling utgör en försvårande faktor för omställningen till ett hållbart sortiment i myndighetens museibutiker eftersom hållbara produkter är svåra att upphandla då många producenter av denna typ av varor är små hantverksföretag med begränsade resurser att besvara upphandlingsunderlag.

10.2 Hållbarhetsarbete på museerna

SMTM:s fem museer arbetar aktivt för att integrera hållbarhetsfrågor i sin verksamhet och bidra till en långsiktigt hållbar utveckling.

Under året har **Marinmuseum** arrangerat en föreläsning om hållbarhet, odling och beredskap, där tre experter belyste hur småskaligt och privat odlande kan stärka hållbarheten ur olika perspektiv. Föreläsningen tog även upp social hållbarhet, med fokus på hur odling kan bidra till gemenskap och förbättrade livsvillkor. Evenemanget kopplade till museets ämnesområde genom att lyfta historiska exempel på temat.

Utöver detta har museet deltagit i möten och workshops med andra aktörer inom besöksnäringen i Karlskrona för att främja hållbar destinationsutveckling. Samarbetet syftar till att stärka stadens attraktivitet som hållbar turistdestination, med särskilt fokus på att bevara kulturarvet, minska miljöpåverkan och skapa långsiktigt värde för både invånare och besökare.

Sjöhistoriska museet har under 2024 fortsatt sitt partnerskap med FN:s årtionde för havsforskning som tjänat som plattform för flera samarbeten för att uppmärksamma vikten av ett hållbarhetsinriktat fokus för landets hav, sjöar och vattenvägar.

Under sommaren arrangerade museet magnetfiske för barn och vuxna utanför museet. Trots att fångsten sällan var stor eller betydelsefull uppmärksammade magnetfisket deltagarna på allt miljöfarligt som slängs i våra vatten.

Under 2024 har museet gjort en särskild satsning på hållbarhet kopplat till museets samlingar och ämnesområde. Utgångspunkt har varit det pedagogiska arbete som påbörjades i samband med utställningen *Planet or Plastic? 2023*.

Vasamuseet arbetar i likhet med tidigare år löpande med att identifiera åtgärder som bidrar till en hållbar helhet, tillsammans med det sedan länge tillbaka installerade hållbara klimatsystemet. Museet för tillsammans med hyresvärderna Statens fastighetsverk en dialog kring att utöka mängden solpaneler på taket. Nuvarande anläggning har under 2024 producerat drygt 87 000 kWh.

Under året har **Vrak – Museum of Wrecks**, som ett led i att öka andelen cirkulära material och produkter, köpt in begagnade utställningsmontrar från det nedlagda museet Hamn i Fisksätra.

Museet uppmärksammade World Ocean Day genom att anordna en dykpub där Voice of the Ocean gavs tillfälle att berätta mer om sitt arbete. Voice of the Ocean har som uppgift att bedriva, stödja och främja forskning och utbildning om havet och dess dynamiska processer och historia.

Järnvägsmuseet ska verka för att successivt byta ut fossila bränslen i sin tågtrafik mot fossilfria. Detta är en stor teknisk utmaning och är av praktiska och kulturhistoriska skäl inte möjligt i alla driftfordon. Museets lokomotorer (växellok) har konsekvent körts på bränslet EcoPar A+.

11. Övrig återrapporering



I februari öppnade utställningen *Brickwrecks*, skapad av National Maritime Museum i Australien, på Vasamuseet. Utställningen innehöll LEGO®-modeller av åtta kända skeppsbrott, däribland Vasa. Med *Brickwrecks* har Vasamuseet kunnat nå en stor och delvis ny publik med fler yngre besökare. Foto: Maria Skuldt, Vasamuseet/SMTM.

Resultatredovisningen ska utgå från de uppgifter som framgår av myndighetens instruktion samt de mål och krav som regeringen har angett i regleringsbrev eller något annat beslut.

Beskrivning

I avsnitt 11 har merparten av de återrapporteringskrav som SMTM har enligt regleringsbrev och regeringsuppdrag samlats. De återrapporteringskrav som hör till besöksutveckling återfinns i avsnitt 3.4.

11.1 Tillgänglighet för personer med funktionsnedsättning

Statens maritima och transporthistoriska museer ska redovisa de åtgärder som vidtagits för att öka tillgängligheten för personer med funktionsnedsättning.

SMTM arbetar kontinuerligt med att göra den publika verksamheten och museimiljöerna mer tillgängliga för besökarna genom att undanröja eller minimera hinder som kan försvåra möjligheten att ta del av verksamheten.

Innehållet i myndighetens utställningar kommuniceras med hänsyn tagen till olika kognitiva förutsättningar. För texter, bilder, ljud, film och interaktiva moment har hänsyn tagits till fysiska funktionsvariationer.

Under 2024 genomförde **Marinmuseum** ett utbildningsprogram riktat till gymnasieelever med diagnoser inom autismspektrat. Programmet, med fokus på kalla kriget och ubåtarnas roll, erbjöd en strukturerad miljö anpassad efter elevernas behov, med korta, regelbundna undervisningspass och visuellt stöd. Museibesök, kompletterade med förberedande och efterföljande uppgifter, gav en konkret koppling till det historiska innehållet.

I anslutning till **Sjöhistoriska museets** projekt *Sjöhistoriska Dyker upp!* erbjöd museet seglingsaktiviteter till barn med hörselnedsättning. Hörselskadades Riksförbund bistod med kontakter till tolk som deltog bland annat genom att förmedla praktiska instruktioner. Utvärdering av hur verksamheten kan göras ännu mer tillgänglig för barn med funktionsnedsättning är påbörjad inför kommande säsonger.

Vasamuseet har i sin skolverksamhet lång erfarenhet av att ta emot elever med olika fysiska och kognitiva

funktionsvariationer och arbetar fortlöpande för att ännu fler elever med olika funktionsvariationer ska kunna besöka museet.

Under 2024 har museet fortsatt satsa på tillgänglighet för besökare med neuropsykiatriska funktionsvariationer (NPF). Sedan 2023 finns förberedelsefilmer på museets webbplats samt skolprogram som är skraddarsydda för målgruppen. Under 2024 har museet inlett samarbete med Riksförbundet Attention, ett förbund som sprider kunskap om neuropsykiatriska funktionsnedsättningar. Samarbetet har bland annat resulterat i specialvisningar för vuxna, barn och familjer som erbjudits förbundets medlemmar.

Vrak – Museum of Wrecks har sedan start arbetat för att det inte ska finnas några fysiska hinder för den som vill besöka museet. Den fysiska utformningen av museet har från ingång till utgång anpassats så att besökare, oavsett funktionsvariation, ska kunna ta del av lokaler och innehåll.

Under året har museet även vid förfrågan kunnat erbjuda guidade visningar för personer med NPF-diagnoser.

Järnvägmuseets nya utställningar är generellt formgivna för att rullstolsburna ska kunna tillgodogöra sig utställningarna. Undantag är fordon som av bevarandeskäl inte har kunnat anpassas. Som komplement finns digitala 360-visualiseringar av insidan av fordonen att tillgå. Gångstråk för personer med synnedsättning finns genomgående i utställningarna.

11.2 Lokalkostnader

UR SMTM:S REGLERINGSBREV FÖR 2024

Statens maritima och transporthistoriska museer ska i årsredovisningen specificera myndighetens totala lokalkostnader för 2024 enligt följande:

- hyra
- el och uppvärmning
- reparationer och underhåll
- övriga driftskostnader.

Om myndigheten har fler än en hyresvärd ska kostnaderna fördelas per hyresvärd.

Efter Järnvägmuseets återöppning 2024 har museet börjat betala av kostnaderna för ombyggnaden genom ett hyrestillägg till Trafikverket. Detta har resulterat i ökade lokalkostnader för museet under året. Museets ökade intäkter ska delvis täcka de merkostnader som tillkommer efter ombyggnationen. Solpaneler och elbilsladdning ger även ekonomiska fördelar i det återöppnade museet.

I övrigt har inga större förändringar gjorts under året som påverkat lokalkostnaderna. Ökningen av kostnaderna beror huvudsakligen på generella hyreshöjningar som under senare år har varit högre än tidigare år. Dessa kostnadsökningar har påverkat alla delar av verksamheten och lett till en ökad ekonomisk belastning för myndigheten.

Tabell 35 SMTM:s lokalkostnader 2024 (tkr)

Hyra	El och uppvärmning	Reparationer och underhåll	Övriga driftskostnader	TOTALT
107 582	11 356	1 876	8 968	129 782

Tabell 36 Sammanställning av SMTM:s hyreskostnader per hyresvärd 2024 (kronor)

Hyresvärd	Hyra
Statens fastighetsverk	83 409 733
Trafikverket	12 482 952
Mileway Sunbeam Bidco AB	3 833 514
Kungliga Djurgårdens Förvaltning	2 484 182
Real Fastigheter Nättraby AB	2 040 211
Riksantikvarieämbetet	849 346
Tornstaden Rindö nr 1 AB	751 356
Karlskrona kommun	393 498
Vasakronan Fastigheter AB	339 912
Booforsen Fastighets AB	273 060
Fortifikationsverket	231 040
Saltsjö Pir AB	221 559
Örebro-Västmanlands Arkiv AB	112 500
Stockholms stad	58 746
Riksarkivet	52 546
Stumholmens Samfällighetsförening	15 950
Övriga hyreskostnader	31 746
Summa	107 581 852

11.3 Bevara och tillgängliggöra kulturarvet genom digitisering och digitalisering

UR SMTM:S REGLERINGSBREV FÖR 2024

Syftet med digitisering och digitalisering är att kulturarvet ska tillgängliggöras för fler samtidigt som det är viktigt att ur beredskapssynpunkt trygga samlingarnas fortlevnad. Statens maritima och transporthistoriska museer ska redovisa resultatet av arbetet med digitisering och digitalisering av myndighetens samlingar. Av redovisningen ska framgå:

- samlingarnas storlek (inklusive årets tillväxt),
- hur stort antal i, och hur stor andel av, samlingarna som är digital,
- hur stor andel av samlingarna som är digitalt tillgänglig,
- vilka delar av resultatet som härrör från den medelsförstärkning som myndigheten har tilldelats,
- vilka kostnader myndigheten haft för arbetet med digitisering och digitalisering.

11.3.1 Samlingarnas storlek och grad av digitalisering

Sammanställningen av SMTM:s samlingar i tabell 37 visar att de till stor del är digitaliserade och i hög grad sökbara för allmänheten.

De digitala samlingarna ökar i stadig takt och andelen av dem som är publikt sökbara och uppmärkta för vidareanvändning håller sig i nivå med föregående år. Statistiken visar dock inte det kvalitetshöjande arbete som kontinuerligt utförs kring de digitala samlingarna. Det är stora skillnader i kvalitet, omfattning och

struktur på informationen kring de digitala samlingarna. Vissa samlingar finns endast förtecknade på övergripande nivå medan andra är på objektsnivå med mycket rik information och kvalitet. Mot denna bakgrund är förbättringsåtgärder i det redan digitaliserade materialet en viktig del av SMTM:s arbete. En förutsättning för detta arbete är den analys och kartläggning SMTM påbörjat under 2024, och som beskrivs i avsnitt 2.2. Där framkommer i tabell 3 hur stor andel av de digitala samlingarna som har grundläggande katalogiseringsinformation.

Tabell 37 Samlingarnas storlek och grad av digitalisering 2024

Typ av samling	Antal accederade objekt i analog samling ¹	Andel av analog samling metadata-registrerat i databas ²	Antal poster digital samling ³	Antal digitala bilder	Andel av digital samling som är publikt tillgänglig på webben ⁴	Andel av publikt tillgänglig samling som är rättighetsmärkt ⁴	Årets tillväxt digitala samlingar (antal objekt) ⁵
Föremål	169 695	100 %	131 411	181 598	49 %	99 %	469
Fotografier ⁶	1 846 319	35 %	508 325	502 872	78 %	90 %	7 696
Ritningar, kartor, sjökort	95 456	45 %	65 297	61 662	80 %	88 %	48
Arkivalier	34 733 (volymmer)	76 %	16 327	0	84 %	0 %	149 (volymmer)
Tryckt material (Böcker/tidskrifter)	96 380	71 %	61 292	0	100 %	0 %	515
Ljudinspelningar	55	0 %	0	219	0 %	0 %	0
Rörlig bild	1 027	20 %	10	184	70 %	0 %	7

1) **Samlingarnas storlek.** Siffrorna anger antalet accederade objekt i de analoga samlingarna, det vill säga de fysiska samlingsobjekt som myndigheten förvaltar. Uppgifterna skattas.

2) **Andel av samlingarna som är digital.** Siffrorna anger andelen av de analoga samlingarna som är digital. Med digital avses i detta fall att samlingarna är metadataregistrerade, det vill säga finns förtecknade med grundläggande information, i samlingsförvaltningssystemen. Uppgifterna skattas.

3) **Storleken på de digitala samlingarna.** Siffrorna avser digitala poster i samlingsförvaltningssystemen. En post kan innehålla flera samlingsobjekt.

4) **Andelen som är digitalt tillgänglig (till exempel i egna produktioner eller för vidareutnyttjande av andra aktörer).** Siffrorna anger dels den andel av de digitala samlingarna som är publikt tillgänglig på webben, dels andelen av det publikt tillgängliga som även är rättighetsmärkt med öppna licenser och därmed kan användas vidare fritt.

5) **Årets tillväxt.** Siffrorna anger årets ökning av de digitala samlingarna i antal objekt och inkluderar därmed både insamlingar under 2024 och äldre insamlingar som har digitaliserats under året.

6) I totalt antal fotografier förekommer även en del verksamhetsmaterial utöver samlingar.

11.3.2 Kostnader för digitisering och digitalisering

Totalt uppgick SMTM:s kostnader för digitisering och digitalisering under 2024 till cirka 24 miljoner kronor, se tabell 38. Under 2024 tilldelades myndigheten två miljoner kronor av regeringen till insatser för att bevara och tillgängliggöra kulturarvet genom digitisering och digitalisering, vilket motsvarar cirka 8,5 procent av myndighetens totala kostnader för ändamålet.

Insatserna under 2024 har lett till ökat digitalt bevarande av kulturarvsmiljöer, skapat ökad tillgänglighet till myndighetens samlingar samt ökat myndighetens kompetens inom digitaliseringsområdet. Inom bevarandeområdet kan särskilt nämnas arbete med att digitalt dokumentera skeppet Vasa genom 3D-fotografering. Detta är en viktig bevarandeinsats för framtiden. Under året har även insatser gjorts för att digitalisera arkivfilm ur **Sjöhistoriska museets** samlingar samt fotografier ur **Marinmuseums** och **civilflygsamlingarnas** fotosamlingar.

Vad gäller utveckling av digitala lösningar som tillgängliggör kulturarvet har flera projekt genomförts som handlar om webbutveckling, dels i syfte att bättre kunna publicera kulturarvsinnehåll på webbplatserna, dels för att kunna publicera 360 graders miljöer, 3D-modeller samt innehåll från DigitaltMuseum.

Tabell 38 Fördelning av kostnader för digitisering och digitalisering 2024 (kronor)¹

Särskilda projekt	Kostnader (kronor)
Kostnader särskilda projekt (inköp samt kostnader för personal)	
3D-fotografering Vasa	455 000
Digitisering av film och foto Marinmuseum, Sjöhistoriska museet och civilflygsamlingarna	419 950
3D-fotografering av fartygsmodeller på Sjöhistoriska museet	28 000
Publicering av 360 samt 3D-material	107 800
AR/3D utveckling och app för Vrak – Museum of Wrecks	172 600
AI ljudguide	97 000
Liveteknik streaming	102 800
Utveckling av webb för publicering av kulturarvsinnehåll	510 500
Integration mellan webbplatser och DigitaltMuseum	19 800
Deeptalk filmer arkeologi	74 000
Summa särskilda projekt	1 987 450
Övrig digitisering och digitalisering²	
Kostnader inköp, t.ex. licenser	10 278 722
Kostnader för personal	11 265 450
Summa övrig digitisering och digitalisering	21 544 172
TOTALA KOSTNADER FÖR DIGITISERING OCH DIGITALISERING 2024	23 531 622
Andel finansierad av medelsförstärkning 2024	8,5 %

1) I kostnaderna ingår inköp av tjänster och varor (inklusive licenser för system) samt tid som lagts på dessa uppgifter av tillsvidareanställd och tillfälligt anställd personal (baserat på schablonkostnader för löner).

2) I begreppen digitisering och digitalisering ingår både arbete med att överföra en samling från analog till digital form och arbete med att digitalt förmedla samlingarna och kulturarvet. Det kan vara förberedande arbete såsom sortering, eftersökning av fakta, skanning, registrering av metadata, städning av dataposter, arbete med öppna länkade data samt licensiering eller arbete med sociala medier, digitala inslag i utställningar, filmproduktioner, appar, audioguider, webbplatser, streaming av föreläsningar och artiklar på DigitaltMuseum eller andra digitala plattformar.

11.4 Nya besökare och målgrupper

UR SMTM:S REGLERINGSBREV FÖR 2024

Ett museum ska utifrån sitt ämnesområde bidra till samhället och dess utveckling genom att främja kunskap, kulturupplevelser och fri åsiktsbildning. Utställningar och annan publik verksamhet vid ett museum är en omistlig del i ett levande och tillgängligt kulturliv. Myndigheten ska därför med utgångspunkt i 7 § museilagen (2017:563) redovisa utvecklingen av sitt arbete med att utvidga sina målgrupper och nå nya besökare sedan lagen trädde i kraft. Myndigheten ska vidare redovisa vilka effekter detta arbete har resulterat i. Uppdraget ska redovisas till Kulturdepartementet vid två tillfällen, senast den 22 februari 2024 och senast den 22 februari 2025.

Uppdraget redovisas i särskild ordning.

11.5 Praktik för nyanlända respektive för personer med funktionsnedsättning

UR SMTM:S REGLERINGSBREV FÖR 2024

Uppdrag att fortsatt ta emot:

- nyanlända arbetssökande för praktik 2021–2023 och
- personer med funktionsnedsättning som medför nedsatt arbetsförmåga för praktik 2021–2023.

Myndighetens svar inrapporterades till Statskontoret
1 februari 2024.

11.6 Uppdrag om inordnande av verksamheten vid Statens försvarshistoriska museer

UR UPPDRAG TILL SMTM OCH STATENS FÖRSVARSHISTORISKA MUSEER (SFHM)
ATT LÄMNA FÖRSLAG OM ORGANISATIONSFÖRÄNDRING

Regeringen gav den 28 november 2024 SMTM och Statens försvarshistoriska museer (SFHM) i uppdrag att lämna förslag på hur SFHM:s uppgifter kan överföras till och inordnas i SMTM. Myndigheterna ska analysera konsekvenserna av de förslag som redovisas. Uppdraget ska redovisas till Regeringskansliet senast 25 mars 2025.

Utgångspunkten för organisationsförändringen ska vara att de uppgifter och verksamhetsorter som myndig-

heterna har för närvarande ska vara oförändrade, och att genomförandet ska ske så att uppgifterna utförs med bibehållen effektivitet och kvalitet. Organisationsförändringen ska genomföras på ett kostnadseffektivt sätt och inom befintliga ekonomiska ramar.

Utgångspunkten ska vidare vara att organisationsförändringen ska träda i kraft senast den 1 januari 2026.

Finansiell redovisning

Resultaträkning

(tkr)	Not	2024	2023
Verksamhetens intäkter			
Intäkter av anslag		193 870	194 331
Intäkter av avgifter och andra ersättningar	1	282 559	236 897
Intäkter av bidrag	2	9 615	11 903
Finansiella intäkter	3	505	647
Summa verksamhetens intäkter		486 549	443 778
Verksamhetens kostnader			
Kostnader för personal	4	-225 121	-202 065
Kostnader för lokaler		-129 782	-127 836
Övriga driftkostnader		-103 173	-87 882
Finansiella kostnader	5	-6 485	-5 176
Avskrivningar och nedskrivningar		-19 668	-19 188
Summa verksamhetens kostnader		-484 229	-442 147
VERKSAMHETSUTFALL		2 320	1 631
Transfereringar			
Medel som erhållits från statens budget för finansiering av bidrag			7 470
Lämnade bidrag	6	-1 500	-8 470
Saldo transfereringar		-1 500	-1 000
ÅRETS KAPITALFÖRÄNDRING	7	820	631

Balansräkning

(tkr)	Not	2024-12-31	2023-12-31
TILLGÅNGAR			
Immateriella anläggningstillgångar			
Balanserade utgifter för utveckling	8	564	766
Rättigheter och andra immateriella anläggningstillgångar	9	3 298	1 600
Summa immateriella anläggningstillgångar		3 862	2 366
Materiella anläggningstillgångar			
Förbättringsutgifter på annans fastighet	10	43 785	40 918
Maskiner, inventarier, installationer m.m.	11	80 765	44 670
Kulturtillgångar	12	4 192	4 120
Pågående nyanläggningar	13	84 986	69 266
Summa materiella anläggningstillgångar		213 728	158 974
Varulager m.m.			
Varulager och förråd	14	6 656	7 111
Kortfristiga fordringar			
Kundfordringar		2 336	1 481
Fordringar hos andra myndigheter		8 116	5 720
Övriga kortfristiga fordringar		5	5
Summa fordringar		10 457	7 206
Periodavgränsningsposter			
Förutbetalda kostnader	15	25 672	22 580
Upplupna bidragsintäkter		1 466	1 832
Övriga upplupna intäkter		966	295
Summa periodavgränsningsposter		28 104	24 707
Avräkning med statsverket			
Avräkning med statsverket	16	5 791	1 912
Kassa och bank			
Behållning räntekonto i Riksgäldskontoret		7 823	1 168
Kassa och bank		1 345	1 800
Summa kassa och bank		9 168	2 968
SUMMA TILLGÅNGAR		277 766	205 244

Balansräkning

(tkr)	Not	2024-12-31	2023-12-31
KAPITAL OCH SKULDER			
Myndighetskapital	17		
Statskapital utan avkastningskrav		2 041	2 041
Donationskapital	18	2 151	2 079
Balanserad kapitalförändring	19	-7 364	-7 995
Kapitalförändring enligt resultaträkningen	7	820	631
Summa myndighetskapital		-2 352	-3 244
Övriga avsättningar	20	1 556	1 642
Summa avsättningar		1 556	1 642
Skulder m.m.			
Lån i Riksgäldskontoret	21	204 412	149 705
Kortfristiga skulder till andra myndigheter		14 190	7 767
Leverantörsskulder		28 312	22 878
Övriga kortfristiga skulder	22	2 983	2 952
Summa skulder m.m.		249 897	183 302
Periodavgränsningsposter			
Upplupna kostnader	23	17 351	16 043
Oförbrukade bidrag		9 679	6 901
Övriga förutbetalda intäkter		1 635	600
Summa periodavgränsningsposter		28 665	23 544
SUMMA KAPITAL OCH SKULDER		277 766	205 244
Ansvarsförbindelser		inga	inga

Anslagsredovisning

Redovisning mot anslag (tkr)	Not	Ingående överföringsbelopp	Årets tilldelning enligt regleringsbrev	Omdisponerat anslagsbelopp	Totalt disponibelt belopp	Utgifter	Utgående överföringsbelopp
Utgiftsområde 17 Kultur, medier, trossamfund och fritid 8:1.6 Statens maritima och transporthistoriska museer (ramanslag)	24	-1 912	189 991	0	188 079	-193 870	-5 791

Finansiella villkor	Villkor	Utfall
---------------------	---------	--------

8:1.6

Utöver tilldelat belopp under anslaget får SMTM disponera en anslagskredit	5 918	5 791
SMTM har tillgång till en kredit på räntekontot i Riksgäldskontoret	80 000	50 234
SMTM disponerar under budgetåret en låneram i Riksgäldskontoret för investeringar i anläggningstillgångar som används i verksamheten	210 000	204 412
Anslagsposten får användas för Vasamuseets lokalkostnader	–	0
Ett ackumulerat överskott avseende verksamhet med full kostnadstäckning får användas av SMTM för att lämna bidrag enligt förordningen (2011:1565) om statsbidrag till kostnader för vård av kulturhistoriskt värdefulla fartyg samt för utveckling av museiverksamheten inom myndigheten	–	1 500

Tilläggsupplysningar och noter

Kommentarer till resultatredovisningen

Personalkostnader fördelas till respektive instruktionspunkt enligt redovisad eller uppskattad tid. Som grund har en medelkostnad per arbetsdag beräknats.

SMTM ska särskilt redovisa utbetalda ersättningar till upphovspersoner som har gjorts i enlighet med avtalet om upphovspersoners rätt till medverkans- och utställningsersättning (MU-avtalet). Under 2024 har 29 500 kr betalats ut till en konstnär enligt MU-avtalet.

Kommentarer till noter

Många poster har påverkats direkt eller indirekt under 2020–2023 av coronapandemin och de ekonomiska

effekter som varierande besöksiffror har lett till.

I första hand har intäkter av avgifter påverkats, men även flera kostnadsposter har påverkats.

Belopp anges i tusentals kronor (tkr) där inte annat anges. Marinmuseum förkortas MM, Sjöhistoriska museet SM, Vasamuseet VM, Vrak – Museum of Wrecks VR och Järnvägmuseet JM.

1 januari 2024 byttes flera konton i både balans- och resultaträkning. Detta gjordes för att matcha Statens servicecenters så kallade gemensamma kontoplan. På kontonivå finns därför skillnader i redovisningen mellan åren. Bytet ska dock inte påverka redovisningen på s-koder eller på annan nivå. Det ska inte heller påverka redovisningen av noter.

Redovisnings- och värderingsprinciper

Allmänt

Årsredovisningen är upprättad i enlighet med förordning (2000:605) om myndigheters årsredovisning och budgetunderlag.

SMTM:s redovisning följer god redovisningssed enligt Ekonomistyrningsverkets allmänna råd till 6 § förordning (2000:606) om myndigheters bokföring.

Avgiftsbelagd verksamhet med full kostnadstäckning

Vasamuseet (exkl. butiksverksamhet), försäljning av varor (butiksverksamhet) samt undersökningar, utredningar och andra tjänster (marinarkeologisk uppdragsverksamhet) har krav på full kostnadstäckning. Redovisningsmässigt innebär det att dessa verksamheter är löpande skilda från anslaget och bär samtliga direkta och indirekta kostnader. Resultatet för verksamheterna redovisas i separat tabell.

Värdering av fordringar och skulder

Fordringarna har upptagits till det belopp som efter individuell prövning beräknas bli inbetalt. Skulderna har upptagits till det belopp som efter individuell prövning beräknas bli utbetalt. I de fall faktura eller motsvarande inkommit efter fastställd brytdag (2025-01-03) eller när fordrings- eller skuldbeloppet

inte är exakt känt när årsredovisningen upprättas, redovisas beloppen som periodavgränsningsposter. Övriga händelser tas upp som fordringar respektive skulder. Som periodavgränsningspost bokförs händelser med belopp överstigande ett halvt prisbasbelopp (år 2024 = 28 650 kr).

Värdering av anläggningstillgångar

Tillgångar avsedda för stadigvarande bruk med ett anskaffningsvärde på minst ett halvt prisbasbelopp (år 2024 = 28 650 kr) och en beräknad ekonomisk livslängd på tre år eller längre definieras som anläggningstillgångar.

Objekt utgörande en fungerande enhet vars sammanlagda anskaffningsvärde uppgår till mer än ett halvt prisbasbelopp klassificeras även som anläggningstillgång.

SMTM redovisar inte bärbara datorer som anläggningstillgång, utan kostnadsför dem direkt. Anledningen till det är att utrustningens ekonomiska livslängd inte bedöms uppgå till tre år, på grund av det extra slitaget den bärbara funktionen utsätts för.

Anläggningstillgångar skrivs av linjärt över den bedömda ekonomiska livslängden. Avskrivningen startar den månad då tillgången tas i bruk.

SMTM tillämpar som grundregel följande avskrivningstider:

Basutställningar	5 år
Förbättringsutgifter på annans fastighet	10 år
Bilar samt möbler	5 år
Kopiatorer och annan IT-utrustning	3 år
Immateriella anläggningstillgångar	5 år
Kulturtillgångar	Skrivs ej av

I vissa fall görs avsteg från grundregeln då en individuell bedömning ger annan avskrivningstid.

Värdering av varulager

Varulagret är värderat till det lägsta av anskaffningsvärdet och verkligt värde. Avdrag för bedömd faktiskt inkurans har gjorts.

Uppgifter om ledande befattningshavare (tkr)

	2024	2023
Lars Amréus, överintendent	1 422	1 378
Ledamot i Kungliga Djurgårdens Intressenter AB		
Ledamot i International Congress of Maritime Museums		

Noter

Not 1	Intäkter av avgifter och andra ersättningar	2024	2023
Intäkter av avgifter enligt 4 § avgiftsförordningen			
	Lokalhyra	6 462	5 411
	Övriga 4 §-intäkter	1 046	2 103
	– varav tjänsteexport	(130)	(116)
	Summa	7 508	7 514
Intäkter av avgifter enligt 3 § avgiftsförordningen			
	Entréer och visningar	247 297	198 709
	Butiksförsäljning	22 348	25 503
	Övrig publik verksamhet	4 309	4 226
	– varav verksamhet riktad mot barn	(425)	(497)
	Marinarkeologiska uppdrag	1 096	945
	– varav tjänsteexport	(0)	(0)
	Övrigt	0	0
	Summa	275 050	229 383
	Sponsringsintäkter	0	0
	Reavinst vid avyttring av anläggningstillgång	0	0
	TOTALT	282 559	236 897
	4 §-intäkter i förhållande till totala verksamhetskostnader	1,6 %	1,7 %

Ökade intäkter beror på ökat besöksantal på framförallt Vasamuseet, höjda avgifter generellt i myndigheten samt att entréavgifter tas ut på Järnvägs museet från och med 2024.

Not 2 Intäkter av bidrag	2024	2023
Statliga bidrag		
Arbetsförmedlingen	1 654	2 295
Riksantikvarieämbetet	3	640
Stockholms universitet	3 146	2 441
Statens tjänstepensionsverk	198	0
Trafikverket	344	323
Övriga statliga bidrag	422	622
Summa	5 767	6 321
Mellanstatliga bidrag		
EU	0	0
Summa	0	0
Icke-statliga bidrag		
Riksbankens Jubileumsfond	0	193
Föreningen Sveriges sjöfartsmuseum i Stockholm	2 516	3 346
Stiftelsen för strategisk forskning	0	730
Vasa Rediviva	170	553
Bidrag Jernkontoret (Osmundsvraket)	767	0
Övriga icke-statliga bidrag	395	760
Summa	3 848	5 582
TOTALT	9 615	11 903

Not 3 Finansiella intäkter	2024	2023
Ränta på räntekonto Riksgäldskontoret	494	578
Realiserade kursvinster	1	58
Övriga finansiella intäkter	11	11
Summa	505	647

Not 4 Kostnader för personal	2024	2023
Lönekostnad exklusive arbetsgivaravgifter, pensionspremie och andra avgifter enligt lag och avtal	-146 286	-132 216
– varav arvoden till ej anställd personal	(-229)	(-263)
Övriga personalkostnader	-78 835	-69 849
Summa	-225 121	-202 065

Not 5 Finansiella kostnader	2024	2023
Ränta lån i Riksgäldskontoret	-6 379	-5 153
Övriga finansiella kostnader	-106	-23
Summa	-6 485	-5 176

Not 6	Lämnade bidrag	2024	2023
	Bidrag till försvarshistoriska museiverksamheter	0	-7 470
	Bidrag till historiskt värdefulla fartyg	-1 500	-1 000
	Summa	-1 500	-8 470
	<p>Bidrag till försvarshistoriska museiverksamheter är utbetalade 2023 enligt förordning (2013:1007) om statsbidrag till försvarshistoriska museiverksamheter. Fr.o.m. 2024 är uppdraget överflyttat till Statens försvarshistoriska museer.</p> <p>Bidrag till bevarande och brukande av historiskt värdefulla fartyg är utbetalade enligt förordningen (2011:1565) om statsbidrag till kostnader för vård av kulturhistoriskt värdefulla fartyg.</p>		

Not 7	Årets kapitalförändring	2024	2023
	Undersökningar, utredningar och andra tjänster	26	-188
	Försäljning av varor vid Marinmuseum	-503	-522
	Försäljning av varor vid Sjöhistoriska museet	-839	-701
	Försäljning av varor vid Vasamuseet	1 599	1 310
	Försäljning av varor vid Järnvägmuseet	-134	26
	Vasamuseet exkl. försäljning av varor	671	706
	Summa	820	631

Not 8	Balanserade utgifter för utveckling	2024-12-31	2023-12-31
	Ingående anskaffningsvärde	5 608	5 608
	Justering	43	0
	Utrangeringar	-1 132	0
	Överföringar	0	0
	Årets anskaffningar	0	0
	Akkumulerat anskaffningsvärde	4 519	5 608
	Ingående avskrivningar	-4 842	-4 597
	Utrangeringar	1 132	
	Årets avskrivningar	-245	-245
	Akkumulerade avskrivningar	-3 955	-4 842
	BOKFÖRT VÄRDE	564	766

Not 9 Rättigheter och andra immateriella anläggningstillgångar	2024-12-31	2023-12-31
Ingående anskaffningsvärde	5 753	5 753
Utrangeringar	-65	0
Överföringar	1 600	0
Årets anskaffningar	664	0
Akkumulerat anskaffningsvärde	7 952	5 753
IB, Pågående nyanläggningar	1 600	0
Överföringar	-1 600	0
Årets anskaffningar	1 254	1 600
UB, Pågående nyanläggningar	1 254	1 600
Ingående avskrivningar	-5 753	-5 753
Utrangeringar	65	0
Årets avskrivningar	-220	0
Akkumulerade avskrivningar	-5 908	-5 753
BOKFÖRT VÄRDE	3 298	1 600

Not 10 Förbättringsutgifter på annans fastighet	2024-12-31	2023-12-31
Ingående anskaffningsvärde	75 024	73 958
Utrangeringar	-49	0
Överföringar	1 429	0
Årets anskaffningar	6 664	1 066
Akkumulerat anskaffningsvärde	83 068	75 024
IB, Pågående nyanläggningar	0	0
Överföringar	0	0
Årets anskaffningar	0	0
UB, Pågående nyanläggningar	0	0
Ingående avskrivningar	-34 106	-28 586
Utrangeringar	49	0
Årets avskrivningar	-5 226	-5 520
Akkumulerade avskrivningar	-39 283	-34 106
BOKFÖRT VÄRDE	43 785	40 918

Not 11 Maskiner, inventarier, installationer m.m.	2024-12-31	2023-12-31
Ingående anskaffningsvärde	188 139	193 468
Överförda tillgångar	17 927	0
Utrangeringar	-3 170	-9 697
Årets anskaffningar	32 145	4 368
Ackumulerat anskaffningsvärde	235 041	188 139
Ingående avskrivningar	-143 469	-139 743
Utrangeringar	3 170	9 697
Årets avskrivningar	-13 977	-13 423
Ackumulerade avskrivningar	-154 276	-143 469
BOKFÖRT VÄRDE	80 765	44 670

Not 12 Kulturtillgångar	2024-12-31	2023-12-31
Ingående anskaffningsvärde	8 520	8 479
Årets anskaffningar	72	41
Ackumulerat anskaffningsvärde	8 592	8 520
Ingående avskrivningar	-4 400	-4 400
Ackumulerade avskrivningar	-4 400	-4 400
BOKFÖRT VÄRDE	4 192	4 120

Not 13 Pågående nyanläggningar	2024-12-31	2023-12-31
Ingående anskaffningsvärde	69 266	44 771
Justering	-1 471	0
Nedskrivning	-35	0
Överförda tillgångar	-17 927	0
Årets anskaffningar	35 153	24 495
Ackumulerat anskaffningsvärde	84 986	69 266

Not 14 Varulager m.m.	2024-12-31	2023-12-31
Ingående saldo	7 111	6 962
Årets förändring	-455	149
Utgående saldo	6 656	7 111

Varulagret består av varor till försäljning i myndighetens butiker.

Not 15 Periodavgränsningsposter	2024-12-31	2023-12-31
Förutbetalda hyror	23 212	20 180
Övriga förutbetalda kostnader	2 460	2 400
Förutbetalda kostnader	25 672	22 580
Arbetsförmedlingen	136	188
Länsstyrelsen i Västerbottens län	0	128
Stockholms universitet	1 330	1 497
Riksbankens Jubileumsfond	0	0
Övriga upplupna bidragsintäkter	0	18
Upplupna bidragsintäkter	1 466	1 831
Arkeologiska undersökningar	0	296
Omsättningshyra	966	0
Övriga upplupna intäkter	0	0
Övriga upplupna intäkter	966	296
SUMMA PERIODAVGRÄNSNINGSPOSTER	28 104	24 707

Not 16 Avräkning med statsverket	2024-12-31	2023-12-31
Anslag i räntebärande flöde		
Ingående balans	1 912	-5 728
Redovisat mot anslag	193 870	201 842
Anslagsmedel som tillförts räntekonto	-189 991	-194 202
Skulder avseende anslag i räntebärande flöde	5 791	1 912
UTGÅENDE BALANS 2024	5 791	1 912

Not 17 Myndighetskapital	Statskapital	Donationskapital	Balanserad kapitalförändring avgiftsbelagd verksamhet	Kapitalförändring enligt resultaträkningen	Summa
Utgående balans 2023	2 041	2 079	-7 995	631	-3 244
Rättelse/ ändring princip	0	0	0	0	0
Ingående balans 2024	2 041	2 079	-7 995	631	-3 244
Föregående års kapitalförändring	0	0	631	-631	0
Årets kapitalförändring	0	72	0	820	892
Summa årets förändring	0	72	631	189	892
UTGÅENDE BALANS 2024	2 041	2 151	-7 364	820	-2 352

Not 18 Donationskapital	2024-12-31	2023-12-31
Ingående balans	2 079	2 079
Årets anskaffning av kulturtillgångar bidragsfinansierade	72	0
Utgående balans	2 151	2 079
Donatorer		
Föreningen Sveriges sjöfartsmuseum	1 702	
Bovins stiftelse	313	
Marinmusei vänner	64	
Stockholms Auktionskammare	72	
SUMMA	2 151	

Not 19 Balanserad kapitalförändring	2024-12-31	2023-12-31
Undersökningar, utredningar och andra tjänster	306	493
Försäljning av varor vid Marinmuseum	-10 482	-9 959
Försäljning av varor vid Sjöhistoriska museet	-13 487	-12 786
Försäljning av varor vid Vasamuseet	23 365	22 055
Försäljning av varor vid Järnvägmuseet	-55	-81
Vasamuseet exkl. försäljning av varor	-7 011	-7 717
Summa	-7 364	-7 995

Not 20 Övriga avsättningar	2024-12-31	2023-12-31
Ingående avsättning	1 642	2 189
Årets förändring	-86	-547
Utgående avsättning	1 556	1 642

Syftet med avsättningen är att stärka kompetensen för individer och grupper enligt lokalt kollektivavtal.

Not 21 Lån i Riksgäldskontoret	2024-12-31	2023-12-31
Beviljad låneram	210 000	180 000
Utnyttjad låneram	204 412	149 705
Ingående balans	149 705	143 493
Under året nyupptagna lån	73 336	24 927
Årets amorteringar	-18 629	-18 715
Utgående balans	204 412	149 705

Not 22 Övriga kortfristiga skulder	2024-12-31	2023-12-31
Personalens källskatt	3 019	2 953
Övriga skulder	-36	-1
Summa	2 983	2 952

Not 23 Periodavgränsningsposter	2024-12-31	2023-12-31
Löne- och semesterlöneskuld	15 544	13 479
Provisioner till researrangörer	43	5
Övriga upplupna kostnader	1 764	2 559
Upplupna kostnader	17 351	16 043
Riksantikvarieämbetet	3	3
– varav bidragen från statliga givare beräknas tas i anspråk:		
inom 0–3 månader	0	
inom 3–12 månader	0	
inom 1–3 år	0	
mer än 3 år	0	
Föreningen Sveriges Sjöfartsmuseum i Stockholm (FSSS)	1 555	1 146
Investeringar FSSS	260	656
Vasa Rediviva	0	170
Testamente Kjell Aghult	4 415	4 298
Fundraising Stötta Vasa	1 662	0
Övriga oförbrukade bidrag från icke statliga givare	1 787	628
Oförbrukade bidrag	9 679	6 901
Förutbetalda hyresintäkter	763	0
Förutbetalda sponsorsintäkter	0	0
Övriga förutbetalda intäkter	872	600
Övriga förutbetalda intäkter	1 635	600
SUMMA PERIODAVGRÄNSNINGSPOSTER	28 665	23 544

På grund av en omfattande hackerattack mot myndighetens lönesystem under januari 2024 kunde inte uppdaterade underlag för löne- och semesterlöneskuld tas fram per 2023-12-31. Istället beräknades skulden utifrån underlag från september, där antalet uttagna dagar fram till bokslutsdagen beräknats schablonmässigt. Skulden beräknades vid ett senare tillfälle vara cirka 1 miljon kronor högre.

Semesterlöneskulden per 2024-12-31 har beräknats utifrån ordinarie underlag från lönesystemet och ökningen innehåller således även differensen från föregående år.

Not 24 Redovisning mot anslag	2024	2023
Intäkter av anslag i resultaträkningen samt medel från statens budget för bidrag	–193 870	201 800
Utgifter i anslagsredovisningen	193 870	–201 841
Anläggningstillgångar via Statskapital	0	41
Summa	0	0
INKOMSTER SOM ÄR REDOVISADE UNDER ANSLAGET	32 640	24 008

Sammanställning av väsentliga uppgifter

Avser (tkr)	2024	2023	2022	2021	2020
Låneram i Riksgäldskontoret					
Beviljad i regleringsbrev	210 000	180 000	180 000	193 000	190 000
Utnyttjad	204 412	149 705	143 493	141 573	119 860
Kontokredit hos Riksgäldskontoret					
Beviljad i regleringsbrev	80 000	80 000	80 000	40 000	40 000
Maximalt utnyttjad	50 234	34 107	0	0	20 469
Räntekonto hos Riksgäldskontoret					
Ränteintäkter	494	578	115	0	2
Räntekostnader	6 379	5 153	363	0	3
Avgiftsintäkter					
Budget enligt regleringsbrev (disponeras)	271 080	228 594	158 806	105 364	219 784
Avgiftsintäkter som disponeras av myndigheten	282 559	236 897	173 588	59 695	36 080
Anslagskredit, anslag 8:1.6 Centrala museer: Myndigheter: SMTM					
Beviljad i regleringsbrev	5 918	5 826	6 010	5 897	5 713
Utnyttjad	5 791	1 912	0	0	0
Summa anslagssparande	0	0	5 728	9 161	9 041
Antal årsarbetskrafter totalt	256	250	226	210	232
Medelantalet anställda totalt	303	289	254	231	270
Driftkostnad per årsarbetskraft	1 789	1 671	1 735	1 611	1 496
Balanserad kapitalförändring	-7 364	-7 995	21 705	3 164	19 116
ÅRETS KAPITALFÖRÄNDRING	820	631	-29 700	18 541	-15 953

Undertecknande av årsredovisning 2024

Jag intygar att årsredovisningen ger en rättvisande bild av verksamhetens resultat samt av kostnader, intäkter och myndighetens ekonomiska ställning.

Stockholm 2025-02-21

Lars Amréus
Överintendent

VASAMUSEET
JÄRNVÄGSMUSEET
SJÖHISTORISKA MUSEET
VRAK – MUSEUM OF WRECKS
MARINMUSEUM

STATENS
MARITIMA OCH
TRANSPORTHISTORISKA
MUSEER